

図書館のあゆみ

～ 令和7年度版 ～

(令和6年度実績)



西尾市立図書館



一色学びの館



吉良図書館



幡豆図書館

西尾市立図書館

目 次

1. 西尾市立図書館のあゆみ	1
2. 施設のあらまし	6
3. 図書館サービスネットワーク	8
4. 組 織	
(1) 図書館組織	9
(2) 図書館協議会	10
(3) 子ども読書推進委員会	10
5. 利用案内	11
6. 蔵書状況	
(1) 蔵書構成（全館）	13
(2) 蔵書構成（館別）	14
(3) 雑 誌（逐次刊行物）	15
(4) データベース等	24
(5) 新 聞	25
7. 利用状況	
(1) 貸出冊数（月別・館別）	26
(2) 貸出冊数（月別・分類別）	27
(3) 貸出冊数（館別・分類別）	28
(4) 貸出冊数（地区別・男女別）	29
(5) 貸出冊数（年代別・男女別）	30
(6) 利用者数（月別・館別）	31
(7) 利用状況（時間別・曜日別）	32
(8) 入館者数（月別・館別）	33
(9) 新規登録者数（月別・館別）	34
(10) 登録者数（地区別・男女別）	35
(11) 登録者数（年代別・男女別）	36
(12) 団体貸出状況	36
(13) 電子図書館	37
(14) ベストリーダー	38
8. 各種サービス	
(1) 予約サービス	40
(2) リクエストサービス	40
(3) 相互貸借（貸借冊数）	41
(4) レファレンスサービス	41
(5) 複写サービス	41
(6) 郵送貸出サービス	42
(7) 録音図書等貸出サービス	42
(8) 図書館Wi-Fiシステム新規登録者数・利用回数	42
(9) 読書通帳発行冊数・利用回数	42
9. 図書館活動指標5年間の推移	43
10. 図書館利用促進事業	
(1) 行 事	44
(2) ブックスタート	50
(3) おやこタイム	50
(4) 展 示	51
11. ボランティア活動	56
12. 学校・保育園等支援	
(1) 体験学習等受入れ	57
(2) 学校・保育園来館受入れ	57
(3) 学校・保育園等訪問（出前読み聞かせ）	57
参 考	
・西三河公立図書館の状況	58
・西尾市立図書館の設置及び管理に関する条例	59
・西尾市立図書館の管理及び運営に関する規則	62

1. 西尾市立図書館のあゆみ

(1) 西尾市立図書館（本館）

昭和30年	4月	財団法人岩瀬文庫から西尾市が引き継ぎ、「西尾市立図書館岩瀬文庫」として西尾市亀沢町に設置 開館日は月、水、金、日（祝日除く）、開館時間は午前9時から午後5時まで
昭和32年	12月	蔵書数 岩瀬文庫100,000冊 一般図書5,000冊
昭和42年	6月	小笠原三九郎氏寄贈の蔵書6,039冊を「小笠原文庫」とし、その顕彰記念として「西尾市郷土館」を開設（1階は書庫、2階は閲覧室で108席）
昭和45年	5月	休館日を毎週水曜日、月末、祝日とする
昭和48年	5月	一人1回の貸出を2冊、2週間の貸出とする
	6月	「広報にしお」に図書館だよりを定期掲載
昭和49年	2月	西尾市郷土館を全館冷房化
	8月	開館時間を午前8時30分から午後5時までとする
昭和50年	4月	貸出方法を記帳式から逆ブラウン式に変更
昭和52年	12月	開館時間を午前9時から午後4時30分までに変更
昭和53年	8月	休館日を毎週月曜日、月末、祝日に変更
昭和56年	2月	新図書館建設工事着手
昭和58年	3月	新図書館竣工
	4月	図書リクエスト制度開始
	8月	新図書館オープン、図書館システム導入
昭和59年	4月	図書館協議会設置
昭和61年	11月	岩瀬文庫児童館を「おもちゃ館」として改装オープン
昭和63年	8月	図書館システム更新
平成 4年	7月	夏休み期間中の火曜日から金曜日までの開館時間を午後6時まで延長
	7月	団体貸出を1か月に100冊、岩瀬文庫は30冊までの閲覧に変更
	12月	岩瀬文庫目録を20年ぶりに1,000部復刻、一冊2,000円で頒布
平成 5年	4月	雑誌の無料配布開始
	7月	図書館システム更新、愛知県図書館とオンライン接続化
	10月	洋書コーナー設置
平成 6年	4月	岩瀬文庫を文化振興課（文化財課）に移管
	4月	利用範囲を県内在住在勤者とする
	4月	貸出冊数を1人7冊以内、団体貸出を300冊以内に変更
	4月	リサイクルコーナー設置
	6月	おもちゃ館の外部塗装工事実施
	6月	室場農政センター（現室場ふれあいセンター）及び三和農村環境改善センター（現三和ふれあいセンター）内に配本所を設置
平成 7年	10月	視聴覚コーナー設置、視聴覚資料（ビデオ・CD）の貸出開始
平成 8年	3月	返却ポスト移設
平成 9年	5月	監視用カメラモニター設備更新
平成10年	5月	寺津公民館（現寺津ふれあいセンター）内に「寺津文庫」を設置
	7月	図書館システム更新
	11月	館内整理日を第3木曜日に変更
平成11年	4月	祝日開館の試行開始
	10月	米津公民館（現米津ふれあいセンター）内に「米津文庫」を設置
平成12年	5月	福地公民館（現福地ふれあいセンター）内に「福地文庫」を設置
平成14年	4月	ホームページを開設
	4月	祝日開館を本格実施
平成15年	3月	貸出・返却カウンターを全て1階カウンターとし、2階にレファレンスカウン

		ター設置
	4月	図書館システム更新
	4月	貸出冊数を1人10冊以内（雑誌3冊以内、視聴覚資料3点以内）に変更
	7月	インターネットによる蔵書検索サービス開始
平成16年	4月	プレブックスタート開始
	9月	陸軍幼年学校本6,000冊を岩瀬文庫に移管
平成17年	6月	市内小中学校への配本サービス開始
	7月	4月から9月までの平日（火曜日～金曜日）の開館時間を試行的に午後7時まで延長
平成18年	2月	旧館耐震工事実施
	6月	インターネット予約開始
	7月	ヤングアダルトコーナー設置
	7月	宅配貸出サービスを図書館ボランティアと協働で開始
	11月	返却ポスト移設、市役所・総合福祉センター内に返却ポスト設置
平成19年	6月	パソコン室でのインターネット利用サービス開始
	9月	音声読み上げシステム導入
平成20年	4月	平日（火曜日～金曜日）の開館時間を変更 （4月～9月は午後7時まで、10月～3月は午後6時まで）
	4月	祝日の月曜日開館開始
	4月	4月～9月の金曜日の開館時間を午後8時まで試行的に延長
	4月	図書館システム更新
	4月	携帯電話によるインターネット検索及び予約開始
	6月	学校図書館支援準備室開設
平成21年	4月	文庫、配本所の図書業務利用時間を統一
平成22年	3月	中澤本整理事業完了（寄贈本10,182冊）
平成23年	2月	市役所返却ポストを西口玄関に移動
	4月	西尾市・幡豆郡三町の合併により、西尾市立図書館を本館とし、分館（一色 学びの館、吉良図書館、幡豆図書館）を設置
	4月	寺津・米津・福地文庫を配本所へ変更
	4月	室場・三和ふれあいセンター、吉良児童館、吉良文化広場内に配本所を設置 開館時間を午前9時から午後6時までに変更
	4月	貸出冊数を1人20冊以内に変更
	4月	雑誌スポンサー制度導入
	4月	ブックスタート開始
	6月	西尾市立図書館情報システム検討委員会設置
	10月	元気いっぱい子ども司書養成講座開講
平成24年	4月	西野町ふれあいセンターを予約本受取館として予約本の受取・返却サービスを開始
	10月	西尾市子ども読書活動推進計画（第二次）策定
	11月	おもちゃ館を修理
平成25年	4月	図書館情報システム・ホームページ更新（本館・分館システムを統合）
	4月	セルフ貸出機導入
	4月	鶴城・横須賀ふれあいセンターに予約本受取館を設置
	4月	本館の開館時間を試行的に午後7時まで延長
	12月	市制60周年記念事業として「図書館親子絵本ライブ」を開催
平成26年	4月	本館・分館の貸出冊数を20冊以内に統一
	7月	西尾勤労会館内に返却ポスト設置
	12月	公式ツイッターの運用を開始
平成27年	4月	本館の開館時間を午後7時に延長

	4月	中央・ハツ面ふれあいセンター、吉良町公民館に返却窓口を設置
	4月	障害者・高齢者向けの郵送貸出サービス開始
	7月	矢田ふれあいセンターに返却窓口を設置
	9月	吉良文化広場配本所を廃止
平成28年	10月	本館内で公衆無線LAN（Wi-Fi）接続サービス開始
	8月	皇太子殿下岩瀬文庫への行啓により臨時休館
	10月	パソコン席を8席から20席に増設
平成29年	9月	西尾市子ども読書活動推進計画（第三次）策定
	10月	鶴城公園第2駐車場を整備（22台）
平成30年	11月	図書館情報システム・ホームページ更新
	11月	国立国会図書館デジタル化資料送信サービス開始
平成31年	2月	佐久島開発総合センターに予約本受取館を設置
	2月	1階カウンターに総合受付を設置
令和 2年	3月	新型コロナウイルス感染症拡大防止のため臨時休館（10日～4月7日） 予約資料の貸出と返却のみの臨時窓口設置
	4月	完全休館（4月8日～5月24日）
	5月	予約資料の貸出と返却のみの臨時窓口設置（26日～31日）
	6月	一部サービスの制限付きで開館（2日～）
	10月	読書通帳の運用開始、読書通帳機設置
令和 3年	10月	西尾信用金庫と「読書通帳事業の推進に関する連携協定」を締結
	1月	にしお電子図書館（電子書籍貸出サービス）の運用開始
	5月	新型コロナウイルス感染症拡大防止のため通常開館は午後5時まで、 予約資料の貸出のみ午後7時まで対応（18日～6月20日）
	8月	新型コロナウイルス感染症拡大防止のため完全休館（31日～9月30日）
	9月	本の配送サービス（15日～30日）
令和 4年	4月	にしお電子図書館に電子雑誌読み放題サービスを追加導入し、運用開始
令和 5年	2月	郷土資料、参考資料にICタグを貼付
	3月	図書館運営基本計画策定
	3月	子ども読書活動推進計画(第四次)策定
	10月	市制70周年記念事業として「図書館親子絵本ライブ」を開催
	11月	図書館情報システム更新、横須賀予約本受取館に図書館情報システム導入
	11月	ICゲートを設置し、郷土資料・参考資料に貼付したICタグと連動させた運用を開始
令和 6年	4月	一般書、児童書にICタグの貼付を開始

(2) 一色学びの館

昭和63年	11月	一色地域文化広場に民俗資料館と図書館の複合施設「学びの館」オープン。 開館時間は午前9時から午後6時まで（展示室は午後5時まで）
平成元年	1月	おはなし会開始
	2月	雑誌、紙芝居の貸出開始
	7月	入館者10万人達成
平成 6年	4月	コイン式コピー機導入、利用者開放端末導入
平成 7年	4月	開館時間を午前10時から午後6時までに変更（展示室は午後5時まで）
	4月	ゴールデンウィーク期間中の臨時開館開始
	7月	夏休み期間中、午後7時まで開館時間を延長
平成 8年	3月	自転車置場増築
	3月	入館者100万人達成
	8月	図書貸出冊数を10冊に改正
平成 9年	12月	公共下水道供用開始

平成11年	7月	夏休み期間中、開館時間を午前9時から午後6時までに変更
	12月	ホームページ開設
平成14年	4月	開館時間を午前9時から午後6時までに変更（展示室は午後5時まで）
	4月	ブックスタート開始
平成17年	4月	図書室業務委託開始
平成18年	9月	利用者向けインターネット端末設置
平成19年	2月	幡豆郡広域図書館システム開始、インターネット予約開始
平成20年	4月	祝日の月曜日開館開始
平成21年	1月	視聴覚資料の一部貸出開始
平成23年	4月	西尾市・幡豆郡三町合併により、館名を「西尾市立一色学びの館」に変更
	4月	祝日の翌日を開館
	4月	展示室の開館時間を午後6時までに変更
平成25年	10月	市制60周年記念事業として「『船頭重吉展』484日世界一の漂流」を特別展示
平成29年	9月	リニューアル工事のため休館
平成30年	4月	リニューアルオープン。指定管理者制度を導入。FreeWi-Fi接続サービス開始
令和 2年	3月	新型コロナウイルス感染症拡大防止のため臨時休館（10日～4月11日）
	4月	完全休館（4月12日～5月24日）
	5月	予約資料の貸出と返却のみの臨時窓口を再開（26日～31日）
	6月	一部サービスの制限付きで開館（2日～）
	10月	読書通帳機設置
令和 3年	5月	新型コロナウイルス感染症拡大防止のため通常開館は午後5時まで、予約資料の貸出のみ午後7時まで対応（18日～6月20日）
	8月	新型コロナウイルス感染症拡大防止のため完全休館（31日～9月30日）
令和 6年	5月	公衆無線LAN（Wi-Fi）接続サービスを更新

(3) 吉良図書館

昭和58年	10月	吉良町立図書館工事着工（昭和59年3月工事完了）
昭和59年	10月	吉良町立図書館開館
昭和62年	3月	尾崎士郎書斎移築
平成 2年	4月	コンピュータによる貸出・返却等業務開始
平成 7年	5月	愛知県図書館オンライン検索システム接続、吉良児童館配本所開設
	6月	吉良文化広場配本所設置
平成 8年	10月	視聴覚資料貸出業務開始
平成 9年	4月	貸出点数を1人10点に変更
平成12年	5月	吉良町立図書館増築工事（平成13年1月完了）
平成14年	12月	尾崎士郎記念館開館
平成17年	4月	図書館業務の一部委託開始
平成18年	4月	平日の開館時間を午後6時まで延長
	4月	ブックスタート開始
平成19年	2月	幡豆郡広域図書館システム開始、インターネット予約開始
	11月	文部科学省より「子ども読書の街」に指定
平成20年	3月	吉良町子ども読書活動推進計画策定
平成23年	3月	館内視聴覚コーナー設置
	4月	西尾市・幡豆郡三町合併により、館名を「西尾市立吉良図書館」に変更
令和元年	7月	公衆無線LAN（Wi-Fi）接続サービス開始
令和 2年	3月	新型コロナウイルス感染症拡大防止のため臨時休館（10日～4月11日）
	4月	完全休館（12日～5月24日）

令和 3年	5月	予約資料の貸出と返却のみの臨時窓口を再開（26日～31日）
	6月	一部サービスの制限付きで開館（2日～）
	10月	読書通帳機設置
	5月	新型コロナウイルス感染症拡大防止のため通常開館は午後5時まで、予約資料の貸出のみ午後7時まで対応（18日～6月20日）
	8月	新型コロナウイルス感染症拡大防止のため完全休館（31日～9月30日）

(4) 幡豆図書館

平成 3年	6月	幡豆町立図書館建設工事着工（平成4年3月完了）
平成 4年	7月	幡豆町立図書館開館
平成 5年	4月	図書館運営審議会設置
平成 6年	7月	リサイクルコーナー設置
	9月	入館者10万人達成
	10月	団体貸出サービス開始
平成 7年	5月	愛知県図書館オンライン検索システム接続
平成 8年	5月	マンガコーナー設置
	12月	入館者20万人達成
平成 9年	10月	貸出冊数を個人10冊、団体200冊に変更
平成11年	2月	入館者30万人達成
平成12年	11月	図書館システム更新、視聴覚資料の館外貸出開始
平成13年	5月	ヤングアダルトコーナー、赤ちゃん絵本コーナー設置
	10月	ブックスタート開始
平成14年	4月	土・日・祝日の開館時間を午前9時から午後5時までに変更
	4月	祝日の月曜日開館開始
平成19年	2月	幡豆郡広域図書館システム開始、インターネット予約開始
平成21年	9月	入館者80万人達成
平成23年	4月	西尾市・幡豆郡三町合併により、館名を「西尾市立幡豆図書館」に変更
	4月	図書館業務の一部委託開始
平成30年	11月	利用者用パソコン設置
令和元年	7月	公衆無線LAN（Wi-Fi）接続サービス開始
令和 2年	3月	新型コロナウイルス感染症拡大防止のため臨時休館（10日～4月11日）
	4月	完全休館（12日～5月24日）
	5月	予約資料の貸出と返却のみの臨時窓口を再開（26日～31日）
	6月	一部サービスの制限付きで開館（2日～）
	10月	読書通帳機設置
令和 3年	5月	新型コロナウイルス感染症拡大防止のため通常開館は午後5時まで、予約資料の貸出のみ午後7時まで対応（18日～6月20日）
	8月	新型コロナウイルス感染症拡大防止のため完全休館（31日～9月30日）

2. 施設のあらまし

(1) 本 館（西尾市立図書館）

名 称	西尾市立図書館
所 在 地	西尾市亀沢町474番地
電 話	0563-56-6200
F A X	0563-56-5670
開 館	昭和30年4月
建 物	昭和58年3月20日 新館建設
延 床 面 積	3,256.571m ²
	ア) 本館 2,721.811m ² (1階 916.815m ² : 2階 930.923m ² : 3階826.966m ² : 塔屋47.107m ²)
	イ) 旧館 (旧郷土館、現事務室) 473.140m ² (1階 236.870m ² : 2階 225.360m ² : 物置 10.910m ²)
	ウ) おもちゃ館 61.620m ²
敷 地 面 積	5,611.840m ²
駐 車 場	106台 第2駐車場 22台 臨時駐車場 30台 ※他施設と共用
自転車置場	約100台

(2) 分 館（一色学びの館）

名 称	西尾市立一色学びの館
所 在 地	西尾市一色町一色東前新田8番地
電 話	0563-72-3880
F A X	0563-72-3882
開 館	昭和63年11月
建 物	昭和63年8月 建設
延 床 面 積	1,996.80m ² (1階 1,252.40m ² : 2階 591.47m ² : 3階 152.93m ²)
駐 車 場	42台 ※他施設と共用・大型バス駐車可
自転車置場	約100台

(3) 分 館（吉良図書館）

名 称	西尾市立吉良図書館
所 在 地	西尾市吉良町荻原大道通14番地1
電 話	0563-32-3400
F A X	0563-32-3700
開 館	昭和59年10月
建 物	昭和59年3月 建設
延 床 面 積	1,053.73m ² (1階 888.422m ² : 2階 165.308m ²)
敷 地 面 積	2,488.51m ²
駐 車 場	53台 ※他施設と共用・大型バス駐車可
自転車置場	30台

(4) 分 館（幡豆図書館）

名 称	西尾市立幡豆図書館
所 在 地	西尾市寺部町林添89番地1
電 話	0563-62-6588
F A X	0563-62-6686
開 館	平成4年7月
建 物	平成4年3月 建設
延 床 面 積	883.20m ² (1階 545.63m ² : 2階 337.57m ²)
駐 車 場	40台 ※他施設と共用
自転車置場	約15台

(5) 配本所

名 称	所 在 地	電 話	開始年月
寺津ふれあいセンター	西尾市寺津町天王山27番地	58-1177	平成23年4月
米津ふれあいセンター	西尾市米津町天竺桂72番地	54-4593	平成23年4月
福地ふれあいセンター	西尾市斉藤町向縄1番地	54-8900	平成23年4月
室場ふれあいセンター	西尾市室町中屋敷152番地	52-4699	平成6年6月
三和ふれあいセンター	西尾市米野町土井ノ内1番地1	52-4698	平成6年6月
吉良児童館	西尾市吉良町吉田大切間17番地3	32-1195	平成7年5月

(6) 予約本受取館

名 称	所 在 地	電 話	開始年月
西野町ふれあいセンター	西尾市上町下屋敷17番地2	57-7636	平成24年4月
鶴城ふれあいセンター	西尾市伊藤二丁目4番地3	54-6565	平成25年4月
横須賀ふれあいセンター	西尾市吉良町小牧郷前5番地	35-3198	平成25年4月 (システム導入：令和5年11月)
佐久島開発総合センター	西尾市一色町佐久島掛梨40	79-1001	平成31年2月

(7) 返却窓口

名 称	所 在 地	電 話	開始年月
中央ふれあいセンター	西尾市錦城町162番地14	56-7722	平成27年4月
八ツ面ふれあいセンター	西尾市戸ヶ崎町豊美115番地1	57-7776	平成27年4月
矢田ふれあいセンター	西尾市国森町不動東102番地	53-5031	平成27年7月

(8) 返却ポスト設置施設

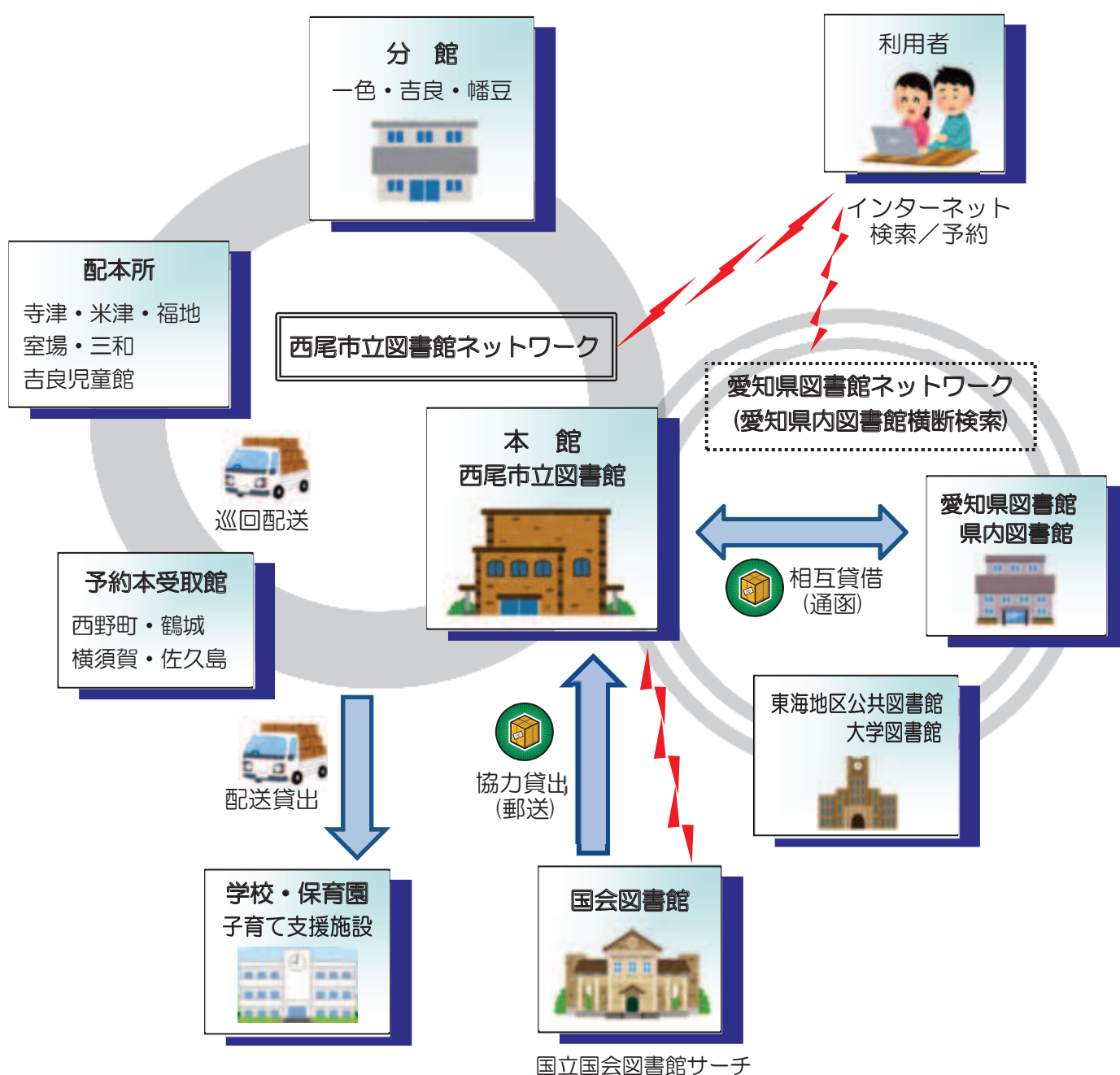
名 称	所 在 地	電 話	開始年月
西尾市役所	西尾市寄住町下田22番地	56-2111	平成18年11月
西尾市総合福祉センター	西尾市花ノ木町2丁目1番地	56-5900	平成18年11月
西尾勤労会館	西尾市平坂町山崎9番地1	59-1100	平成26年7月

3. 図書館サービスネットワーク

西尾市立図書館サービスは、本館、分館、配本所をオンラインで結び、予約本受取館も含めた14か所で、物流を伴ったネットワークサービスを実施しています。さらに、返却窓口や返却ポストを6か所設置し、利用者の利便性の高い市内全域サービスを目指しています。

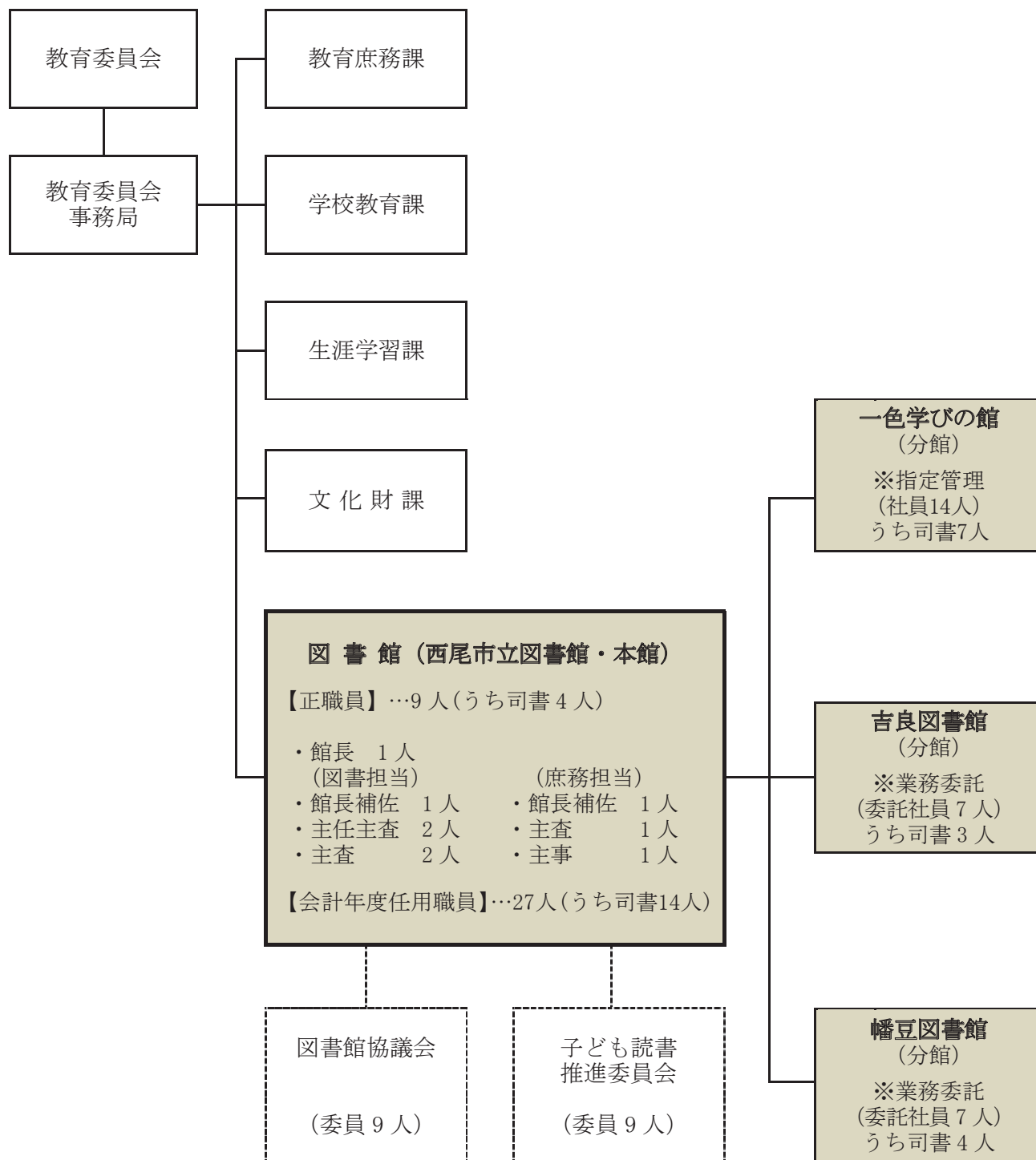
なお、市内の小中学校へは学校支援サービスによる配送貸出、幼稚園・保育園及び子育て支援施設へは団体貸出の配送サービスを行っています。

また、自館の資料以外の要望には、愛知県図書館を核とした県内・県外公共図書館（岐阜県、三重県、富山県、石川県、福井県）及び東海北陸地区の大学図書館との資料の相互利用等のネットワーク、国立国会図書館からの協力貸出などを活用し、より充実した図書館サービスを行っています。



4. 組 織

(1) 図書館組織（令和6年4月1日現在）



(2) 図書館協議会

図書館法第14～16条及び西尾市立図書館の設置及び管理に関する条例、規則の規定に基づき図書館の運営に関し館長の諮問に応ずるとともに、図書館の行う図書館奉仕につき、館長に対して意見を述べる機関として昭和59年4月に設置する。

委員の定数は平成22年度に10人以内とし、任期は2年間。令和4年5月1日から令和6年4月30日まで（第20期委員）、令和6年5月1日から令和8年4月30日まで（第21期委員）

●令和6年度開催実績

	開 催 日	議 題 等
第1回	7月4日	・ 令和5年度事業実績について ・ 令和6年度図書館事業計画及び予算について ・ 各館の運営状況について
第2回	12月18日	・ 蔵書点検結果について ・ ICタグ貼付に関する業務について ・ 今後の図書館運営計画について
第3回	3月25日	・ 令和7年度事業計画（案）について ・ 令和7年度図書館関係予算（案）について

(3) 子ども読書推進委員会

西尾市における子どもの読書活動を積極的に推進するために、「西尾市子ども読書活動推進計画」の達成度の評価などを行う機関として、平成23年8月に設置する。委員の定数は10人以内とし、任期は1年間。

●令和6年度開催実績

	開 催 日	議 題 等
第1回	1月24日	・ 西尾市子ども読書活動推進計画進捗状況について （令和5年度実績・令和6年度見込み）

5. 利用案内

(1) 開館時間

- ・ 本 館、一色学びの館 …午前9時～午後7時
- ・ 吉良図書館、幡豆図書館…午前9時～午後6時

(2) 休館日

- ・ 月曜日（祝日除く）
- ・ 館内整理日（本館のみ）
- ・ 年末年始（12月29日～1月3日）
- ・ 特別整理期間（令和6年度：9月19日～9月26日）

(3) 貸 出

・ 個人貸出

利用対象者・・・愛知県内在住在勤在学の方

貸出冊数・・・1人20冊以内（うち雑誌5冊、AV資料5点以内）

貸出期間・・・15日間

※返却期限が到来していない資料は、その資料に予約が入っていない場合、1回に限り貸出期間の延長可（その日から15日間）。

・ 団体貸出

貸出冊数・・・1団体200冊以内

貸出期間・・・30日間

(4) 予約サービス

読みたい資料が貸出中などの場合は、予約ができます。

予約可能冊数は10点まで（予約、リクエスト、相互貸借を含む。雑誌と視聴覚資料は各5点まで）
インターネット予約の場合は、館内検索機（OPAC）、パソコン、携帯電話からも予約できます。

(5) リクエストサービス

希望の資料が図書館にないときは、リクエストとして受け付けます。資料選書の参考にさせていただきます。購入しないときは、他の図書館から取り寄せるなどできる限り提供します。

※利用対象者・・・市内在住の方

(6) 相互貸借

図書館間で、自館に所蔵のない資料を貸し借りします。愛知県立図書館、近隣の公共図書館（愛知・岐阜・三重・石川・富山・福井）等から資料を借りるときは、費用の負担はありません。

※利用対象者・・・市内在住の方

(7) レファレンスサービス（調査相談業務）

くらしの中の疑問から研究に至るまで、資料等に関するお問い合わせや調べものの相談について、図書館窓口、電話及びインターネットで回答します。

※インターネットでは、西尾市の郷土及び行政に関するもののみ。

(8) 複写サービス

図書館資料に限り、著作権法の範囲内で複写することができます。(1枚10円)

(9) インターネット閲覧サービス

図書館に設置しているパソコンで、インターネットで新聞記事や法令情報などについての調べもの
ができます。

(10) 高齢者及び障害者対応サービス

①郵送貸出サービス

身体障害者手帳1・2級の方、介護保険制度の要介護度が要介護3以上の方、75歳以上の高齢者の
みの世帯構成者のいずれかに該当し、図書館への来館が困難な方に対して、図書館の費用負担によ
り、図書館資料を郵送で貸出しできます。

1回の貸出しは10冊まで、30日間。(郵送期間を含む)

②音声読上げソフト利用サービス(本館)

音声読上げソフト導入パソコンをご利用いただけます。

③録音図書・点字資料・プレクストーク貸出

視覚障害者及び視覚による表現の認識に障害のある方々に対して、デージー資料(デジタル録音
図書)及び点字資料を点字図書館等から借用し、貸出しします。また、障害者用ポータブルレコー
ダー(プレクストーク)の貸出しもできます。

(11) 図書館公衆無線LAN(Wi-Fi)接続サービス

利用者が所持している無線LAN対応の機器(パソコンやスマートフォンなど)を使って、無料でイ
ンターネットがご利用いただけます。パスワードなどの事前登録が必要です。

(12) 図書館向けデジタル化資料送信サービス

国立国会図書館がデジタル化した資料のうち、絶版等の理由で入手が困難な資料を本館に設置し
ているパソコンからご利用いただけます。

(13) 読書通帳

図書館で借りた本の履歴が、銀行の預金通帳のように読書通帳機で記帳できます。読書通帳は、
1冊300円で販売。ただし、市内中学生以下は無料。

設置場所は、本館に2台と分館の一色学びの館、吉良図書館、幡豆図書館に各1台。

(14) にしお電子図書館

①電子書籍貸出サービス

図書館に来館することなくインターネット環境下で電子書籍が利用できます。文字の拡大機能や
反転機能もあり、高齢者や障害のある方にもご利用いただけます。

- ・利用対象者…西尾市立図書館の貸出カードをお持ちの方
- ・貸出点数 …3点以内
- ・貸出期間 …15日間
- ・予約点数 …3点以内

②電子雑誌読み放題サービス

電子書籍以外にも、電子雑誌の利用もできます。最新号は図書館内のみでの利用ですが、バック
ナンバーはいつでもどこでもご利用いただけます。

- ・利用対象者…西尾市立図書館の貸出カードをお持ちの方

6. 蔵書状況

(1) 蔵書構成（全館）

資料区分	分類	5年度末	6年度受入				6年度 除籍等 <small>除籍・移管等計</small>	現在数	
			購入	寄贈	その他	計		冊数	比率
一般書	総記	14,932	398	20	2	420	765	14,587	1.9%
	哲学	22,066	649	9	12	670	814	21,922	2.8%
	歴史	41,615	1,558	30	25	1,613	2,984	40,244	5.1%
	社会科学	67,578	2,115	52	4	2,171	2,471	67,278	8.6%
	自然科学	38,516	1,296	8	28	1,332	1,323	38,525	4.9%
	技術	46,372	1,538	23	23	1,584	1,903	46,053	5.9%
	産業	19,352	566	12	3	581	844	19,089	2.4%
	芸術	52,124	1,214	34	13	1,261	2,426	50,959	6.5%
	言語	7,970	242	5	2	249	290	7,929	1.0%
	文学	70,514	1,183	68	65	1,316	1,154	70,676	9.0%
	小説	71,718	2,076	97	27	2,200	1,697	72,221	9.2%
	岩波	6,239	92	2	2	96	5	6,330	0.8%
	大活字本	3,560	115	0	0	115	6	3,669	0.5%
	洋書	787	40	0	0	40	0	827	0.1%
	計	463,343	13,082	360	206	13,648	16,682	460,309	58.7%
児童書	総記	3,034	80	5	1	86	170	2,950	0.4%
	哲学	2,123	83	2	0	85	74	2,134	0.3%
	歴史	9,509	298	5	4	307	656	9,160	1.2%
	社会科学	9,479	421	22	1	444	593	9,330	1.2%
	自然科学	20,755	850	19	5	874	669	20,960	2.7%
	技術	7,247	315	26	5	346	255	7,338	0.9%
	産業	4,897	131	18	0	149	232	4,814	0.6%
	芸術	11,356	304	8	24	336	420	11,272	1.4%
	言語	3,139	137	0	4	141	58	3,222	0.4%
	文学	55,975	1,604	22	10	1,636	1,522	56,089	7.2%
	紙芝居	7,095	85	12	0	97	127	7,065	0.9%
	絵本	83,588	2,511	84	70	2,665	1,678	84,575	10.8%
	総合	16,582	474	10	0	484	1,334	15,732	2.0%
	大活字本	0	13	0	0	13	-19	32	0.0%
	洋書	1,317	85	0	0	85	0	1,402	0.2%
	計	236,096	7,391	233	124	7,748	7,769	236,075	30.1%
YA（ヤングアダルト）		16,013	697	17	4	718	365	16,366	2.1%
郷土参考	郷土資料	33,465	5	388	8	401	18	33,848	4.3%
	参考資料	18,978	183	9	3	195	11	19,162	2.4%
ハンディキャップ	デージー	200	20	8	0	28	0	228	0.0%
	点字	398	12	2	0	14	1	411	0.5%
	LLブック	77	9	0	0	9	0	86	0.0%
視聴覚	映像	5,883	123	31	3	157	1,332	4,708	0.6%
	音声	3,082	50	14	0	64	-1	3,147	0.4%
その他	小笠原本	6,036	0	0	0	0	0	6,036	0.8%
	尾崎士郎	3,563	0	0	3	3	0	3,566	0.5%
	複製絵画	127	0	0	0	0	0	127	0.0%
	その他	0	0	0	0	0	0	0	0.0%
	計	87,822	1,099	469	21	1,589	1,726	87,685	11.2%
合 計		787,261	21,572	1,062	351	22,985	26,177	784,069	100.0%

※児童書の大活字本は、R6年度から項目を追加

※ハンディキャップ…デージー資料（デジタル録音図書）・点字資料・LLボックス（やさしくわかりやすく書かれた本）

※比率…小数点第2位四捨五入（0.1%未満は0.0%で算出）

(2) 蔵書構成 (館別)

資料 区分	分 類	本 館	分 館			配本所	計
			一 色	吉 良	幡 豆		
一 般 書	総 記	7,927	2,375	2,759	1,180	346	14,587
	哲 学	11,908	2,655	4,680	1,769	910	21,922
	歴 史	19,355	5,226	9,968	4,328	1,367	40,244
	社会科学	35,298	9,853	14,110	6,018	1,999	67,278
	自然科学	19,430	5,484	7,813	4,212	1,586	38,525
	技 術	22,042	7,304	8,961	5,639	2,107	46,053
	産 業	10,309	2,266	3,181	2,447	886	19,089
	芸 術	26,389	6,482	10,521	5,918	1,649	50,959
	言 語	4,155	965	1,723	717	369	7,929
	文 学	40,728	8,499	13,695	5,889	1,865	70,676
	小 説	29,995	15,664	12,848	10,852	2,862	72,221
	岩 波	6,329	0	0	0	1	6,330
	大活字本	2,165	543	479	482	0	3,669
	洋 書	609	79	110	28	1	827
	計	236,639	67,395	90,848	49,479	15,948	460,309
児 童 書	総 記	1,363	461	670	323	133	2,950
	哲 学	1,269	247	304	227	87	2,134
	歴 史	4,591	1,336	1,913	1,046	274	9,160
	社会科学	4,900	1,345	1,527	1,104	454	9,330
	自然科学	10,063	3,374	3,749	2,633	1,141	20,960
	技 術	3,356	1,232	1,401	1,007	342	7,338
	産 業	2,253	798	852	652	259	4,814
	芸 術	4,807	1,669	1,682	1,191	1,923	11,272
	言 語	1,705	432	704	271	110	3,222
	文 学	25,870	12,080	10,360	5,299	2,480	56,089
	紙 芝 居	2,979	1,715	1,015	817	539	7,065
	絵 本	34,849	21,727	14,001	10,142	3,856	84,575
	総 合	15,732	0	0	0	0	15,732
	大活字本	3	19	6	4	0	32
	洋 書	1,006	145	184	67	0	1,402
	計	114,746	46,580	38,368	24,783	11,598	236,075
YA(ヤングアダルト)		7,246	4,084	2,658	2,378	0	16,366
郷土 参考	郷土資料	16,922	3,781	10,021	3,124	0	33,848
	参考資料	12,981	1,850	2,548	1,775	8	19,162
ハンディ キャップ	デイジー	228	0	0	0	0	228
	点 字	114	65	181	51	0	411
	LLブック	37	14	22	13	0	86
視聴覚	映 像	1,969	731	1,258	750	0	4,708
	音 声	2,598	2	1	546	0	3,147
そ の 他	小笠原本	6,036	0	0	0	0	6,036
	尾崎士郎	0	0	3,566	0	0	3,566
	複製絵画	0	127	0	0	0	127
	そ の 他	0	0	0	0	0	0
	計	48,131	10,654	20,255	8,637	8	87,685
合 計		399,516	124,629	149,471	82,899	27,554	784,069

※児童書の大活字本は、R6年度から項目を追加

※ハンディキャップ…デイジー資料(デジタル録音図書)・点字資料・LLブック (やさしくわかりやすく書かれた本)

(3) 雑誌(逐次刊行物) ※は寄贈

●ア行

No.	雑誌名	ジャンル	本館	一色	吉良	幡豆
1	I/O	コンピュータ	●			
2	AAC (AICHI ARTS CENTER) ※	その他	●			
3	あいち国際プラザ※	外交・国際協力	●			
4	AERA	ニュース・社会情勢	●			●
5	AERA with Kids	児童(その他)	●			●
6	赤ちゃんと!	育児				●
7	AQUA LIFE	趣味	●			
8	明日の友	シニア・介護	●	●		
9	アニメージュ	ヤングアダルト	●			
10	アニメディア	趣味				●
11	ALBA	スポーツ・アウトドア				●
12	&Premium	家庭・生活	●			
13	いいね	家庭・生活	●			
14	家の光※	家庭・生活			●	
15	iju info※	その他	●			
16	いただきますごちそうさま	食育	●			
17	一個人	家庭・生活		●		
18	一枚の繪	芸術・文化財	●			
19	いないいないばあっ!	児童(その他)	●			
20	田舎暮らしの本	その他	●			
21	いぬのきもち	ペット			●	
22	illustration	芸術・文化財			●	
23	岩瀬文庫だより※	その他	●	●		
24	InRed	ファッション(女性)	●			
25	25ans	ファッション(女性)	●			
26	ViVi	ファッション(女性)				●
27	WiLL	ニュース・社会情勢	●			
28	Wind※	その他	●			
29	WEDGE※	行政情報	●		●	●
30	うかたま	料理		●		
31	潮※	その他			●	
32	美しいキモノ	ファッション(女性)		●		
33	うなぎ百撰	その他		●		
34	栄養と料理	料理	●			
35	エクステリア&ガーデン	趣味		●		
36	ēclat	ファッション(女性)				●
37	週刊エコノミスト	経済・ビジネス			●	
38	SFマガジン	文芸(小説・評論)	●			
39	ESSE	家庭・生活	●		●	
40	NHK囲碁講座	趣味			●	
41	NHKガッテン!	健康	●			
42	NHKきょうの健康	健康	●			●
43	NHKきょうの料理	料理	●	●	●	
44	NHKきょうの料理ビギナーズ	料理	●			
45	NHK趣味の園芸	園芸・農業	●		●	●
46	NHK趣味の園芸やさいの時間	園芸・農業		●		
47	NHKすてきにハンドメイド	手芸・工作			●	●
48	NHK俳句【購入停止-R7.3】	文芸(詩・短歌・俳句)				●
49	NHK100分で名著	生涯学習	●			
50	NHKみんなのうた	児童(その他)	●			
51	NHKみんなの手話	その他	●			
52	FQ JAPAN	育児	●			
53	LDK	家庭・生活		●		
54	LDK the Beauty	美容情報	●			
55	えるふ ちゅうでん教育振興財団※	その他	●			
56	園芸ガイド	園芸・農業		●		

No.	雑誌名	ジャンル	本館	一色	吉良	幡豆
57	えんぶ	音楽・芸能		●		
58	OCEANS	ファッション（男性）				●
59	オール讀物	文芸（小説・評論）	●	●		
60	Oz Magazine	旅行	●			
61	Oggi	ファッション（女性）			●	
62	男の隠れ家	趣味	●			
63	大人のおしゃれ手帖	ファッション（女性）			●	
64	おとなの週末	旅行	●	●		
65	おともだち	児童（よみもの）	●			
66	おはなしチャイルド	児童（よみもの）	●			
67	おはよう21	シニア・介護			●	
68	オレンジページ	家庭・生活			●	●
69	音楽の友	音楽・芸能	●			

●カ行

No.	雑誌名	ジャンル	本館	一色	吉良	幡豆
70	CAR GRAPHIC	モータースポーツ				●
71	CASA BRUTUS	住宅	●			
72	Garden&Garden	園芸・農業		●		
73	会社四季報	経済・ビジネス	●		●	
74	会社四季報未上場会社版	経済・ビジネス	●			
75	化学	科学		●		
76	かがくのとも	児童（科学）	●	●	●	
77	岳人	スポーツ・アウトドア	●			
78	果実日本	園芸・農業	●			
79	学校図書館	図書館	●		●	
80	CUT【吉良購入停止ーR7.3】	音楽・芸能			●	
81	家庭画報	女性誌（総合）	●	●		
82	家電批評	製品情報	●			
83	Come home!	住宅				●
84	からだにいいこと	家庭・生活		●		
85	ガルビィ【購入停止ーR6.12】	スポーツ・アウトドア			●	
86	かんがえる	児童（その他）	●			
87	環境と公害	環境	●			
88	環境ビジネス	環境	●			
89	キネマ旬報	趣味	●			
90	CAPA【購入停止ーR7.3】	趣味				●
91	Can Cam	ファッション（女性）	●	●		
92	共同参画※	その他	●	●		
93	Ku:nel	家庭・生活	●			
94	cookpad plus	料理				●
95	Goods Press	製品情報				●
96	くらし塾きんゆう塾※【休刊ーR6冬】	その他	●	●		
97	暮らしの手帖	家庭・生活	●	●	●	●
98	CLASSY.	ファッション（女性）			●	
99	CREA	ファッション（女性）	●		●	
100	CREA Traveller	旅行	●			
101	GLOW	ファッション（女性）		●		
102	クロワッサン	家庭・生活	●			●
103	群像	文芸（小説・評論）	●			
104	経済月報※	経済・ビジネス	●			
105	芸術新潮	芸術・文化財	●	●		
106	螢雪時代	生涯学習	●			
107	毛糸だま	手芸・工作			●	
108	月刊おりがみ	手芸・工作		●		
109	月刊ガバナンス	行政情報	●			
110	月刊クーヨン	育児	●	●		
111	月刊碁ワールド	趣味	●			
112	月刊考古学ジャーナル	歴史	●			

No.	雑誌名	ジャンル	本館	一色	吉良	幡豆
113	月刊自家用車【吉良購入停止-R7.3】	モータースポーツ	●		●	
114	月刊新聞ダイジェスト	行政情報		●		
115	月刊天文ガイド	趣味	●			
116	月刊Dragons	スポーツ・アウトドア	●			●
117	月刊NEWSがわかる【吉良購入停止-R7.3】	児童（その他）	●		●	
118	月刊バスケットボール	スポーツ・アウトドア	●			
119	月刊バレーボール	スポーツ・アウトドア	●			
120	月刊ピアノ	音楽・芸能	●			
121	月刊武道※	スポーツ・アウトドア	●			
122	月刊文化財	芸術・文化財	●			
123	月刊むし	科学	●			
124	KERI※	その他	●			
125	KELLY	地域情報	●	●		
126	健康	健康			●	
127	健康365	健康	●			
128	建設業界ACE※	その他	●			
129	現代詩手帖	文芸（詩・短歌・俳句）	●			
130	現代農業	園芸・農業	●			
131	現代の図書館※	図書館	●			
132	剣道時代	スポーツ・アウトドア	●			
133	GO OUT	スポーツ・アウトドア		●		
134	後期のたまごクラブ	育児	●			
135	後期のひよこクラブ	育児			●	
136	航空ファン	趣味	●			
137	GOGGLE【休刊-R6.5】	モータースポーツ	●			
138	皇室※	その他	●	●	●	●
139	広報※	行政情報	●			
140	公募ガイド【購入停止-R7.3】	その他	●			
141	国立国会図書館	図書館	●	●		
142	こころの科学	健康	●			
143	COTTON TIME	手芸・工作	●	●		
144	COTTON FRIEND	手芸・工作	●			
145	子とともにゆうゆう	育児	●			
146	kodomoe	育児	●			
147	こどもとしゃかん	図書館	●			
148	子供の科学	児童（科学）	●			
149	こどものくにチューリップ版	児童（よみもの）		●		
150	こどものくにたんぼぼ版	児童（よみもの）		●		
151	こどものくにひまわり版	児童（よみもの）		●		
152	こどものとも	児童（よみもの）	●	●	●	●
153	こどものとも012	児童（よみもの）	●	●	●	●
154	こどものとも年少版	児童（よみもの）	●	●	●	
155	こどものとも年中向き	児童（よみもの）	●	●		
156	子どもの文化【購入停止-R7.3】	育児	●			
157	こどもの本	書誌紹介	●			
158	子どもの本棚	書誌紹介	●			
159	この本読んで！	書誌紹介	●	●	●	●
160	coyote	旅行		●		
161	GOLF DIGEST	スポーツ・アウトドア	●		●	
162	コロンブス	経済・ビジネス	●			

●サ行

No.	雑誌名	ジャンル	本館	一色	吉良	幡豆
163	サーナ※	その他	●			
164	Cycle Sports	スポーツ・アウトドア	●			
165	ざ・いけのぼう	趣味	●			
166	サッカーダイジェスト	スポーツ・アウトドア	●			
167	サッカーマガジン	スポーツ・アウトドア	●			
168	THE21	経済・ビジネス	●			

No.	雑誌名	ジャンル	本館	一色	吉良	幡豆
169	Safari	ファッション（男性）			●	
170	サライ	趣味	●	●	●	
171	サンキュ！	家庭・生活			●	
172	サンチャイルドビッグサイエンス	児童（科学）	●			●
173	3分クッキングーCBCテレビ版ー	料理				●
174	散歩の達人	旅行	●			
175	CNN ENGLISH EXPRESS	語学	●			
176	CQ ham radio	その他				●
177	CDジャーナル【購入停止ーR7.3】	音楽・芸能	●			
178	JR時刻表	旅行		●		
179	JTB時刻表【幡豆購入停止ーR7.3】	旅行	●		●	●
180	Jレスキュー【購入停止ーR7.3】	その他	●			
181	GENIC	趣味	●			
182	時局名古屋発※【寄贈停止ーR6.5】	経済・ビジネス	●		●	●
183	時空旅人	その他	●			
184	自治体国際化フォーラム※	外交・国際協力	●			
185	CINEMA SQUARE	趣味		●		
186	Jica MAGAZINE※	外交・国際協力	●	●		
187	写真ライフ	趣味		●		
188	JAZZ LIFE	音楽・芸能	●			
189	週刊朝日【休刊ーR5.6】	ニュース・社会情勢		●	●	
190	週刊新潮	ニュース・社会情勢	●	●		
191	週刊ダイヤモンド	経済・ビジネス	●			
192	週刊東洋経済	経済・ビジネス	●			
193	週刊文春	ニュース・社会情勢	●			
194	週刊プロレス【購入停止ーR7.3】	スポーツ・アウトドア	●			
195	ジュニアエラ【本館購入停止ーR7.3】	児童（その他）	●	●		
196	JUNON	ヤングアダルト	●			
197	趣味の山野草【休刊ーR6.1】	園芸・農業	●			
198	ジュリスト	その他	●			
199	小学一年生	児童（よみもの）		●		
200	小学8年生	児童（よみもの）				●
201	将棋世界	趣味	●		●	
202	商工会議所情報にしお※	地域情報	●			
203	小説幻冬	文芸（小説・評論）			●	
204	小説新潮	文芸（小説・評論）				●
205	小説推理	文芸（小説・評論）	●			
206	小説すばる	文芸（小説・評論）	●			
207	書斎の窓※	文芸（小説・評論）	●			
208	新潮	文芸（小説・評論）	●			
209	Sweet	ファッション（女性）				●
210	SWITCH	音楽・芸能		●		
211	SWIMMING MAGAZINE【購入停止ーR7.3】	スポーツ・アウトドア	●			
212	SKI GRAPHIC【購入停止ーR7.3】	スポーツ・アウトドア	●			
213	SCREEN【幡豆購入停止ーR7.3】	趣味	●			●
214	素敵なあの人	女性誌（総合）		●		
215	STORY	ファッション（女性）	●			
216	すばる【購入停止ーR7.3】	文芸（小説・評論）	●			
217	Sports Graphic Number	スポーツ・アウトドア	●		●	
218	Sports Japan【購入停止ーR7.3】	スポーツ・アウトドア			●	
219	Smart	ファッション（男性）	●			
220	住まいの設計【休刊ーR5.6】	スポーツ・アウトドア	●	●		
221	スマッシュ【本館購入停止ーR7.3】	スポーツ・アウトドア	●			
222	墨	趣味	●			
223	住む。	住宅	●			
224	相撲	スポーツ・アウトドア				●
225	正論	ニュース・社会情勢	●			
226	世界	ニュース・社会情勢	●			

No.	雑誌名	ジャンル	本館	一色	吉良	幡豆
227	ゼクシィ 東海版【購入停止ーR7.3】	その他	●			
228	セラピスト	美容情報	●			
229	叢	地域情報		●		
230	装苑	ファッション（女性）	●	●		
231	壮快	健康	●			
232	総務省※	行政情報	●	●		
233	ソトコト	家庭・生活	●			
234	Software Design	コンピュータ		●		
235	宇宙（そら）の扉※	児童（科学）	●			

●タ行

No.	雑誌名	ジャンル	本館	一色	吉良	幡豆
236	Tarzan	スポーツ・アウトドア	●	●		
237	TURN	その他	●			
238	DIME	製品情報		●		
239	ダイヤモンドZai	経済・ビジネス	●	●		
240	たくさんのふしぎ	児童（科学）	●		●	●
241	多聴多読magazine	語学		●		
242	卓球王国	スポーツ・アウトドア	●			
243	旅と鉄道	旅・鉄道	●			
244	旅の手帖	旅行		●	●	
245	ダ・ヴィンチ	書誌紹介	●		●	●
246	食べものの文化	食育	●			
247	短歌	文芸（詩・短歌・俳句）	●			
248	淡交	お茶・華道	●			
249	ダンスビュー	趣味	●			
250	dancyu	料理	●			
251	地域防災※	行政情報	●			
252	Cheek	地域情報				●
253	地域ケアリング	シニア・介護		●		
254	ちいさなかぐくのとも	児童（科学）	●	●		
255	チャイルドブックみんなともだち	児童（よみもの）	●		●	
256	チャイルドブックジュニア	児童（よみもの）	●			
257	チャイルドヘルス	育児		●		
258	チャイルドブックぷう	児童（よみもの）	●			
259	中央公論	ニュース・社会情勢	●		●	
260	中期のたまごクラブ	育児	●			
261	中期のひよこクラブ	育児			●	
262	チルチンぴと	住宅	●	●		
263	通販生活	家庭・生活		●		
264	つり情報【購入停止ーR7.3】	スポーツ・アウトドア	●			
265	つり人	スポーツ・アウトドア				●
266	DISNEY FAN	趣味				●
267	デジタルカメラマガジン	趣味	●			
268	鉄おも！	児童（その他）	●			
269	鉄道ジャーナル	趣味	●			
270	鉄道ファン	趣味		●		
271	てれびくん	児童（その他）	●			
272	天然生活	家庭・生活		●		
273	東海じゃらん【休刊ーR7.3】	旅行	●	●		
274	灯台	育児	●			
275	ドゥーパ！	家庭・生活		●		
276	陶遊【休刊ーR6.6】	趣味	●			
277	図書※（一色は購入）	文芸（小説・評論）	●	●		
278	図書館雑誌	図書館	●			

●ナ行

No.	雑誌名	ジャンル	本館	一色	吉良	幡豆
279	なごみ	お茶・華道	●	●		

No.	雑誌名	ジャンル	本館	一色	吉良	幡豆
280	ナショナル ジオグラフィック	科学	●			
281	七緒	ファッション (女性)	●			
282	ニコ☆プチ	ヤングアダルト	●			
283	nicola	ヤングアダルト		●	●	
284	NIC NEWS※	外交・国際協力	●			
285	日経ESG	環境	●			
286	日経WOMAN	経済・ビジネス	●			
287	日経エンタテインメント!	音楽・芸能			●	
288	日経サイエンス	科学	●			
289	日経ソフトウェア	コンピュータ	●			
290	日経トレンディ	製品情報	●	●	●	
291	日経パソコン	コンピュータ				●
292	日経PC21	コンピュータ		●		
293	日経ビジネス	経済・ビジネス	●			
294	日経ヘルス	健康			●	
295	日経マネー	経済・ビジネス	●			●
296	日経ものづくり	その他	●			
297	日経Linux【休刊ーR6.1】	コンピュータ	●			
298	ニットマルシェ	手芸・工作	●			
299	日本児童文学	書誌紹介	●			
300	日本文学【購入停止ーR7.3】	文芸 (小説・評論)	●			
301	日本歴史	歴史	●			
302	Newsweek 日本版【購入停止ーR7.3】	ニュース・社会情勢	●			
303	Newton	科学	●		●	
304	ニューモラル※	その他	●			
305	ねこのきもち	ペット			●	
306	猫びより	ペット		●		
307	ねーねー	児童 (その他)	●			
308	農耕と園藝【休刊ーR6夏】	園芸・農業	●			
309	ノジュール	旅行				●
310	NON・NO	ファッション (女性)			●	

●ハ行

No.	雑誌名	ジャンル	本館	一色	吉良	幡豆
311	BIRDER	趣味	●			
312	ハーバードビジネスレビュー日本版	経済・ビジネス	●			
313	俳句	文芸 (詩・短歌・俳句)	●			
314	BikeJIN 培倶人	モータースポーツ	●			
315	HOUSING【休刊ーR6.8】	住宅	●		●	
316	初めてのたまごクラブ	育児	●			
317	初めてのひよこクラブ	育児			●	
318	パッチワーク教室	手芸・工作	●			
319	発明【購入停止ーR7.3】	その他	●			
320	Badminton MAGAZINE	スポーツ・アウトドア	●			
321	Hanako	旅行			●	
322	母の友【休刊ーR7.3】	育児	●	●		
323	ハルメク	健康	●			
324	PHP	シニア・介護	●			
325	PHPからだスマイル	健康		●		
326	PHPくらしラク〜る	家庭・生活	●			
327	B-PASS【本館購入停止ーR7.3】	音楽・芸能	●	●		
328	BE-PAL	スポーツ・アウトドア		●		●
329	Begin【購入停止ーR7.3】	製品情報			●	
330	美術手帖【本館購入停止ーR7.3】	芸術・文化財	●			●
331	美術の窓	芸術・文化財	●			
332	美ST	美容情報		●		
333	VIDEO SALON【購入停止ーR7.3】	趣味	●			
334	美的	美容情報		●		
335	ひととき※	旅行	●			●

No.	雑誌名	ジャンル	本館	一色	吉良	幡豆
336	HIRAGANA TIMES	語学	●	●		
337	ファイナンス※	経済・ビジネス	●			
338	FINE BOYS	ファッション (男性)	●			
339	Fishing Café	スポーツ・アウトドア		●		
340	婦人画報	女性誌 (総合)	●		●	
341	婦人公論	女性誌 (総合)	●	●	●	
342	婦人之友	女性誌 (総合)	●			
343	ぶっちぐみ	児童 (その他)	●			
344	+act.	音楽・芸能				●
345	HURA Le' a 【購入停止ーR7.3】	趣味			●	
346	BRUTUS	ファッション (男性)	●	●		
347	プレジデント	経済・ビジネス	●	●		
348	プレジデントFamily	育児	●	●		
349	フローリスト	趣味	●			
350	文藝界	文芸 (小説・評論)	●			
351	文藝	文芸 (小説・評論)	●			
352	文藝春秋	文芸 (小説・評論)	●	●	●	●
353	ベースボールマガジン	スポーツ・アウトドア	●			
354	Veggy	料理	●			
355	BEST FLOWER ARRANGEMENT	趣味				●
356	Better Care 【終刊ーR5夏】	シニア・介護	●			
357	ベビーブック	児童 (よみもの)				●
358	Baby-mo 【休刊ーR6夏】	育児		●		
359	VERY 【吉良購入停止ーR7.3】	ファッション (女性)		●	●	
360	pen	ファッション (男性)	●			
361	邦楽ジャーナル	音楽・芸能	●			
362	ぼうさい※	行政情報	●			
363	ホビージャパン	手芸・工作	●			
364	盆栽世界	趣味	●			
365	本の雑誌	書誌紹介		●		

●マ行

No.	雑誌名	ジャンル	本館	一色	吉良	幡豆
366	Mart	家庭・生活				●
367	My GARDEN	園芸・農業			●	
368	毎日が発見	シニア・介護	●			
369	MAQUIA	美容情報			●	
370	madame FIGARO japon 【吉良購入停止ーR7.3】	女性誌 (総合)	●		●	
371	Mac Fan	コンピュータ			●	
372	まなびいあいち※	生涯学習	●			
373	MAMOR※	行政情報	●			
374	Mr. PC	コンピュータ	●			
375	ミステリマガジン	文芸 (小説・評論)	●			
376	水とともに※	環境	●	●		
377	ミセスのスタイルブック	手芸・工作		●		
378	みどり	地域情報	●			
379	mina	ヤングアダルト		●		
380	mini	ヤングアダルト	●			
381	ミュージックマガジン	音楽・芸能	●			
382	Myojo	音楽・芸能	●			
383	ムー	ヤングアダルト	●			
384	めばえ	児童 (よみもの)	●		●	
385	MEN' S CLUB	ファッション (男性)			●	
386	MEN' S NON-NO	ファッション (男性)	●			
387	MORE	ファッション (女性)	●	●		
388	MOE	趣味	●	●		
389	もこちゃんチャイルド	児童 (よみもの)	●			
390	Motor cyclist	モータースポーツ	●			
391	Motor Magazine	モータースポーツ	●	●		

No.	雑誌名	ジャンル	本館	一色	吉良	幡豆
392	MODERN LIVING	住宅	●			
393	MONOQLO	製品情報		●		

●ヤ行

No.	雑誌名	ジャンル	本館	一色	吉良	幡豆
394	やくしん※	その他	●			
395	野菜だより	園芸・農業				●
396	やさい畑	園芸・農業	●			
397	山と溪谷	スポーツ・アウトドア	●			
398	UP※	文芸（小説・評論）	●			
399	優駿※	その他	●			
400	ゆうゆう	ファッション（女性）		●		●
401	ゆほびか【休刊－R5.5】	健康	●			
402	yoga JOURNAL	スポーツ・アウトドア		●		
403	沃野※	文芸（詩・短歌・俳句）	●			

●ラ行

No.	雑誌名	ジャンル	本館	一色	吉良	幡豆
404	ラジオ深夜便	生涯学習	●			
405	ラジコン技術	趣味				●
406	ランドネ	趣味	●			
407	ランナーズ	スポーツ・アウトドア	●			
408	LEE	ファッション（女性）		●		●
409	陸上競技マガジン	スポーツ・アウトドア	●			
410	留学ジャーナル	生涯学習	●			
411	緑茶通信	お茶・華道	●			
412	旅行読売	旅行		●		
413	リンネル	ファッション（女性）		●		
414	LEON	ファッション（男性）		●		
415	歴史街道	歴史			●	
416	歴史群像	歴史			●	
417	歴史人	歴史		●		
418	レタスクラブ	家庭・生活		●		
419	レディブティック	手芸・工作	●		●	

●ワ行

No.	雑誌名	ジャンル	本館	一色	吉良	幡豆
420	わかさ【休刊－R6.1】	健康		●		
421	若竹※	文芸（詩・短歌・俳句）	●	●	●	
422	和楽	家庭・生活	●	●		
423	Wan	ペット	●	●		

●雑誌受入冊数

受入項目	本館	一色	吉良	幡豆	合計
購入	241	104	68	49	462
寄贈	40	8	6	4	58
雑誌スポンサー	16	1	2	3	22
計	297	113	76	56	542

●ジャンル別受入数（種別）

項目	No.	ジャンル	種別数	冊数	項目	No.	ジャンル	種別数	冊数
一般	1	育児	17	20	一般	22	書誌紹介	6	11
	2	園芸・農業	11	13		23	スポーツ・アウトドア	32	37
	3	お茶・茶道	3	4		24	製品情報	6	8
	4	音楽・芸能	13	14		25	地域情報	5	6
	5	外交・国際協力	4	5		26	図書館	5	7
	6	科学	5	6		27	ニュース・社会情勢	9	13
	7	家庭・生活	20	27		28	美容情報	5	5
	8	環境	4	5		29	ファッション（女性）	21	28
	9	行政情報	8	11		30	ファッション（男性）	9	10
	10	経済・ビジネス	16	22		31	文芸（小説・評論）	17	22
	11	芸術・文化財	6	8		32	文芸（詩・短歌・俳句）	6	8
	12	健康	10	11		33	ペット	4	5
	13	語学	3	4		34	モータースポーツ	6	8
	14	コンピュータ	8	8		35	料理	8	10
	15	シニア・介護	7	8		36	旅行	14	20
	16	住宅	7	10		37	歴史	5	5
	17	手芸・工作	10	13		38	その他	27	33
	18	趣味	33	38		児童	39	児童（よみもの）	17
	19	生涯学習	5	5	40		児童（科学）	6	12
	20	食育	2	2	41		児童（その他）	10	13
	21	女性誌（総合）	6	11	42		ヤングアダルト	7	8
計 423種 542冊 （内訳：一般 383種481冊 児童 40種61冊）									

●雑誌スポンサー 20誌・22冊

雑誌名	スポンサー（敬称略）	設置館	スポンサー期間
CQ ham radio	三河ラブスマイルクラブ	幡豆	H24年8月～
この本読んで	原田依子	本館・吉良・幡豆	R4年4月～R7年3月
ダイヤモンドzai	株式会社IDKコンサルティング	本館	R4年5月～R6年4月
NHKきょうの料理	株式会社スギ薬局	本館	H30年8月～
栄養と料理			
暮らしの手帖			
初めてのたまごクラブ			
中期のたまごクラブ			
後期のたまごクラブ			
日経WOMAN			
健康365			
NHK趣味の園芸	牧造園株式会社	本館	R4年5月～
趣味の園芸やさいの時間		一色	R4年5月～
プレジデント	栗尾勲	本館	H23年7月～
MOE	水曜おはなし会 杉浦千代子	本館	H23年7月～
月刊ガバナンス	永谷和夫	本館	R3年4月～
日経トレンドィ	株式会社エムアイシーグループ	本館	R2年3月～
サライ		吉良	
オレンジページ		幡豆	
クロワッサン	生活協同組合コープあいち	本館	R6年11月～

(4) データベース等

CD-ROM化 地方紙	民衆時報	S8～46
	三河新報	S4～45

データベース	名 称	情報提供開始時期
官報情報データベース	官報情報サービス	H15.4～
中日新聞データベース	中日新聞・東京新聞記事データベース	H16.4～
朝日新聞データベース	朝日新聞クロスサーチ（聞蔵Ⅱテキストフォーライブラリー）	H18.6～R7.3
現行法規	第一法規法情報総合データベース	H19.5～
国立国会図書館 デジタルコレクション	国立国会図書館デジタル化資料送信サービス	H30.11～

(5) 新 聞 ※は寄贈

分 類	新聞名	保存期間			
		本 館	一 色	吉 良	幡 豆
主 要	朝日新聞朝刊	6か月	6か月	1年	6か月
	朝日新聞夕刊	6か月			
	毎日新聞朝刊	6か月	6か月	1年	6か月
	毎日新聞夕刊	6か月			
	読売新聞	6か月	6か月	1年	6か月
	産経新聞	6か月			
地 方	中日新聞朝刊	6か月	6か月	1年	6か月
	中日新聞夕刊	6か月	6か月		
	中日新聞【縮刷版】	S47. 1～			
	中日新聞【三河版】	S33. 10、12 S34. 2～8、10、12 S35. 1～5、7～10 S36. 1～	H17. 3～	S59. 7～	H4. 7～
	三河新報	S25、S27 S30～	H9. 1～	S59. 10～	H4. 1～
	愛三時報	S45. 8～	H9. 1～	S59. 10～	H4. 1～
	民衆時報	S32. 1～46. 2			
経 済	西尾タイムズ	S31. 12～S53 S62～H22. 6			
	日本経済新聞朝刊	6か月	6か月	1年	6か月
	日本経済新聞夕刊	6か月			
	日本経済新聞【縮刷版】		H3. 4～		
	中部経済新聞	6か月			
	日経ヴェリタス【休刊-R7. 3】	6か月			
スポーツ	中日スポーツ	6か月	6か月	1年	6か月
	スポーツ報知			1年	
児 童	朝日小学生新聞	6か月			
	朝日中高生新聞	6か月			
	中日こどもウィークリー		6か月		
外国語	ジャパントイズム	6か月			
その他	日刊工業新聞	6か月			
	赤旗※	6か月		1週間	1週間
	聖教新聞※			1週間	
	社会新報※	6か月			
	海上保安新聞※	6か月			
購入数		19紙	10紙	9紙	8紙
寄贈数		3紙	0紙	2紙	1紙

7. 利用状況（令和6年度実績）

（1）貸出冊数（月別・館別）

月	年 度	本 館	一 色	吉 良	幡 豆	配本所等	計
4月	6年度	53,616	11,459	8,273	6,109	3,738	83,195
	5年度	58,197	11,370	9,985	6,175	3,784	89,511
5月	6年度	54,820	11,817	8,985	6,067	3,730	85,419
	5年度	55,444	10,849	9,991	6,151	3,650	86,085
6月	6年度	59,311	13,178	9,326	6,513	4,237	92,565
	5年度	57,059	11,318	9,923	5,822	3,995	88,117
7月	6年度	59,877	14,621	10,669	7,172	4,283	96,622
	5年度	64,273	15,163	11,492	7,145	4,117	102,190
8月	6年度	62,435	15,312	11,411	7,798	4,497	101,453
	5年度	62,949	14,535	11,112	6,939	4,252	99,787
9月	6年度	47,433	10,677	7,825	5,581	3,220	74,736
	5年度	57,017	11,876	10,075	6,117	3,681	88,766
10月	6年度	58,035	12,674	9,175	5,915	4,292	90,091
	5年度	58,246	12,575	9,834	6,860	3,871	91,386
11月	6年度	56,432	12,454	9,287	6,110	3,961	88,244
	5年度	37,418	8,033	6,280	4,163	2,584	58,478
12月	6年度	53,844	11,777	8,977	6,141	3,646	84,385
	5年度	53,605	11,933	9,423	6,095	3,503	84,559
1月	6年度	54,222	11,495	9,572	5,749	3,794	84,832
	5年度	54,158	12,237	9,055	6,094	3,410	84,954
2月	6年度	56,125	12,573	9,524	6,471	3,671	88,364
	5年度	56,784	13,442	9,823	7,040	3,969	91,058
3月	6年度	59,488	13,351	9,639	6,866	3,962	93,306
	5年度	59,861	13,945	10,379	6,946	4,247	95,378
合計	6年度	675,638	151,388	112,663	76,492	47,031	1,063,212
	5年度	675,011	147,276	117,372	75,547	45,063	1,060,269
	対前年比	100.1%	102.8%	96.0%	101.3%	104.4%	100.3%

※対前年比…小数点第2位四捨五入

※団体貸出を含む

(2) 貸出冊数（月別・分類別）

月	年 度	一般書	児童書	ハンディキャップ			視聴覚		雑 誌	その他	計
				デジター	点 字	LLブック	映 像	音 声			
4月	6年度	34,295	43,892	0	21	2	1,407	542	3,123	51	83,333
	5年度	37,189	46,679	0	15	8	1,578	472	3,661	55	89,657
5月	6年度	34,938	45,156	0	14	16	1,441	423	3,372	41	85,401
	5年度	36,631	43,952	0	18	16	1,405	451	3,538	62	86,073
6月	6年度	35,135	52,138	0	29	8	1,471	425	3,306	48	92,560
	5年度	33,863	48,990	0	12	11	1,335	404	3,422	63	88,100
7月	6年度	35,498	55,903	0	32	6	1,707	344	3,089	42	96,621
	5年度	37,256	59,047	0	22	15	1,783	373	3,629	62	102,187
8月	6年度	37,325	58,169	0	26	11	2,069	405	3,394	50	101,449
	5年度	37,151	56,716	0	34	9	1,983	333	3,491	64	99,781
9月	6年度	30,053	40,237	0	12	12	1,307	274	2,759	53	74,707
	5年度	34,645	48,399	0	24	9	1,685	396	3,504	71	88,733
10月	6年度	36,322	48,483	0	20	8	1,463	389	3,341	36	90,062
	5年度	35,589	50,437	0	18	12	1,558	312	3,384	46	91,356
11月	6年度	34,540	48,444	0	25	8	1,475	383	3,314	34	88,223
	5年度	22,776	32,059	0	9	3	1,006	216	2,346	50	58,465
12月	6年度	34,406	44,909	0	29	8	1,362	409	3,212	44	84,379
	5年度	32,976	46,352	0	14	10	1,577	362	3,215	48	84,554
1月	6年度	34,087	45,580	0	21	6	1,447	369	3,242	60	84,812
	5年度	33,008	46,588	0	21	2	1,546	376	3,346	53	84,940
2月	6年度	36,252	46,977	0	15	3	1,509	321	3,213	69	88,359
	5年度	35,569	49,911	0	23	15	1,606	390	3,490	41	91,045
3月	6年度	37,311	50,155	0	17	7	1,620	438	3,693	65	93,306
	5年度	38,068	51,256	0	20	11	1,848	473	3,646	56	95,378
合計	6年度	420,162	580,043	0	261	95	18,278	4,722	39,058	593	1,063,212
	5年度	414,721	580,386	0	230	121	18,910	4,558	40,672	671	1,060,269
	対前年比	101.3%	99.9%	0.0%	113.5%	78.5%	96.7%	103.6%	96.0%	88.4%	100.3%

※対前年比…小数点第2位四捨五入

※団体貸出を含む

※項目のその他は、絵画と相互貸借の合計

(3) 貸出冊数（館別・分類別）

館名等		年 度	一般書	児童書	ハンディキャップ			視聴覚		雑 誌	その他	計
					デイジー	点 字	LLブック	映 像	音 声			
本 館		6年度	267,589	369,315	97	26	3	7,990	4,233	26,070	315	675,638
		5年度	265,972	369,530	0	90	35	8,278	4,077	26,647	382	675,011
分館	一 色	6年度	48,632	92,745	0	109	61	3,961	73	5,646	161	151,388
		5年度	47,342	90,263	0	108	77	3,313	29	5,985	159	147,276
	吉 良	6年度	45,481	59,662	0	25	9	3,702	33	3,687	64	112,663
		5年度	45,546	63,267	0	10	5	4,257	21	4,178	88	117,372
	幡 豆	6年度	33,152	38,341	0	15	8	2,389	208	2,326	53	76,492
		5年度	30,917	39,216	19	4	0	2,711	213	2,425	42	75,547
配本所	寺 津	6年度	7,656	5,137	0	0	0	62	51	549	0	13,455
		5年度	7,429	4,134	0	2	0	145	21	451	0	12,182
	米 津	6年度	4,301	2,121	0	0	0	20	25	139	0	6,606
		5年度	4,315	2,435	0	0	0	23	54	163	0	6,990
	福 地	6年度	3,849	3,068	0	0	0	24	9	269	0	7,219
		5年度	4,025	3,281	0	0	0	11	0	246	0	7,563
	室 場	6年度	3,094	3,362	0	0	0	22	5	72	0	6,555
		5年度	3,428	2,934	0	0	0	39	36	156	0	6,593
	三 和	6年度	4,471	5,061	0	0	0	83	81	219	0	9,915
		5年度	4,195	4,406	0	1	0	79	101	320	0	9,102
	吉 良 児童館	6年度	133	532	0	0	0	0	0	0	0	665
		5年度	39	274	0	0	0	0	0	0	0	313
予約本 受取館	西野町	6年度	327	236	0	1	0	17	0	7	0	588
		5年度	289	248	0	0	0	16	0	12	0	565
	鶴 城	6年度	442	144	0	0	0	1	0	43	0	630
		5年度	467	155	0	0	0	0	1	60	0	683
	横須賀	6年度	1,035	319	0	2	0	7	4	31	0	1,398
		5年度	757	243	0	0	0	38	5	29	0	1,072
	佐久島	6年度	0	0	0	0	0	0	0	0	0	0
		5年度	0	0	0	0	0	0	0	0	0	0
合 計		6年度	420,162	580,043	97	178	81	18,278	4,722	39,058	593	1,063,212
		5年度	414,721	580,386	19	215	117	18,910	4,558	40,672	671	1,060,269
		対前年比	101.3%	99.9%	0.0%	82.8%	69.2%	96.7%	103.6%	96.0%	88.4%	100.3%

※対前年比…小数点第2位四捨五入

※団体貸出を含む

※項目のその他は、絵画と相互貸借の合計

(4) 貸出冊数（地区別・男女別）

地区名	年 度	男	女	団 体	計
西 尾	6年度	32,705	46,230	5,227	84,162
	5年度	33,001	45,426	5,501	83,928
花ノ木	6年度	34,118	49,509	3,928	87,555
	5年度	32,100	52,691	3,375	88,166
八ツ面	6年度	28,879	39,090	4,447	72,416
	5年度	29,060	38,152	5,230	72,442
鶴 城	6年度	19,858	34,591	2,538	56,987
	5年度	20,733	36,212	2,615	59,560
西野町	6年度	10,454	23,123	3,534	37,111
	5年度	11,665	20,440	3,871	35,976
米 津	6年度	9,779	16,925	3,704	30,408
	5年度	10,185	17,202	3,634	31,021
中 畑	6年度	12,665	20,092	3,113	35,870
	5年度	12,115	19,359	1,895	33,369
平 坂	6年度	16,570	29,862	2,707	49,139
	5年度	17,028	29,797	2,402	49,227
矢 田	6年度	20,110	34,546	3,916	58,572
	5年度	20,921	34,554	4,466	59,941
寺 津	6年度	13,294	23,531	2,543	39,368
	5年度	15,269	20,098	3,613	38,980
福地南部	6年度	14,846	22,465	3,326	40,637
	5年度	14,038	22,299	3,458	39,795
福地北部	6年度	11,842	15,988	2,460	30,290
	5年度	10,583	17,366	2,193	30,142
室 場	6年度	5,662	12,462	2,173	20,297
	5年度	4,482	11,565	1,938	17,985
三 和	6年度	16,948	28,749	1,934	47,631
	5年度	17,464	29,729	2,158	49,351
一 色	6年度	35,163	63,748	9,064	107,975
	5年度	33,566	62,623	8,492	104,681
吉 良	6年度	50,222	81,159	10,376	141,757
	5年度	51,003	82,683	10,296	143,982
幡 豆	6年度	22,469	36,435	4,372	63,276
	5年度	22,701	36,927	3,992	63,620
市外等	6年度	28,585	30,222	954	59,761
	5年度	27,238	30,001	864	58,103
合 計	6年度	384,169	608,727	70,316	1,063,212
	5年度	383,152	607,124	69,993	1,060,269
	対前年比	100.3%	100.3%	100.5%	100.3%

※対前年比…小数点第2位四捨五入

(5) 貸出冊数 (年代別・男女別)

年 代	年 度	男	女	無	計
6歳以下	6年度	72,439	76,158	—	148,597
	5年度	74,273	72,461	—	146,734
7～9歳	6年度	70,018	77,182	—	147,200
	5年度	66,974	82,143	—	149,117
10～12歳	6年度	40,983	54,907	—	95,890
	5年度	40,121	54,233	—	94,354
13～15歳	6年度	15,954	18,213	—	34,167
	5年度	14,463	16,865	—	31,328
16～18歳	6年度	3,873	4,746	—	8,619
	5年度	3,685	4,724	—	8,409
19～22歳	6年度	2,456	8,292	—	10,748
	5年度	2,601	7,260	—	9,861
23～29歳	6年度	4,434	11,197	—	15,631
	5年度	5,534	13,295	—	18,829
30～39歳	6年度	20,385	63,788	—	84,173
	5年度	22,790	70,247	—	93,037
40～49歳	6年度	28,610	93,526	—	122,136
	5年度	29,523	95,928	—	125,451
50～59歳	6年度	30,927	72,858	—	103,785
	5年度	31,699	70,951	—	102,650
60～69歳	6年度	38,578	69,677	—	108,255
	5年度	37,691	66,593	—	104,284
70～79歳	6年度	41,468	48,250	—	89,718
	5年度	41,574	43,730	—	85,304
80歳以上	6年度	14,044	9,933	—	23,977
	5年度	12,224	8,694	—	20,918
団 体	6年度	—	—	70,316	70,316
	5年度	—	—	69,993	69,993
合 計	6年度	384,169	608,727	70,316	1,063,212
	5年度	383,152	607,124	69,993	1,060,269
	対前年比	100.3%	100.3%	100.5%	100.3%

※対前年比…小数点第2位四捨五入

(6) 利用者数（月別・館別）

月	年 度	本 館	一 色	吉 良	幡 豆	配本所等	計
4月	6年度	10,254	2,472	1,937	1,306	1,581	17,550
	5年度	10,831	2,448	2,038	1,275	1,585	18,177
5月	6年度	10,502	2,630	1,985	1,368	1,622	18,107
	5年度	10,530	2,377	2,042	1,325	1,586	17,860
6月	6年度	11,215	2,789	2,083	1,381	1,766	19,234
	5年度	10,494	2,400	2,084	1,288	1,711	17,977
7月	6年度	11,609	3,220	2,332	1,559	1,823	20,543
	5年度	12,245	3,240	2,338	1,577	1,750	21,150
8月	6年度	12,135	3,171	2,486	1,718	1,757	21,267
	5年度	12,079	3,165	2,329	1,518	1,719	20,810
9月	6年度	8,748	2,259	1,724	1,157	1,296	15,184
	5年度	10,708	2,605	2,153	1,387	1,616	18,469
10月	6年度	11,083	2,710	2,067	1,394	1,846	19,100
	5年度	10,522	2,749	2,093	1,441	1,616	18,421
11月	6年度	10,634	2,619	2,082	1,415	1,774	18,524
	5年度	7,017	1,652	1,359	886	1,068	11,982
12月	6年度	10,022	2,344	1,912	1,318	1,545	17,141
	5年度	9,812	2,399	1,929	1,331	1,528	16,999
1月	6年度	10,135	2,519	2,026	1,310	1,610	17,600
	5年度	10,067	2,598	1,948	1,309	1,507	17,429
2月	6年度	10,703	2,731	2,099	1,420	1,599	18,552
	5年度	10,536	2,782	2,113	1,537	1,615	18,583
3月	6年度	11,337	2,791	2,207	1,533	1,720	19,588
	5年度	11,429	2,912	2,231	1,474	1,802	19,848
合計	6年度	128,377	32,255	24,940	16,879	19,939	222,390
	5年度	126,270	31,327	24,657	16,348	19,103	217,705
	対前年比	101.7%	103.0%	101.1%	103.2%	104.4%	102.2%

※延べ人数（団体を含む）

※対前年比…小数点第2位四捨五入

(7) 利用状況（時間別・曜日別）

曜日	年度	区分	～10時	10～11時	11～12時	12～13時	13～14時	14～15時	15～16時	16～17時	17～18時	18～19時	19時～	計
日	6年度	人数	5,331	5,434	5,811	3,810	4,167	5,027	5,314	5,255	4,290	2,078	684	47,201
		冊数	22,964	27,784	31,584	18,821	20,016	26,011	26,309	26,009	20,679	9,953	2,775	232,905
	5年度	人数	5,099	5,622	5,869	3,854	4,269	5,086	5,525	5,705	4,300	1,984	583	47,896
		冊数	22,450	29,599	31,832	19,262	20,632	26,876	28,465	28,759	21,962	9,958	2,589	242,384
月	6年度	人数	770	600	610	400	479	555	568	543	426	232	604	5,787
		冊数	2,979	3,173	3,740	1,802	2,528	2,760	2,997	2,552	2,030	827	1,890	27,278
	5年度	人数	724	389	402	268	298	368	387	356	248	144	541	4,125
		冊数	2,729	1,928	2,186	1,323	1,270	1,808	2,087	1,847	1,061	482	1,684	18,405
火	6年度	人数	4,407	4,198	3,667	2,713	3,371	3,038	3,382	3,887	3,283	1,615	575	34,136
		冊数	17,321	20,916	17,433	12,107	14,070	14,664	15,472	19,205	15,633	6,899	2,118	155,838
	5年度	人数	4,115	3,897	3,649	2,662	3,078	2,905	3,396	3,683	3,166	1,520	547	32,618
		冊数	16,009	17,769	18,296	11,858	12,874	13,763	17,260	17,849	15,224	6,586	2,192	149,680
水	6年度	人数	3,506	3,529	3,277	2,454	2,350	2,737	3,053	3,464	2,905	1,604	588	29,467
		冊数	15,314	19,171	15,496	11,680	10,651	12,628	13,917	17,212	13,718	7,512	2,092	139,391
	5年度	人数	3,277	3,433	3,126	2,188	2,238	2,505	2,724	3,249	2,508	1,339	507	27,094
		冊数	14,318	17,924	15,573	9,674	11,118	12,229	12,864	16,152	11,691	6,136	1,891	129,570
木	6年度	人数	2,922	2,679	2,494	1,856	1,956	2,176	2,500	2,942	2,401	1,296	541	23,763
		冊数	12,288	13,613	12,196	8,188	8,958	10,233	11,411	14,427	11,212	5,788	2,040	110,354
	5年度	人数	2,911	2,731	2,662	1,889	2,009	2,215	2,676	3,202	2,614	1,212	476	24,597
		冊数	12,286	13,949	13,033	8,391	9,159	11,431	13,207	16,709	13,380	5,023	1,797	118,365
金	6年度	人数	4,016	3,475	3,078	2,367	2,494	2,861	3,265	3,620	3,168	2,228	728	31,300
		冊数	17,567	18,594	14,990	11,098	10,080	13,253	14,286	17,573	14,392	10,394	2,739	144,966
	5年度	人数	3,873	3,348	3,057	2,356	2,435	2,651	3,215	3,582	3,028	1,836	649	30,030
		冊数	17,216	17,845	15,875	10,693	11,033	13,705	15,313	18,221	13,956	8,279	2,453	144,589
土	6年度	人数	6,154	6,239	5,967	3,942	4,370	5,616	5,646	5,662	4,339	2,136	665	50,736
		冊数	25,726	32,290	32,130	19,893	21,304	29,377	29,107	28,506	21,461	9,816	2,870	252,480
	5年度	人数	6,189	6,511	6,135	3,838	4,376	5,500	6,090	5,900	4,112	2,024	670	51,345
		冊数	26,516	32,967	32,407	19,274	21,198	29,123	31,306	30,980	20,754	9,849	2,902	257,276
合計	6年度	人数	27,106	26,154	24,904	17,542	19,187	22,010	23,728	25,373	20,812	11,189	4,385	222,390
		冊数	114,159	135,541	127,569	83,589	87,607	108,926	113,499	125,484	99,125	51,189	16,524	1,063,212
	5年度	人数	26,188	25,931	24,900	17,055	18,703	21,230	24,013	25,677	19,976	10,059	3,973	217,705
		冊数	111,524	131,981	129,202	80,475	87,284	108,935	120,502	130,517	98,028	46,313	15,508	1,060,269
	対前年比	人数	103.5%	100.9%	100.0%	102.9%	102.6%	103.7%	98.8%	98.8%	104.2%	111.2%	110.4%	102.2%
		冊数	102.4%	102.7%	98.7%	103.9%	100.4%	100.0%	94.2%	96.1%	101.1%	110.5%	106.6%	100.3%

※対前年比…小数点第2位四捨五入

※各時間帯には、インターネット利用での貸出延長を含む

※団体を含む

(8) 入館者数 (月別・館別)

月	年 度	開館日数	区 分	本 館	一 色	吉 良	幡 豆	計
4月	6年度	本館 25日	総入館者数	15,507	4,545	3,702	2,737	26,491
		分館 26日	一日平均	620	174	143	106	—
	5年度	本館 25日	総入館者数	15,121	4,214	3,991	2,551	25,877
		分館 26日	一日平均	606	163	154	98	—
5月	6年度	本館 27日	総入館者数	16,179	4,938	4,066	2,966	28,149
		分館 28日	一日平均	599	177	145	106	—
	5年度	本館 25日	総入館者数	15,204	4,407	4,204	2,633	26,448
		分館 26日	一日平均	608	170	162	101	—
6月	6年度	本館 25日	総入館者数	17,843	4,912	4,206	3,043	30,004
		分館 26日	一日平均	714	189	162	118	—
	5年度	本館 25日	総入館者数	15,474	4,615	4,402	2,754	27,245
		分館 26日	一日平均	619	178	169	106	—
7月	6年度	本館 27日	総入館者数	18,669	6,299	4,747	3,425	33,140
		分館 27日	一日平均	691	234	176	126	—
	5年度	本館 27日	総入館者数	18,774	6,084	4,749	3,417	33,024
		分館 27日	総入館者数	696	225	176	126	—
8月	6年度	本館 28日	一日平均	19,674	8,501	5,495	3,941	37,611
		分館 28日	一日平均	703	304	197	141	—
	5年度	本館 27日	総入館者数	19,758	6,320	4,915	3,593	34,586
		分館 27日	一日平均	732	234	182	133	—
9月	6年度	本館 19日	総入館者数	12,941	5,451	5,495	3,941	27,828
		分館 19日	一日平均	681	287	289	207	—
	5年度	本館 26日	総入館者数	16,537	5,152	4,631	3,066	29,386
		分館 27日	一日平均	636	190	172	113	—
10月	6年度	本館 27日	総入館者数	17,564	6,244	4,147	3,296	31,251
		分館 28日	一日平均	651	231	154	122	—
	5年度	本館 25日	総入館者数	16,316	5,226	3,959	3,328	28,829
		分館 26日	一日平均	653	201	152	128	—
11月	6年度	本館 26日	総入館者数	17,290	6,314	3,966	3,849	31,419
		分館 27日	一日平均	665	242	152	148	—
	5年度	本館 18日	総入館者数	11,516	4,055	2,718	2,728	21,017
		分館 19日	一日平均	641	213	143	143	—
12月	6年度	本館 23日	総入館者数	14,431	5,343	3,239	2,987	26,000
		分館 24日	一日平均	627	233	141	130	—
	5年度	本館 23日	総入館者数	13,890	4,272	3,446	2,651	24,259
		分館 24日	一日平均	604	178	144	110	—
1月	6年度	本館 24日	総入館者数	15,617	5,689	3,470	2,664	27,440
		分館 25日	一日平均	651	228	139	107	—
	5年度	本館 24日	総入館者数	14,953	4,634	3,589	2,772	25,948
		分館 25日	一日平均	622	185	144	111	—
2月	6年度	本館 24日	総入館者数	16,980	6,168	3,873	3,022	30,043
		分館 25日	一日平均	708	247	155	121	—
	5年度	本館 25日	総入館者数	16,431	5,752	3,998	3,189	29,370
		分館 26日	一日平均	657	222	154	123	—
3月	6年度	本館 25日	総入館者数	16,594	6,887	4,038	2,991	30,510
		分館 26日	一日平均	664	287	168	125	—
	5年度	本館 25日	総入館者数	16,141	5,638	4,043	2,894	28,716
		分館 26日	一日平均	645	216	155	111	—
合計	6年度	本館 300日	総入館者数	199,289	71,291	50,444	38,862	359,886
		分館 309日	一日平均	664	231	163	126	—
	5年度	本館 295日	総入館者数	190,115	60,369	48,645	35,576	334,705
		分館 305日	一日平均	644	198	157	101	—
	対前年比	—	総入館者数	104.8%	118.1%	103.7%	109.2%	107.5%
			一日平均	103.1%	116.7%	103.8%	124.8%	—

※一色…展示室見学者を含む、幡豆…児童館利用者を含む

※対前年比…小数点第2位四捨五入

(9) 新規登録者数 (月別・館別)

月	区 分	年 度	本 館	一 色	吉 良	幡 豆	配本所等	計
4月	新 規	6年度	125	19	12	11	5	172
		5年度	149	16	12	8	5	190
	再交付	6年度	28	1	7	3	0	39
		5年度	38	6	4	8	1	57
5月	新 規	6年度	105	15	6	12	4	142
		5年度	141	21	19	14	8	203
	再交付	6年度	34	4	6	1	2	47
		5年度	35	7	2	2	1	47
6月	新 規	6年度	508	62	92	41	6	709
		5年度	376	54	75	40	4	549
	再交付	6年度	34	10	9	8	4	65
		5年度	33	9	8	4	0	54
7月	新 規	6年度	282	83	18	11	9	403
		5年度	393	72	13	17	3	498
	再交付	6年度	52	13	3	5	4	77
		5年度	51	11	10	9	3	84
8月	新 規	6年度	121	32	19	12	6	190
		5年度	126	37	9	9	5	186
	再交付	6年度	36	14	8	6	1	65
		5年度	58	14	5	7	2	86
9月	新 規	6年度	88	11	7	4	1	111
		5年度	101	31	20	12	1	165
	再交付	6年度	16	5	9	1	1	32
		5年度	28	5	2	5	1	41
10月	新 規	6年度	108	27	12	7	4	158
		5年度	103	10	15	6	3	137
	再交付	6年度	43	7	9	3	3	65
		5年度	39	8	4	5	1	57
11月	新 規	6年度	104	14	7	11	2	138
		5年度	108	10	13	9	4	144
	再交付	6年度	32	4	6	4		46
		5年度	19	4	4	2	2	31
12月	新 規	6年度	86	17	12	13	0	128
		5年度	109	19	2	5	9	144
	再交付	6年度	26	7	2	4	1	40
		5年度	26	7	4	3	1	41
1月	新 規	6年度	93	24	15	12	1	145
		5年度	106	28	15	13	7	169
	再交付	6年度	32	5	7	2	3	49
		5年度	21	7	7	4	5	44
2月	新 規	6年度	115	30	9	14	1	169
		5年度	139	20	8	12	4	183
	再交付	6年度	28	10	7	3	2	50
		5年度	36	8	4	3	0	51
3月	新 規	6年度	104	21	11	11	1	148
		5年度	91	32	11	8	7	149
	再交付	6年度	30	8	6	4	2	50
		5年度	21	8	5	1	1	36
合計	新 規	6年度	1,839	355	220	159	40	2,613
		5年度	1,942	350	212	153	60	2,717
		対前年比	94.7%	101.4%	103.8%	103.9%	66.7%	96.2%
	再交付	6年度	391	88	79	44	23	625
		5年度	405	94	59	53	18	629
		対前年比	96.5%	93.6%	133.9%	83.0%	127.8%	99.4%

※対前年比…小数点第2位四捨五入

(10) 登録者数（地区別・男女別）

地区名	年 度	男	女	団体等	計
西 尾	6年度	2,061	2,972	49	5,082
	5年度	1,972	2,867	46	4,885
花ノ木	6年度	1,939	2,937	30	4,906
	5年度	1,833	2,840	27	4,700
八ツ面	6年度	1,482	2,163	12	3,657
	5年度	1,413	2,055	12	3,480
鶴 城	6年度	1,400	2,142	16	3,558
	5年度	1,348	2,082	15	3,445
西野町	6年度	826	1,315	7	2,148
	5年度	782	1,257	7	2,046
米 津	6年度	892	1,345	6	2,243
	5年度	860	1,309	6	2,175
中 畑	6年度	721	1,085	7	1,813
	5年度	676	1,034	7	1,717
平 坂	6年度	1,180	1,876	9	3,065
	5年度	1,123	1,816	8	2,947
矢 田	6年度	1,555	2,340	7	3,902
	5年度	1,454	2,227	7	3,688
寺 津	6年度	969	1,579	8	2,556
	5年度	931	1,514	8	2,453
福地南部	6年度	740	1,111	10	1,861
	5年度	708	1,092	10	1,810
福地北部	6年度	563	928	5	1,496
	5年度	538	898	5	1,441
室 場	6年度	382	645	4	1,031
	5年度	363	615	4	982
三 和	6年度	1,213	1,724	9	2,946
	5年度	1,152	1,670	9	2,831
一 色	6年度	2,917	4,983	37	7,937
	5年度	2,787	4,830	37	7,654
吉 良	6年度	3,042	4,784	38	7,864
	5年度	2,916	4,645	37	7,598
幡 豆	6年度	1,447	2,280	26	3,753
	5年度	1,384	2,213	26	3,623
市外等	6年度	1,952	2,108	85	4,145
	5年度	1,811	1,980	85	3,876
合 計	6年度	25,281	38,317	365	63,963
	5年度	24,051	36,944	356	61,351
	対前年比	105.1%	103.7%	102.5%	104.3%

※対前年比…小数点第2位四捨五入

(11) 登録者数（年代別・男女別）

年 代	6年度					5年度				対前年比
	男	女	無	計	比 率	男	女	無	計	
6歳以下	1,078	1,123	—	2,201	3.4%	808	841	—	1,649	133.5%
7～9歳	1,984	1,888	—	3,872	6.1%	1,550	1,501	—	3,051	126.9%
10～12歳	2,104	2,155	—	4,259	6.7%	2,069	2,119	—	4,188	101.7%
13～15歳	1,961	2,160	—	4,121	6.4%	1,946	2,137	—	4,083	100.9%
16～18歳	1,941	2,130	—	4,071	6.4%	1,929	2,116	—	4,045	100.6%
19～22歳	2,023	2,666	—	4,689	7.3%	2,001	2,631	—	4,632	101.2%
23～29歳	2,072	3,295	—	5,367	8.4%	2,022	3,208	—	5,230	102.6%
30～39歳	2,182	4,936	—	7,118	11.1%	2,072	4,751	—	6,823	104.3%
40～49歳	2,528	6,181	—	8,709	13.6%	2,440	6,084	—	8,524	102.2%
50～59歳	2,290	4,779	—	7,069	11.1%	2,235	4,704	—	6,939	101.9%
60～69歳	1,712	3,107	—	4,819	7.5%	1,638	3,021	—	4,659	103.4%
70～79歳	2,147	2,792	—	4,939	7.7%	2,093	2,733	—	4,826	—
80歳以上	1,259	1,105	—	2,364	3.7%	1,248	1,098	—	2,346	—
団体等	—	—	365	365	0.6%	—	—	356	356	102.5%
合 計	25,281	38,317	365	63,963	100.0%	24,051	36,944	356	61,351	104.3%

※比率、対前年比…小数点第2位四捨五入

(12) 団体貸出状況（相互貸借を除く）

館名等	年 度	延べ利用	貸出冊数							計
		団体数	一般書	児童書	総合学習	ハンディ キャップ	視聴覚	雑 誌	その他	
本 館	6年度	1,547	1,237	47,560	148	3	4	6	3	48,813
	5年度	1,593	1,576	48,157	162	2	3	158	14	49,910
一 色	6年度	711	255	8,012	—	1	4	84	0	8,356
	5年度	729	200	7,646	—	1	10	50	0	7,907
吉 良	6年度	1,164	1,110	7,556	—	11	1	40	1	8,719
	5年度	875	755	7,212	—	0	5	50	0	8,022
幡 豆	6年度	426	252	3,158	—	0	42	22	0	3,474
	5年度	307	241	3,025	—	0	10	14	0	3,290
配本所	6年度	0	0	0	—	0	0	0	0	0
	5年度	0	0	0	—	0	0	0	0	0
合 計	6年度	3,848	2,854	66,286	(148セット)	15	51	152	4	69,362
	5年度	3,504	2,772	66,040	(162セット)	3	28	272	14	69,129

※総合学習…令和元年度よりセット（組）での表記に変更（計・合計には含まない）

（うち学校・保育園等配本サービス状況）

種 別	配本施設数		配本冊数		配本回数（回）	
	6年度	5年度	6年度	5年度	6年度	5年度
小学校	25	24	9,764	11,020	291	322
中学校	9	9	388	578	23	33
幼稚園・保育園	36	35	19,920	19,320	216	210
児童クラブ	25	25	22,020	21,770	297	295
子育て支援センター等	7	7	3,360	4,320	66	66
合 計	102	100	55,452	57,008	893	926

※小学校には義務教育学校前期課程を、中学校には義務教育学校後期課程を含む

(13) 電子図書館

・蔵書状況

年度区分	受 入				期限切れ	現在数
	購 入	地域資料 (郷土資料等)	その他 (青空文庫等)	計		
令和2年度受入	1,154	31	7,315	8,500	0	
令和3年度受入	1,187	27	1,251	2,465	250	
令和4年度受入	969	24	907	1,900	709	
令和5年度受入	858	37	903	1,798	278	
令和6年度受入	868	64	902	1,834	437	
合計	5,036	183	11,278	16,497	1,674	14,823

・電子雑誌タイトル数

令和4年度	153
令和5年度	173
令和6年度	278

・利用状況

月	年 度	電子書籍			電子雑誌	
		貸出冊数	予約数	閲覧回数	閲覧回数	実利用者数
4月	6年度	617	131	1,442	195	97
	5年度	607	182	1,519	332	128
5月	6年度	546	106	1,450	217	94
	5年度	649	186	1,546	363	151
6月	6年度	532	142	1,385	203	105
	5年度	637	191	1,627	300	125
7月	6年度	696	117	1,704	201	91
	5年度	814	151	2,040	323	122
8月	6年度	718	120	1,766	259	112
	5年度	767	182	1,876	216	101
9月	6年度	549	112	1,470	172	95
	5年度	654	137	1,792	259	93
10月	6年度	501	98	1,223	229	94
	5年度	716	192	1,930	357	145
11月	6年度	526	90	1,162	179	69
	5年度	656	215	1,650	344	120
12月	6年度	563	67	1,236	164	71
	5年度	573	129	1,291	250	105
1月	6年度	660	132	1,482	302	88
	5年度	806	217	1,907	255	95
2月	6年度	590	114	1,602	189	81
	5年度	727	192	1,825	234	102
3月	6年度	615	97	1,572	261	96
	5年度	677	174	1,678	213	103
合計	6年度	7,113	1,326	17,494	2,571	1,093
	5年度	8,283	2,148	20,681	3,446	1,390
	対前年比	85.9%	61.7%	84.6%	74.6%	78.6%

※電子書籍の閲覧回数…にしお電子図書館ホームページで読むボタンを押した回数（独自資料含）

※電子雑誌の閲覧回数…電子雑誌読み放題ページにログインし、読むボタンを押した回数

※電子雑誌の実利用者数…電子雑誌読み放題サービスにログインし、読むボタンを押した人数

(14) ベストリーダー

●一般書

順位	資料名	著者名等	貸出数
1	汝、星のごとく	風良 ゆう	171
2	風に立つ	柚月 裕子	167
3	透明な螺旋	東野 圭吾	162
4	成瀬は天下を取りにいく	宮島 未奈	160
5	クスノキの番人	東野 圭吾	156
6	あなたが誰かを殺した	東野 圭吾	155
7	魔女と過ごした七日間	東野 圭吾	150
8	ブラック・ショーマンと覚醒する女たち	東野 圭吾	149
9	ブラック・ショーマンと名もなき町の殺人	東野 圭吾	146
10	変な家 2	雨穴	144

●児童書

順位	資料名	著者名等	貸出数
1	人体のサバイバル 2	ゴムドリ co.	166
2	がっこうのおぼけずかん	斉藤 洋	157
3	異常気象のサバイバル 1	ゴムドリ co.	154
4	のりものおぼけずかん	斉藤 洋	151
5	飛行機のサバイバル 2	ゴムドリ co.	149
6	激流のサバイバル	スウィートファクトリー	148
7	自然史ミュージアムのサバイバル 2	ゴムドリ co.	147
7	水不足のサバイバル	スウィートファクトリー	147
9	飛行機のサバイバル 1	ゴムドリ co.	145
10	極寒のサバイバル	洪 在徹	144

●絵本

順位	資料名	著者名等	貸出数
1	こちょこちょこちょ	内山 晟	220
2	だるまさんと	かがくい ひろし	189
3	だるまさんの	かがくい ひろし	182
4	だるまさんが	かがくい ひろし	175
5	くつついた	三浦 太郎	170
6	11ぴきのねこ	馬場 のぼる	168
7	うみの100かいだてのいえ	いわい としお	161
8	ぴょーん	まつおか たつひで	157
9	ねないこだれだ	せな けいこ	155
10	くだもの	平山 和子	154

●YA (中高生向け)

順位	資料名	著者名等	貸出数
1	薬屋のひとりごと 4	日向 夏	44
2	薬屋のひとりごと 2	日向 夏	42
3	薬屋のひとりごと 3	日向 夏	40
4	薬屋のひとりごと 1	日向 夏	39
4	薬屋のひとりごと 15	日向 夏	39
6	薬屋のひとりごと 8	日向 夏	38
6	薬屋のひとりごと 7	日向 夏	38
6	香君 上	上橋 菜穂子	38
6	薬屋のひとりごと 4	日向 夏	38
10	鬼滅の刃 3	吾峠呼世晴	37

●映像

順位	資料名	監督名等	貸出数
1	ハリー・ポッターと死の秘宝 PART2	デイビッド・イエーツ	46
2	ピングーinザ・シティ	イワタ ナオミ	42
3	ちびまるこちゃん「まる子きもだめしに出かける」の巻	須田 裕美子	40
3	おしりたんてい 2	芝田 浩樹	40
3	おしりたんてい 4	芝田 浩樹	40
6	崖の上のポニョ	宮崎 駿	39
6	おしりたんてい 6	芝田 浩樹	39
8	トムとジェリー 星空の音楽会	ー	38
8	おしりたんてい 7	芝田 浩樹	38
8	おしりたんてい 8	芝田 浩樹	38

●音声

順位	資料名	演奏者等	貸出数
1	心に響く洋楽	サイモン&ガーファンクルほか	24
2	私たちの青春フォーク	かぐや姫ほか	21
2	ジャズ・ピアノベスト100ー	ビル・エヴァンズほか	21
4	えいごのうた	日本コロムビア	20
4	中川ひろたか・新沢としひこ・ケロポンズが選んだうたいたいつたえたいどうよう50	並木のり子ほか	20
4	クラシックベスト100ー	ジュゼッペ・シノーポリほか	20
7	三木たかしベスト作品集	石川さゆりほか	19
7	日本の恋と、ユーミンと。	松任谷 由実	19
7	ディズニーファン読者が選んだDiSNEy'S Best of the Best	劇団四季ほか	19
7	クラシック・ピアノベスト100ー	アリス＝紗良・オットほか	19

●雑誌（タイトル毎）

順位	資料名
1	暮らしの手帖
2	日経トレンディ
3	婦人公論
4	こどものとも 0.1.2.
5	ESSE
6	KELLY
7	クロワッサン
8	CREA
8	東海じゃらん
8	NHKきょうの料理

●電子書籍

順位	資料名	著者名等	貸出数
1	いつも機嫌がいい人の小さな習慣	有川 真由美	19
1	るるぶ東京 '24	JTBパブリッシング	19
1	東海信州北陸のおいしい道の駅&SA・PA2023	JTBパブリッシング	19
4	るるぶ京都 '24	JTBパブリッシング	18
5	るるぶ愛知 '24	JTBパブリッシング	17
5	るるぶ浜松浜名湖三河 '24	JTBパブリッシング	17
7	るるぶ信州 '24	JTBパブリッシング	16
7	広島・宮島 '24	昭文社	16
7	名古屋発半日徒歩旅行	佐藤 徹也	16
7	頭がいい人の時間の使い方	仕事の教科書編集部	16

8. 各種サービス（令和6年度実績）

（1）予約サービス

	分 類	本 館	一 色	吉 良	幡 豆	配本所	6年度計	5年度計	対前年比
窓 口	図 書	9,536	2,875	2,641	1,552	2,552	19,156	18,968	101.0%
	雑 誌	467	265	58	43	134	967	1,052	91.9%
	視聴覚	115	117	37	39	64	372	330	112.7%
	計	10,118	3,257	2,736	1,634	2,750	20,495	20,350	100.7%
館内 検 索 機	図 書	1,840	329	108	75	98	2,450	2,418	101.3%
	雑 誌	52	4	0	1	6	63	56	112.5%
	視聴覚	53	15	4	0	0	72	61	118.0%
	計	1,945	348	112	76	104	2,585	2,535	102.0%
イ ン タ ー ネ ッ ト	パ ン コ ン	図 書	27,458				27,458	28,999	94.7%
		雑 誌	1,439				1,439	1,755	82.0%
		視聴覚	608				608	626	97.1%
		計	29,505				29,505	31,380	94.0%
	ス マ ー ト フ ォ ン	図 書	76,615				76,615	71,962	106.5%
		雑 誌	3,152				3,152	3,057	103.1%
		視聴覚	1,142				1,142	1,505	75.9%
		計	80,909				80,909	76,524	105.7%
合 計	図 書	115,449	3,204	2,749	1,627	2,650	125,679	122,347	102.7%
	雑 誌	5,110	269	58	44	140	5,621	5,920	94.9%
	視聴覚	1,918	132	41	39	64	2,194	2,522	87.0%
	計	122,477	3,605	2,848	1,710	2,854	133,494	130,789	102.1%

※対前年比…小数点第2位四捨五入

※令和5年度よりインターネットの項目にスマートフォンを追加

（2）リクエストサービス（対応件数）

館 名	所 蔵	購 入	相互貸借	提供不可	計
本 館	476	356	310	79	1,221
一 色	38	27	91	17	173
吉 良	132	70	63	7	272
幡 豆	106	31	51	1	189
6年度計	752	484	515	104	1,855
5年度計	794	479	612	77	1,962
対前年比	94.7%	101.0%	84.2%	135.1%	94.5%

※対前年比…小数点第2位四捨五入

(3) 相互貸借（貸借冊数）

区 分		年 度	県図書館	県内図書館	県外図書館	計
貸 出		6年度	36	764	154	954
		5年度	29	693	142	864
		対前年比	124.1%	110.2%	108.5%	110.4%
借 受	本 館	6年度	84	206	26	316
		5年度	94	255	32	381
	一 色	6年度	16	70	8	94
		5年度	34	84	3	121
	吉 良	6年度	6	51	5	62
		5年度	15	57	5	77
	幡 豆	6年度	7	41	0	48
		5年度	8	0	20	28
	合 計	6年度	113	368	39	520
		5年度	151	396	60	607
		対前年比	74.8%	92.9%	65.0%	85.7%

※対前年比…小数点第2位四捨五入

(4) レファレンスサービス

	4月	5月	6月	7月	8月	9月	10月	11月	12月	1月	2月	3月	合計
本館	612	574	567	612	689	409	557	563	524	529	547	502	6,685
一色	37	56	43	62	71	44	43	44	36	35	65	61	597
吉良	31	34	29	38	39	32	29	31	16	39	37	33	388
幡豆	40	58	32	56	42	23	23	35	32	24	41	45	451
6年度計	720	722	671	768	841	508	652	673	608	627	690	641	8,121
5年度計	704	713	634	863	874	668	717	446	623	757	725	801	8,525
対前年比	102.3%	101.3%	105.8%	89.0%	96.2%	76.0%	90.9%	150.9%	97.6%	82.8%	95.2%	80.0%	95.3%

※対前年比…小数点第2位四捨五入

(5) 複写サービス

館 名	申請件数	複写枚数		
		紙媒体 複写枚数	電子媒体 接写枚数	計
本 館	630	3,217	308	3,525
一 色	94	377	17	394
吉 良	116	557	8	565
幡 豆	48	278	56	334
6年度計	888	4,429	389	4,818
5年度計	925	4,661	440	5,101
対前年比	96.0%	95.0%	88.4%	94.5%

※対前年比…小数点第2位四捨五入

(6) 郵送貸出サービス

年度	高齢者		障害者	
	郵送件数	貸出冊数	郵送件数	貸出冊数
6年度	20	26	12	26
5年度	25	29	0	0

(7) 録音図書等貸出サービス（点字図書館等からの貸借）

年度	デジター		点字図書	
	件数	冊数	件数	冊数
6年度	0	0	0	0
5年度	3	3	0	0

(8) 図書館Wi-Fiシステム新規登録者数・利用回数

・新規登録者数

年度	4月	5月	6月	7月	8月	9月	10月	11月	12月	1月	2月	3月	合計
6年度	16	30	24	39	24	21	25	25	18	16	7	12	257
5年度	19	27	12	41	33	19	17	17	17	28	15	17	262

・利用回数

年度	4月	5月	6月	7月	8月	9月	10月	11月	12月	1月	2月	3月	合計
6年度	393	438	472	586	568	469	632	598	455	507	523	479	6,120
5年度	375	389	389	654	531	513	438	303	375	420	420	410	5,217

(9) 読書通帳冊数・利用回数

月	年度	新規登録冊数				更新冊数				利用回数			
		本館	一色	吉良	幡豆	本館	一色	吉良	幡豆	本館	一色	吉良	幡豆
4月	6年度	32	10	7	4	42	11	10	4	2,328	645	419	268
	5年度	67	10	11	3	47	18	13	8	2,693	602	495	275
5月	6年度	35	5	3	3	53	15	16	12	2,300	670	428	272
	5年度	53	9	8	7	54	13	7	6	2,277	600	487	293
6月	6年度	55	6	2	3	62	10	12	3	2,668	702	482	240
	5年度	87	9	12	0	47	12	3	8	2,396	569	470	294
7月	6年度	136	49	17	16	75	22	9	8	3,050	1,027	672	381
	5年度	191	40	17	16	49	18	19	7	3,386	1,024	658	366
8月	6年度	94	41	17	9	64	27	20	6	3,135	1,097	712	394
	5年度	101	32	8	8	42	17	20	8	3,309	1,062	702	353
9月	6年度	47	3	2	2	48	22	8	4	2,047	643	403	265
	5年度	46	17	7	5	34	22	12	7	2,514	749	538	272
10月	6年度	50	17	7	3	57	12	7	5	2,518	703	415	276
	5年度	60	9	9	9	57	20	12	9	2,610	695	473	329
11月	6年度	54	5	6	5	48	14	10	5	2,363	711	473	277
	5年度	67	5	10	4	40	8	7	3	1,708	469	337	167
12月	6年度	37	13	6	9	57	21	17	7	2,305	628	429	300
	5年度	47	8	4	3	51	23	10	6	2,495	669	511	294
1月	6年度	42	12	9	10	68	14	16	7	2,462	698	469	229
	5年度	48	19	9	4	61	14	10	2	2,431	776	486	268
2月	6年度	67	19	4	10	47	12	14	5	2,597	762	462	324
	5年度	53	16	4	4	53	23	11	13	2,705	809	556	350
3月	6年度	50	8	4	9	63	26	10	7	2,856	861	509	372
	5年度	42	19	10	1	52	24	10	5	2,787	902	542	300
館別合計	6年度	699	188	84	83	684	206	149	73	30,629	9,147	5,873	3,598
	5年度	862	193	109	64	587	212	134	82	31,311	8,926	6,255	3,561
総合計	6年度	1,054				1,112				49,247			
	5年度	1,228				1,015				50,053			

※市内小学1年生に945冊無料配布（令和5年度は837冊）

※有料発行（1冊300円）120冊（令和5年度は115冊）

9. 図書館活動指標5年間の推移

項 目		算出方法	R2年度	R3年度	R4年度	R5年度	R6年度
市民一人当たり	蔵書冊数	蔵書冊数／人口 (冊)	4.4	4.5	4.5	4.6	4.6
	貸出冊数	貸出冊数／人口 (冊)	5.1	6.2	6.3	6.2	6.3
登録率		登録者数／人口 (%)	31.0	32.8	34.4	36.1	37.8
登録者一人当たり	蔵書冊数	蔵書冊数／登録者数 (冊)	14.2	13.7	13.2	12.8	12.3
	貸出冊数	貸出冊数／登録者数 (冊)	16.3	18.8	18.2	17.3	16.6
蔵書回転率		貸出冊数／蔵書冊数 (回)	1.2	1.4	1.4	1.3	1.4
基礎データ		人口(人) ※各新年度4月1日現在	171,173	170,493	170,228	169,922	169,284
		登録者数(人) ※団体を含む	53,093	55,898	58,636	61,351	63,963
		貸出冊数(冊) ※団体貸出を含む	867,275	1,051,949	1,065,384	1,060,269	1,063,212
		蔵書冊数(冊) ※雑誌は除く	753,058	764,837	773,699	787,261	784,069
		図書購入冊数(冊) ※音声・映像を含む	22,258	21,691	22,651	22,660	21,572

※比率…小数点第2位四捨五入

10. 図書館利用促進事業（令和6年度実績）

(1) 行 事

●全館共同開催

名 称	開催日	会場	内 容	参加者数
子ども読書の日記念事業 西尾っ子読書フェスティバル	4/20～ 5/5	本館	<ul style="list-style-type: none"> ・おうちdeよみきかせをしてみよう&おはなしドキドキの会 ・おはなし&バルーンアートショー ・平田昌広絵本ライブ ・かんたん！読書通帳ケースづくり ・親子で体験！にしお電子図書館 ・映写会「ざんねんないきもの事典」 ・展示 ことばあそび 	11組・25人 39人 17組・49人 28人 18人 35人 —
		一色	<ul style="list-style-type: none"> ・図書館バッグを作ろう★ ・ワクワク☆おはなしフェスティバル！ ・図書館ぐるっとクイズラリー ・本棚を花でいっぱいになろう 	11人 6組・22人 110人 46人
		吉良	<ul style="list-style-type: none"> ・ブック型小物入れを作ろう！ ・おはなし会スペシャル『おはなし☆マジック』 ・楽しくつくろう！かんたん本棚 ・身近なものでエコ楽器！ ・企画展示『読んで学ぼう！SDGs』 	11人 24人 3人 23人 —
		幡豆	<ul style="list-style-type: none"> ・デコパージュでオリジナル通帳ケースを作ろう ・おはなし会「むかしおもしろいおはなしがありました」 ・野菜スタンプで絵を描こう！ ・映写会『映画すみっコぐらし』 ・展示「この本オススメ！みんなが選んだ図書館の本」 	6人 23人 66人 20人 —
		各館	クイズラリー	22人
としょかんおやこ読書 ノートの配布	通年	各館	図書館窓口・配本所で配布	—
読書感想画展	10/18～ 12/8	各館	展示「読書感想画入賞作品」	応募総数 302点 入賞34点
読書通帳ガチャチャレンジ	12/20～ 3/16	各館	期間中読書通帳に30冊以上記帳した中学生以下を対象に、ガチャにチャレンジ	774人

●本 館

・定例おはなし会

おはなし会名 ※ボランティア実施	開催日	回 数	参加者数
※おはなしドキドキの会	第2・4火曜日	23回	452人
※水曜おはなし会	毎週水曜日	60回	570人
よちよちおはなし会	第2・4木曜日	21回	190人
※おはなしの会きらら	第1土曜日	13回	202人
※鶴城中学ボランティアーズ	5・7・10・12・1・3月土曜日	4回	110人
合 計		121回	1,524人

・ボランティア

団体名	開催日	回 数	参加者数
ホビット（本の修理）	第2・4火曜日	25回	213人
吉良高校おはなしランド（よみきかせ）	不定期	2回	36人
おもちゃ病院（おもちゃの修理）	第3土曜日	13回	147件
合 計		40回	249人 147件

・講座・イベント

名 称	開催日等	内 容	参加者数等
図書館講演会	3/1	図書館講演会「西尾が生んだ大実業家『中島董一郎の世界』」 講師 高橋敬忠氏	67人
大人向け講座	9/18	古典文学講座「清少納言と『枕草子』」 講師 上野加耶子氏	38人
子ども向け講座	7～8月	元気いっぱい子ども司書養成講座(全7回)	15人
	10～12月	認定後の活動（全3回）	認定者13人
	7/20	読書感想文講座(小学5・6年生) 講師 としょかん再発見	14人
	7/24	調べ学習応援講座(小学4～6年生) 講師 としょかん再発見	12人
ボランティア養成講座	①11/28 ②12/5	はじめての図書修理 講師 田中稔氏	27人
読み聞かせ講座 (おうちdeよみきかせ をしてみよう)	①4/23 ②8/23 ③10/23 ④1/23	①読み聞かせ講話とおはなしドキドキのおはなし会 (再掲 西尾つ子読書フェスティバル) (25人) ②読み聞かせ講話とパネルシアター (22人) ③読み聞かせ講話とくるくるレインボー作製 (23人) ④読み聞かせ講話とベビーマッサージ (16人)	86人
利用促進企画	10/26	使ってみようにしお電子図書館 ※にしお本まつり内にて実施	7人
	6/7～19	雑誌無料配布 保存期間を経過した雑誌を利用者に配布	742人 2,542冊
	11/8～20	本のリサイクル市 図書館で不要となった本を利用者に配布	977人 5,926冊

名 称	開催日等	内 容	参加者数等
第19回にしお本まつり (岩瀬文庫との協力行事)	10/26・27	<ul style="list-style-type: none"> ・長野ヒデ子講演会 ・おはなしメドレー ・本のブッカーかけ体験 ・使ってみよう！にしお電子図書館 ・読書通帳を使ってガチャを回そう ・読書感想画展表彰式 ・おもちゃ病院 ・楽しい工作教室 ・本の修理 ・愛知の木で木工体験 ・街頭紙芝居 	73人 60人 11人 7人 200人 24人 38人 200人 10人 40人 81人

●一色学びの館

・定例おはなし会

おはなし会名 ※ボランティア実施	開催日	回 数	参加者数
めそっこランド	第3日曜日	12回	68人
ラッコランド	第3木曜日	11回	30人
土曜日のおはなし会	第1・3土曜日	20回	168人
※土曜日のおはなし会	第2土曜日	12回	146人
合 計		55回	412人

・講座・イベント

名 称	開催日等	内 容	参加者数
MANABIフェスタ	8/2～4	<ul style="list-style-type: none"> ・子ども一日司書 ・夏休みスペシャルおはなし会 じいじ、ばあば特集！ ・本の修理体験会 ・学びコンサート ・クイズを解いて工作セットをゲットしよう！ ・夏休み図書館ビンゴ ・雑誌の無料リサイクルバザー ・認知症啓発クイズラリー 	3人 4組・14人 12人 25人 67人 103人 534人 1,017冊 92人
講演会	3/15	映画上映&講演会 絵本画家「いわさきちひろの世界」	195人
大人向け講座	6/28	和紙でちぎり絵～暑中見舞い作り～	10人
	9/13	楽しく脳トレ！スクラッチアート	7人
子ども向け講座	7/21	宿題おたすけ隊「読書感想文の書き方を学ぼう」	18人
	8/24 3/22	おはなしスイーツ☆クッキング① おはなしスイーツ☆クッキング②	7組・16人 8組・16人

名 称	開催日等	内 容	参加者数
利用促進企画	4/27	かんたん工作 くるくるこいのぼりを作ろう	10人
	5/12・12/1	読み聞かせボランティアの始め方（2回）	15人
	5/18	干支の動物大集合！スペシャルおはなし会	6組・20人
	5/25	干支バッチを作ろう	12人
	6/8～7/7	笹の葉に短冊を飾ろう	115人
	7/7・3/9	親子絵本読み聞かせ講座（2回）	24人
	8/25	お茶室 de 怪談	7組・20人
	9/7	つボイ・小高の「活字や読書に親しむ朗読・講演会」	170人
	9/15	読み聞かせコンサート ～祖父母・家族と楽しむ絵本たち～	312人
	10/6	かんたん工作 オバケびっくり箱を作ろう	8人
	10/27	ブックトレード 誰かにおすすめしたい本の交換会	8人
	12/8	かんたん工作 ひっかき絵でクリスマスカードを作ろう	9人
	1/4・5	図書館福袋で本はじめ！	80人
	1/12	かんたん工作 くつしたお手玉を作ろう	3人
	2/16	茨木のり子さんの詩の朗読とその時代のジャズコンサート	190人
	5・8・11・2月	学びコンサート（全4回）	92人
学校等支援	7/16・10/15・12/10 1/14・2/18	一色保育園おはなし会（全5回）	308人
	4/18・5/16・6/20 7/18・8/15・10/17 11/21・12/19・1/16 2/20・3/20	子育て支援センターいっしき出張おはなし会	192人
企画展示	4/20～6/16	絵と、干支～絵本から見る十二支の動物～	1,413人
	10/1～27	世界の絵本賞～読み継がれる絵本たち～	—

●吉良図書館

・定例おはなし会

おはなし会名 ※ボランティア実施	開催日	回 数	参加者数
おはなしキラキラ	第1・3・5水曜日	27回	159人
おはなしくるりん	第3水曜日	12回	92人
※土曜おはなし会	第2土曜日	12回	69人
※よみきかせ会	第1日曜日	12回	56人
合 計		63回	376人

・講座・イベント

名 称	開催日等	内 容	参加者数
きらっとまつり	8/31 9/1・7・8	<ul style="list-style-type: none"> ・本と雑誌のリサイクル ・図書館で不要となった本を利用者に配布 ・映写会 『じんじん』 ・図書館クイズラリー ・おはなし会スペシャル ・工作会『アクアリウム風の読書通帳ケースをつくろう』 ・司書体験講座『図書館のピンチを救え！』 	108人 1,129冊 4人 50人 25人 30人 6人
講演会	6/2	歴史講演会 『地元の歴史の愉しみ方 東西吉良氏の抗争史論争を紐解く』	38人
大人向け講座	5/19	『自分だけの絵本作り「こころがゆれる」講座』	9人
	7/17	絵本で子育て	7人
	12/6	おすすめ絵本紹介	10人
子ども向け講座	7/15	宿題おたすけ隊 『コインスライダー貯金箱を作ろう！』	9人
	11/10	キッズ・マネー・スクール おみせやさんごっこ	10人
	2/9	ぬいぐるみおとまり会	10人
利用促進企画	6/18～7/7	星に願いをかけよう	78人
	7/2～9/1	どくしょスタンプラリー	527人
	8/24	認知症関連本おはなし会 『夏のわくわくおはなし会』	10人
	10/1～31	おすすめ本DE作ろう！ハロウィンかぼちゃ	262人
	12/3～25	どの本がすき？クリスマス絵本に投票しよう	142人
	1/11	本のお楽しみ袋	40人
	2/1～3/2	たのしいひなまつり	215人
	4/20～5/5	【西尾っ子読書フェスティバル】 読んで学ぼう！SDGs	—
企画展示	6/4～23	『トルコのゼーラおばあさん、メッカへ行く』 複製原画展	—
	7/2～8/18	調べ学習の部屋	—
	8/24～9/18	@ライブラリー オリンピック！「オリンピックをめぐる」	—
	10/5～25	『いまのきもちはどんないろ？』『おしごとそうだんセンター』 パネル展	—

● 幡豆図書館

・ 定例おはなし会

おはなし会名 ※ボランティア実施	開催日	回 数	参加者数
おはなしぴょーん	第1火曜日	12回	41人
いちごおはなし会	第4火曜日	11回	68人
はずっこおはなし会	第3火曜日	12回	63人
※幡豆よみきかせの会	第2・4日曜日	23回	236人
合 計		58回	465人

・ 講座・イベント

名 称	開催日等	内 容	参加者数
はずっとまつり	7/27・28	・牛乳パックで貯金箱を作ろう！ ・レッツチャレンジ！電子図書館 ・花のブックスタンドを作ろう！ ・夏を涼しく！こわーいおはなし会 ・楽しい！子ども司書体験	11人 14人 30人 23人 6人
講演会	11/3	小幡章子さん講演会「絵本から物語へ」 講師 小幡章子(金城大学院非常勤講師)	30人
大人向け講座	6/16	土を使わない寄せ植え講座 講師 小城正照氏	6人
	9/1	園児・小学生に読み聞かせたい！ 絵本紹介	10人
	1/25	笑い文字で「ありがとう」を伝えよう 講師 永谷貴子氏	10人
	3/2	ブックトーク 読み聞かせにオススメの本 (0～2歳向け)	11人
子ども向け講座	7/7	地震について考えてそなえる自信をつけよう 講師 尾崎幸克氏	11人
	9/29・10/6	としょかん科楽クラブ 講師 鈴木幸三氏	20人
	2/2	あなたのおすすめ本をみんなに教えよう！ 小さな図書館	7人
利用促進企画	7/2～9/1	どくしょdeビンゴ	314人
	10/1～31	はずみんわクイズ	37人
	11/24～12/1	本のリサイクル市	146人 1,464冊
	12/2～24	あなたのおすすめ本でクリスマスツリーを かざろう！	125人
	12/22	クリスマスお楽しみ抽選会	50人
	1/4～14	ことわざおみくじ	342人
	2/3～17	ドキドキ本の福袋	57人
	3/30	春らんまん映写会「映画おしりたんてい さらば愛しき相棒（おしり）よ」	28人
企画展示	7/2～28	UNHCR難民アスリート写真展	—
	7/2～8/31	【@ライブラリー】 オリンピック「スポーツの祭典」	—
	2/1～24	『ぼくはふね』（五味太郎）パネル展	—

(2) ブックスタート

実施場所	西尾市保健センター	西尾市吉良保健センター	合 計
実施者数	841人	265人	1,106人
うち貸出カード 新規登録者数	68人	28人	96人
実施日	毎月第1・2・4金曜日	毎月第2水曜日	—
内容	・対象：4ヶ月児健診を受診の親子（市外を除く） ・配布絵本：「いないいないばあ」「だるまさんが」から		

※貸出カード新規登録者数＝ブックスタートで配布した申請書での貸出カード登録者数

●ブックスタートフォローアップ行事（再掲）

実施館	名 称	対象者	回数	参加人数	開催日
本 館	おはなし会	0～2歳児	21回	190人	第2・4木曜日
一色学びの館	ラッコランド	0・1歳児	11回	30人	第3木曜日
吉良図書館	おはなしキラキラ	0～4歳児	27回	159人	第1・3・5水曜日
幡豆図書館	いちごおはなし会	0・1歳児	11回	68人	第4火曜日

(3) おやこタイム

実施館	内容	日時	回数
本 館	小さい子どもを持つ保護者が、 気兼ねなく図書館を利用してもら う時間。 この時間内には、おはなし会や 絵本相談も行う。	第2・4木曜日 午前9時～正午	21回
一色学びの館		第3日曜日・第3木曜日 午前9時～正午	23回
吉良図書館		毎週水曜日 午前9時～正午	50回
幡豆図書館		第4火曜日 午前10時～正午	10回

(4) 展 示

●本 館

【1階 展示ロビー】

展示期間	展示テーマ	展示期間	展示テーマ
4/19～5/15	西尾っ子関連（ことばあそび）	10/18～11/20	読書週間にちなんで本を読んで世界中を旅しよう！旅行記を読む
5/17～6/19	SDGsとは何だろう？持続可能な社会について知る本	11/22～12/18	そうじをしよう
6/21～7/17	まもなく20年ぶりの紙紙幣刷新！	12/20～1/15	新年を迎える準備を始めよう！
7/19～8/14	いわさきちひろ没後50年～ちひろの絵が語りかけてくるもの～	1/17～2/19	バレンタイン！
8/16～9/18	認知症 脳トレしませんか	2/21～3/19	ひなまつりにまつわるあれこれ
9/27～10/16	さがしてみよう かわいい鳥たち	3/21～4/16	自律神経を整えよう

【1階展示 児童コーナー】

展示期間	展示テーマ	展示期間	展示テーマ
4/19～5/15	はるです はるのうんどうかい	10/18～11/20	作るって楽しい！
5/17～6/19	課題図書	11/22～12/18	クリスマスを楽しむ本
6/21～7/17	課題図書	12/20～1/15	ヘビニョロニョロ み年だよ
7/19～8/14	課題図書	1/17～2/19	オニはわるもの？
8/16～9/18	なぜ？にこたえます	2/21～3/19	書いてうれしいもらって楽しい、おてがみ
9/27～10/16	秋を見つけにいこう！	3/21～4/16	みんなは何を読んでいるのかな？『今人気のある本』

【1階展示 ロビー郷土】

展示期間	展示テーマ	展示期間	展示テーマ
4/19～6/17	綺麗な花卉園芸	10/18～1/15	あいち県民の日 愛知万博20周年～つなぐ未来（あした）へ～
7/19～9/18	何でもオリンピック！よもやま展示	1/17～4/16	災害を振り返る
9/27～10/16	見どころいっぱい！西尾城		

【2階展示 展示コーナー】

展示期間	展示テーマ	展示期間	展示テーマ
4/19～5/15	アウトドアで楽しもう	10/18～11/20	東海道新幹線開業60年～新幹線の魅力を探る～
5/17～6/19	大人の手習い	11/22～12/18	ひとり旅にチャレンジ
6/21～7/17	今年の夏はどこに行く？	12/20～1/15	酒とつまみ
7/19～8/14	山へ行こう！	1/17～2/19	あったか鍋であったまろう！『鍋料理特集』
8/16～9/18	源氏物語 平安時代へタイムスリップ	2/21～3/19	春に旅する本
9/27～10/16	中秋の名月にちなんで 月や星の本	3/21～4/16	新入社員にオススメの本～順調な社会人生活を送るために～

【2階展示 小説コーナー】

展示期間	展示テーマ	展示期間	展示テーマ
4/19～5/15	母を想う小説	10/18～11/20	江戸川乱歩生誕130年 ～読み返してみたい作品の数々～
5/17～6/19	6月10日は時の記念日 ～時間にまつわる小説～	11/22～12/18	「本屋大賞」に選ばれた小説
6/21～7/17	「このミステリーがすごい」に選ばれた小説	12/20～1/15	コロナ禍をめぐる小説
7/19～8/14	奈良、平安時代をテーマにした小説	1/17～2/19	三島由紀夫生誕100年
8/16～9/18	日本の探偵小説	2/21～3/19	3月8日は国際女性デー ～女性主人公の小説～
9/27～10/16	10月14日は『鉄道の日』	3/21～4/16	映像化作品！

●一色学びの館

【1階展示 柱展示コーナー】

展示期間	展示テーマ	展示期間	展示テーマ
4/1～5/31	季節と行事の本 4月～5月	10/9～27	「世界の絵本賞」関連展示
4/1～30	あいうえことばあそび	11/1～30	どんな秋にする？
5/1～31	旬のたべものな～んだ？	12/1～1/31	季節と行事の本 12～1月
6/1～8/31	季節と行事の本 6～8月	12/1～28	クリスマスのえほんとかしゅう
6/1～30	ねえ、パパ、おとうさん、とうさん、 とうちゃん	1/4～31	せつぶんの本
7/1～8/31	なつやすみしゅくだいおたすけBOOK	2/1～3/31	季節と行事の本 2～3月
9/1～11/30	季節と行事の本 9～11月	2/1～28	ひなまつりをたのしもう！
9/1～29	すごいぞ！おじいちゃん、おばあちゃん	3/1～30	入学入園おめでとう★
10/1～31	わくわく☆ハロウィン		

【1階展示 カウンター前】

展示期間	展示テーマ	展示期間	展示テーマ
6/8～7/7	「笹の葉に短冊を飾ろう」関連展示	1/12～31	おてだまであそんでみよう！
7/1～8/31	@ライブラリー がんばれニッポン！ みんなで応援しよう	2/15～28	茨木のり子関連展示
11/1～30	あいちのえほんさっか	3/1～30	春の火災予防週間

【1階展示 ロビー】

展示期間	展示テーマ	展示期間	展示テーマ
4/20～6/16	企画展「絵と、干支」関連展示	9/1～18	地域包括支援センター合同認知症関連展示
6/29～7/30	企画展「西尾の灯」関連展示	2/15～3/30	企画展「昭和の人気者大集合！昭和100年」関連展示

【1階展示 新刊横コーナー】

展示期間	展示テーマ	展示期間	展示テーマ
4/1～30	本が主役です！	10/18～31	ありがとう 中川李枝子さん
4/1～30	ありがとう、宗田理さん	11/1～30	ありがとう せなけいこさん
5/1～31	さあ、ぼうけんのたびにでかけよう！	11/1～30	七五三
5/12～8/31	過去の課題図書	12/1～28	お正月
6/1～30	あめ らんらん♪	1/4～31	名作絵本
7/1～8/31	夏休みが楽しくなる本	1/28～2/28	ありがとう いわむらかずおさん
9/1～29	防災対策モシモニソナエル	2/1～28	ドキドキ☆バレンタインデー
10/1～31	読書週間 この一行に逢いにきた	3/1～30	教科書にはどんな本がのっているのかな？

【2階展示 新刊横コーナー】

展示期間	展示テーマ	展示期間	展示テーマ
4/1～30	新生活を本で応援！	11/1～30	ステキな思い出を残そう！ カメラの日
5/1～31	本で旅気分♪	12/1～28	今年の汚れ今年のうちに！
6/1～30	聞いて、読んで楽しむ朗読	1/4～31	芥川賞・直木賞特集
7/1～31	世界肝炎デー 健康な肝臓は長生きの元！	2/1～28	読んで対策！花粉症
8/1～31	俳句の日 みんなで詠もう 素敵な句	3/1～30	本屋大賞ノミネート作家
10/1～31	マナーの日		

●吉良図書館

【カウンター前展示コーナー】

展示期間	展示テーマ	展示期間	展示テーマ
4月	・春を楽しむ ・5月晴れ、燕飛ぶ！	10月	・図書館や本が出てくる話 ・おばけの本
5月	竜やドラゴンがでてくる物語	11月	世界のお祭り
6月	・食育月間 ・はじめてみよう！ おうちで小さな水族館	12月	締めくくりの本
7月	夜空を見上げて	1月	江戸の敏腕プロデューサー 蔦屋重三郎
8月	・薬膳で整える ・野菜の本	2月	・改めて知りたい！ニッポンのこと ・輝く女性たち
9月	このミステリーがすごい大賞	3月	感動する本

【正面展示コーナー】

展示期間	展示テーマ	展示期間	展示テーマ
4月	学校ってどんなところ？	10月	楽しく学ぼう！都道府県
5月	かさいまりさんのほん〜こころのゆれ〜	11月	家族の物語
6月	お札を学ぼう	12月	おくりもの
7月	ものがたりを楽しもう！	1月	みんなのおすすめ本
8月	みんなのおすすめ本	2月	ぬいぐるみのおはなし
9月	I♡MUSIC	3月	桜

【一般壁面展示コーナー】

展示期間	展示テーマ	展示期間	展示テーマ
4月	やっぱり本屋大賞	10月	まんがで学ぼう
5月	ノンフィクションを読む	11月	よ〜く考えて！ お金は大事だよ
6月	昭和レトロ・平成レトロ	12月	読書の仕方いろいろ（読書バリアフリー）
7月	ひんやり、さっぱり夏レシピ	1月	ほかほかぬくぬくあったまる
8月	認知症	2月	富士山の日

【歴史展示コーナー】

展示期間	展示テーマ	展示期間	展示テーマ
4月	いざっ！南極体験	10月	刀剣甲冑
5月	進化した乗り物	11月	麗しき日本の着物
6月	お茶の歴史	12月	日本の郷土料理
7月	日本が誇る世界遺産	1月	だから三国志は面白い
8月	怪談今昔	2月	人類の進化
9月	芥川賞の歴史	3月	笑いの歴史

【企画展示室】

展示期間	展示テーマ	展示期間	展示テーマ
4/20～5/5	【西尾っ子読書フェスティバル】 読んで学ぼう！SDGs	8/24～9/18	@ライブラリーオリンピック！「オリンピックをめぐる」
6/4～23	『トルコのゼーラおばあさん、メッカへ行く』 複製原画展	10/5～25	『いまのきもちはどんないろ？』『おしごとそうだんセンター』 パネル展
7/2～8/18	調べ学習の部屋		

● 幡豆図書館

【玄関ロビー展示コーナー】

展示期間	展示テーマ	展示期間	展示テーマ
4月	SNSとは？	11月	寒い季節こそ健康に過ごそう
5月	みんなで環境について考えよう！	12月	マラソン
6月	休暇を楽しむ	1月	神社・お寺・パワースポット
7～8月	スポーツの祭典2024	2月	幼年童話
9月	天災は忘れた頃にやってくる	3月	新しいこと・久しぶりなことを始めよう
10月	行ってみたい絶景スポット		

【植物展示コーナー】

展示期間	展示テーマ	展示期間	展示テーマ
4月	おいしい野菜作り	10月	観葉植物
5月	花	11月	フラワーアレンジメント
6月	多肉植物	12月	庭木・剪定
7月	くだもの	1月	苔・盆栽
8月	野草・雑草	2月	ハーブ
9月	ガーデニング	3月	寄せ植え

【2階ロビー展示】

展示期間	展示テーマ	展示期間	展示テーマ
4～5月	のりもの	12～2月	どうぶつ
6～8月	こわい本	3月	#部活
9～11月	おいしい！		

【一般展示コーナー】

展示期間	展示テーマ	展示期間	展示テーマ
4月	ザ・ファーストフレーズ	10月	江戸川乱歩生誕130周年
5月	抹茶と和菓子	11月	ファッション
6月	お家で楽しく過ごす	12月	節約・投資
7月	冷やし本はじめました	1月	この本に注目
8月	お札の人たち	2月	エッセイ特集
9月	大人でも楽しめる絵本	3月	タイトルが気になる本

【小説展示コーナー】

展示期間	展示テーマ	展示期間	展示テーマ
4月	医師・医者・病院×小説	10月	魔法×小説
5月	新旧名作選	11月	お仕事小説
6月	短編小説	12月	時代・歴史小説！
7月	妖しい・妖怪×小説	1月	密室の謎を解け！
8月	青春小説	2月	恋愛小説
9月	本に神がやどる	3月	女性が主人公の物語

11. ボランティア活動（令和6年度実績）

※活動回数は図書館での実施回数

活動内容		グループ名	発足年	会員数	活動日	拠点館	活動時間	活動回数
おはなし会	よみきかせ	水曜おはなし会	1980	7人	毎週水曜日	本館	PM 3:00～	60回
		おはなしドキドキの会	2003	7人	第2・4火曜日	本館	AM10:30～	23回
		鶴城中学ボランティアーズ	2005	80人	土曜日	本館	PM 3:00～	4回
		吉良高校おはなしランド	—	16人	土曜日・日曜日	本館	PM 2:00～	2回
		ブタヤマさんのおはなし会	—	5人	にしお本まつり時	本館	不定期	1回
		幡豆よみきかせの会	1983	15人	第2・4日曜日	幡豆	AM10:30～	23回
		一色おはなし会	1984	6人	第2土曜日	一色	AM10:00～	12回
		こうまの会	1992	16人	第1日曜日・第2土曜日	吉良	AM10:30～	25回
		ボランティア（個人）	2023	1人	第2・4木曜日	本館	不定期	7回
	テストリーグリー	西尾おはなしの会きらら	2007	7人	第1土曜日	本館	AM11:00～	13回
		おはなしたまてばこ	1998	3人	不定期	一色	休会中	0回
ブックスタート		ブックスタートボランティア（西尾会場）	2005	19人	金曜日・月3回	本館	PM 2:00～	31回
		ブックスタートボランティア（吉良会場）	2005	12人	水曜日・月1回	本館	PM 2:00～	12回
朗 読		みすず星の会	—	5人	不定期	本館	AM10:00～	1回
図書修理		ホビット	2003	15人	第2・4火曜日	本館	AM10:00～	25回
おもちゃ修理		西尾おもちゃ病院	2012	7人	第3土曜日	本館	AM10:00～	13回

12. 学校・保育園等支援（令和6年度実績）

（1）体験学習等受入れ

館名	職場体験 小学生			職場体験 中学生			図書館実習 大学生			社会体験 教 師		
	校数	人数	延べ 日数	校数	人数	延べ 日数	件数	人数	延べ 日数	件数	人数	延べ 日数
本館	0	0	0	6	14	13	1	1	5	0	0	0
一色	0	0	0	5	13	12	0	0	0	0	0	0
吉良	0	0	0	3	10	8	0	0	0	0	0	0
幡豆	0	0	0	1	4	2	0	0	0	0	0	0
合計	0	0	0	15	41	35	1	1	5	0	0	0

（2）学校・保育園来館受入れ（図書館訪問）

種別	保育園・幼稚園						小学校			中学校		
内容	見 学			よみきかせ			見学・調べ学習			見学・調べ学習		
	園数	回数	人数	園数	回数	人数	校数	回数	人数	校数	回数	人数
本館	0	0	0	0	0	0	1	5	182	1	1	12
一色	2	2	72	1	5	308	4	4	173	0	0	0
吉良	0	0	0	1	1	20	1	1	30	0	0	0
幡豆	0	0	0	0	0	0	1	1	57	0	0	0
合計	2	2	72	2	6	328	7	11	442	1	1	12

（3）学校・保育園等訪問（出前読み聞かせ）

種別	保育園・幼稚園			児童クラブ			子育て支援センター			ふれあいセンター		
	園数	回数	人数	施設数	回数	人数	施設数	回数	人数	施設数	回数	人数
本館	14	14	1,189	3	3	59	0	0	0	0	0	0
一色	0	0	0	0	0	0	1	11	192	0	0	0
合計	14	14	1,189	3	3	59	1	11	192	0	0	0

(参考資料)

西三河公立図書館の状況

●休館日・開館時間（令和7年3月31日現在）

図書館名 ()内は中央館以外	休館日	開館時間
安城市図書情報館	・火曜日（祝日は開館） ・第4金曜日 ・特別図書整理日 ・年末年始	・平日：9:00～20:00 ・土日祝：9:00～18:00
岡崎市立中央図書館 (額田)	・水曜日（祝日の場合は開館） ・特別整理期間 ・年末年始	・中央：9:00～21:00 ・額田：9:00～19:00
刈谷市中央図書館 (富士松)	・月曜日（祝日の場合、中央図書館のみ開館） ・祝日の翌日（日・月曜日の場合は火曜日） ・館内整理日（第4金曜日） ・特別整理日 ・年末年始	・中央： 9:00～19:00 (4月～9月の火～金曜) 9:00～18:00 (10月～3月の火～金曜、通年の土 日祝) ・富士松：10:00～18:00
幸田町立図書館	・月曜日（祝日・振替休日の場合は翌日） ・館内整理日 ・特別整理期間 ・年末年始	・9:00～19:00
高浜市立図書館 (吉浜・高取)	・火曜日（祝日は開館） ・特別整理日 ・年末年始	・本館：9:00～18:00 ・吉浜・高取：10:00～17:00
知立市図書館	・月曜日（祝日は開館） ・館内整理日（第4金曜日） ・特別館内整理期間 ・年末年始	・平日：9:00～19:00 ・土日祝：9:00～17:00
豊田市中央図書館	・月曜日（祝日は開館） ・特別整理休館日 ・年末年始	・10:00～20:00
碧南市民図書館 (南部・中部)	・月曜日（祝休日の場合は直後の祝休日ではない日） ・月末休館日（土日の場合は直前の金曜日） ・特別整理期間 ・年末年始	・本館：9:00～19:00（2階フロア、 土日祝は午後5時まで） ・分館：9:00～17:00
みよし市中央図書館 (サンネット図書コーナー)	・月曜日（祝日の場合は翌平日） ・館内整理休館日（中央のみ第4木曜日） ・特別整理休館日（中央のみ） ・年末年始 ・8月19日（中央のみいいじゃん祭りのため）	・中央：9:00～19:00（火～土曜） 9:00～18:00（日曜） ・サンネット：10:00～19:00
西尾市立図書館 (一色・吉良・幡豆)	・月曜日（祝日は開館） ・館内整理日（本館のみ 毎月第3木曜日） ・特別整理期間 ・年末年始	・本館、一色：9:00～19:00 ・吉良、幡豆：9:00～18:00

西尾市立図書館の設置及び管理に関する条例

昭和58年6月20日条例第15号

(趣旨)

第1条 この条例は、図書館法（昭和25年法律第118号）第10条及び地方自治法（昭和22年法律第67号）第244条の2の規定に基づき、西尾市立図書館の設置及び管理について必要な事項を定めるものとする。

(設置)

第2条 図書、記録その他必要な図書館資料（以下「図書」という。）を収集し、整理し、保存して、一般公衆の利用に供し、市民の教育と文化の発展に寄与するため、西尾市立図書館（以下「図書館」という。）を西尾市亀沢町474番地に設置する。

2 前項の図書館に、次のとおり分館を置く。

名 称	位 置
西尾市立一色学びの館	西尾市一色町一色東前新田8番地
西尾市立吉良図書館	西尾市吉良町荻原大道通14番地1
西尾市立幡豆図書館	西尾市寺部町林添89番地1

(事業)

第3条 図書館及び分館（以下「図書館等」という。）は、その目的を達成するため、次の事業を行う。

- (1) 図書を収集し、整理し、及び保存すること。
- (2) 図書を一般公衆の利用に供し、図書館等を利用する者（以下「入館者」という。）の相談に応ずること。
- (3) 読書会、研究会等を主催し、その奨励を行うこと。
- (4) 館報、目録その他読書資料を発行し、及び頒布すること。
- (5) 読書会及び図書に関する講演会、研究会、講習会等のための会場を提供すること。
- (6) 他の図書館及び社会教育施設と協力すること。
- (7) 配本所等に配本を行うこと。
- (8) その他教育委員会が必要と認めた事業を行うこと。

(図書館等の管理)

第3条の2 図書館等の管理は、西尾市公の施設に係る指定管理者の指定手続等条例（平成17年西尾市条例第9号）に基づき、教育委員会が指定するもの（以下「指定管理者」という。）にこれを行わせることができる。

(指定管理者が行う業務)

第3条の3 前条により指定管理者が管理を行う場合、指定管理者は、次に掲げる業務を行うものとする。

- (1) 第3条に規定する事業の運営に関する業務（図書の収集及び廃棄に係る決定を除く。）
- (2) 第5条に規定する複写手数料の収受に関する業務
- (3) 第7条に規定する利用許可に関する業務
- (4) 図書館等の施設及び設備の維持管理に関する業務
- (5) その他教育委員会が必要と認める業務

(指定管理者の権限)

第3条の4 指定管理者は、指定が効力を有する間、次条から第8条まで、第11条及び第13条に規定する市長及び教育委員会の権限を行うものとする。ただし、地方自治法第244条の2第11項の規定により、管理の業務の全部又は一部の停止を命ぜられた期間における当該停止を命ぜられた業務に係るものを除く。

(入館の制限)

第4条 教育委員会は、次の各号の一に該当する場合には、入館を禁じ、又は退館を命ずることができる。

- (1) 入館者に迷惑をかけ、又は図書及び図書館等の施設、附属設備等を損傷するおそれがあると認めるとき。
- (2) その他管理上支障があると認めるとき。

(図書の複写)

第5条 図書の複写をしようとする者は、教育委員会の許可を受けなければならない。

2 前項の許可を受けた者は、複写1枚につき10円の手数料を納付しなければならない。

(手数料の減免)

第6条 市長は、特別の事由があると認めるときは、前条の手数料を減免することができる。

(利用の許可)

第7条 読書会若しくは図書に関する講演会、研究会、講習会等のため又は教育委員会が必要と認めた事由により図書館等の施設、附属設備及び機材（以下「施設等」という。）を利用しようとする者は、あらかじめ教育委員会の許可を受けなければならない。

2 教育委員会は、施設等の管理上必要があるときは、前項の許可に条件を付けることができる。

(利用許可の制限)

第8条 教育委員会は、次の各号の一に該当する場合には、施設等の利用を許可しない。

- (1) 公の秩序又は善良な風俗を乱すおそれがあると認めるとき。
- (2) 専ら営利を目的とする行為を行うとき。
- (3) その他管理上支障があると認めるとき。

(目的外利用等の禁止)

第9条 第7条第1項の許可を受けた者（以下「利用者」という。）は、施設等の利用の許可を受けた目的以外に利用し、又はこれらの利用の権利を譲渡し、若しくは転貸してはならない。

(特別の設備)

第10条 利用者は、図書館等に特別の設備をし、又は変更を加えてはならない。ただし、あらかじめ教育委員会の許可を受けたときは、この限りでない。

(許可の取消し及び利用の中止命令)

第11条 教育委員会は、次の各号の一に該当するときは、第7条第1項の許可を取り消し、又は利用の中止を命ずることができる。

- (1) 利用者が、第13条の規定に違反したとき。
- (2) 公共の福祉その他やむを得ない理由があるとき。

2 前項第1号の規定により第7条第1項の許可を取り消し、又は利用の中止を命じた場合において利用者が受ける損害については、その責めを負わない。

(原状復帰の義務)

第12条 利用者は、施設等の利用を終ったとき、又は前条の規定により許可を取り消され、若しくは利用の中止を命ぜられたときは、直ちに原状に復帰して返還しなければならない。

(入館者の義務)

第13条 入館者は、この条例及びこれに基づく規則の規定並びに教育委員会の指示に従わなければならない。

(損害賠償)

第14条 入館者が図書及び施設等を損傷し、又は滅失したときは、それによって生じた損害を賠償しなければならない。ただし、市長が損害を賠償させることが適当でないと認めるときは、この限りでない。

(図書館協議会)

第15条 図書館法第14条第1項の規定に基づき、図書館に西尾市図書館協議会（以下「協議会」という。）を置くことができる。

- 2 協議会の委員は、学校教育及び社会教育の関係者、家庭教育の向上に資する活動を行う者並びに学識経験のある者の中から、教育委員会が任命する。
- 3 協議会の委員の定数は、10人以内とする。
- 4 協議会の委員の任期は2年とし、再任を妨げない。ただし、補欠委員の任期は、前任者の残任期間とする。

(委任)

第16条 この条例に定めるもののほか、必要な事項は、教育委員会が定める。

附 則

(施行期日)

- 1 この条例は、昭和58年8月1日から施行する。
(西尾市立図書館岩瀬文庫設置条例の廃止)
- 2 西尾市立図書館岩瀬文庫設置条例(昭和30年西尾市条例第65号)は、廃止する。
(西尾市立郷土館の設置及び管理に関する条例の廃止)
- 3 西尾市立郷土館の設置及び管理に関する条例(昭和42年西尾市条例第5号)は、廃止する。
(一色町、吉良町及び幡豆町の編入に伴う経過措置)
- 4 一色町、吉良町及び幡豆町の編入の日の前日までに、編入前の一色学びの館設置及び管理に関する条例(昭和63年一色町条例第23号)、吉良町立図書館の設置及び管理に関する条例(昭和59年吉良町条例第7号)又は幡豆町立図書館の設置及び管理に関する条例(平成4年幡豆町条例第16号)の規定によりされた処分、手続その他の行為は、それぞれこの条例の相当規定によりされたものとみなす。

附 則(平成元年12月26日条例第21号)

この条例は、平成2年1月1日から施行する。

附 則(平成6年3月29日条例第10号)

この条例は、平成6年4月1日から施行する。

附 則(平成13年6月20日条例第16号抄)

この条例は、平成13年7月1日から施行する。

附 則(平成23年3月28日条例第7号)

この条例は、平成23年4月1日から施行する。

附 則(平成24年3月28日条例第16号)

この条例は、平成24年4月1日から施行する。

附 則(平成29年12月26日条例第29号)

この条例は、平成30年4月1日から施行する。

西尾市立図書館の管理及び運営に関する規則

昭和58年7月1日教育委員会規則第2号

(趣旨)

第1条 この規則は、西尾市立図書館の設置及び管理に関する条例(昭和58年西尾市条例第15号。以下「条例」という。)第16条の規定に基づき、西尾市立図書館(以下「図書館」という。)の管理及び運営について必要な事項を定めるものとする。

(職員)

第2条 図書館に館長を置く。

2 前項に規定する館長のほか、図書館及び分館(以下「図書館等」という。)に必要な職員を置くことができる。

(職務)

第3条 館長は、図書館等の事務を掌理し、所属職員を指揮監督する。

2 前条第2項の規定により置かれる職員は、上司の命を受け、所管の事務を処理する。

(開館時間)

第4条 図書館等の開館時間は、次のとおりとする。

(1) 図書館、西尾市立一色学びの館 午前9時から午後7時まで

(2) 西尾市立吉良図書館、西尾市立幡豆図書館 午前9時から午後6時まで

2 前項の規定にかかわらず、教育委員会が必要と認めるときは、開館時間を変更することができる。

(休館日)

第5条 図書館等の休館日は、次のとおりとする。ただし、教育委員会が必要があると認めるときは、これを変更し、又は臨時に休館することができる。

(1) 月曜日(休日に当たるときを除く。)

(2) 12月29日から翌年の1月3日までの日

(3) 館内整理日

(4) 特別整理期間

(図書の複写)

第6条 条例第5条第1項の規定により図書、記録その他必要な図書館資料(以下「図書」という。)の複写をしようとする者は、複写申込書(様式第1号)を教育委員会に提出しなければならない。

2 教育委員会は、前項の図書の複写を不相当と認めるときは、申込みに応じないものとする。

3 図書の複写について、著作権法(昭和45年法律第48号)の規定による責任は、当該複写の申込みをした者が負わなければならない。

(館外貸出しの要件)

第7条 館外貸出しをすることができる者は、次の各号の一に該当するものとする。

(1) 県内に住所を有する者

(2) 県内の事務所又は事業所に勤務する者

(3) 県内の学校に在学する者

(4) 前各号に掲げる者のほか、教育委員会が特に適当と認めるもの

(貸出カードの交付等)

第8条 図書の館外貸出しを受けようとする者は、あらかじめ貸出カード交付申請書(様式第2号)を教育委員会に提出し、貸出カード(様式第3号)の交付を受けなければならない。

2 前項の申請書の記載事項に変更のあったときは、速やかにその旨を教育委員会に届け出なければならない。

(貸出カードの使用)

第9条 貸出カードの交付を受けた者が、図書の館外貸出しを受けるときは、貸出カードを職員に提示しなければならない。

2 貸出カードは、他人に貸与し、又は譲渡してはならない。

(貸出カードの紛失及び再交付)

第10条 貸出カードを紛失したときは、速やかにその旨を教育委員会に届け出なければならない。

2 貸出カードの再交付の手続については、第8条の規定を準用する。

(貸出数量及び期間)

第11条 図書館等を利用する者1人あたり同時に館外貸出しのできる図書の数量は、20冊以内とする。

2 前項の規定により貸出しをする期間は、貸出しの日及び返納の日を含めて15日以内とする。ただし、返納すべき日が休館日に当たるときは、その翌日とする。

3 前2項の規定にかかわらず、教育委員会が必要と認めるときは、貸出数量及び期間を変更することができる。

(貸出しの制限)

第12条 次に掲げる図書は、館外貸出しをしないものとする。ただし、館長が特に必要と認めるときは、この限りでない。

(1) 貴重資料及び郷土資料

(2) 辞書、事典、年鑑、人名録、統計書等

(3) 新聞

(4) その他館長が館外貸出しをすることが適当でないと認めるもの

(貸出しの停止)

第13条 図書の館外貸出しを受け、所定の日までに返納しなかった者に対し、館長は、一定期間貸出しを停止することができる。

(団体貸出し)

第14条 教育委員会が必要があると認める各種団体は、団体貸出しを受けることができる。

(準用)

第15条 第8条から第13条までの規定は、団体貸出しについて準用する。この場合において、第11条第1項中「20冊」とあるのは「200冊」と、同条第2項中「15日」とあるのは「30日」と読み替えるものとする。

(利用許可の申請)

第16条 条例第7条第1項の規定により図書館等の施設、附属設備及び機材（以下「施設等」という。）の利用の許可を受けようとする者は、施設等利用許可申請書（様式第4号）を教育委員会に提出しなければならない。

2 前項の利用許可申請書は、利用期間が引き続き15日を超えてはならない。ただし、教育委員会が特別の事由があると認めるときは、この限りでない。

(利用許可書の交付)

第17条 教育委員会は、前条第1項の規定による申請を許可したときは、施設等利用許可書を交付する。

2 前項の利用許可書は、施設等を利用するときに職員に提示し、その指示を受けなければならない。

(利用許可の変更又は取消し)

第18条 前条の許可を受けた者（以下「利用者」という。）が、利用許可の変更又は取消しをしようとするときは、施設等利用許可変更・取消承認申請書（様式第5号）に利用許可書を添えて、速やかに教育委員会に提出しなければならない。

2 教育委員会は、前項に規定する申請を承認したときは、施設等利用許可変更・取消承認通知書を交付する。

(秩序の保持)

第19条 利用者は、職員が図書館等の内外の秩序を保つため必要があると認めるときは、整理人を置かなければならない。

2 利用者は、職員の入場を拒むことはできない。

(利用後の義務)

第20条 利用者は、利用が終ったときは、速やかに備品等を所定の場所に返し、清掃をしなければならない。

(遵守事項)

第21条 図書館等を利用する者は、次に掲げる事項を守らなければならない。

- (1) 入場人員は、図書館等の各室に収容し得る人員を超えないこと。
- (2) 他人に危害を加え、又は迷惑となる行為をしないこと。
- (3) 所定の場所以外で喫煙し、又は火気を使用しないこと。
- (4) 許可を受けずに印刷物等を掲示し、又は配布しないこと。
- (5) その他図書館等の管理及び運営につき必要な指示に従うこと。

(他の図書館との相互協力)

第22条 図書館等は、他の図書館と協定を結び相互協力を行うことができる。

(協議会の所掌事務)

第23条 西尾市図書館協議会（以下「協議会」という。）は、次に掲げる事項について調査し、審議する。

- (1) 図書館等の運営に関すること。
- (2) 図書の収集及び選書に関すること。
- (3) その他教育委員会が必要と認める事項

(協議会の会長及び副会長)

第24条 協議会に会長及び副会長を置き、委員の互選により定める。

2 会長は会務を総理し、会議の議長となる。

3 副会長は、会長を補佐し、会長に事故あるとき、又は会長が欠けたときは、その職務を代理する。

(協議会の会議)

第25条 協議会は、会長が必要と認めるときに招集する。

2 協議会の会議は、委員の過半数が出席しなければ開くことができない。

3 協議会の議事は、出席委員の過半数で決し、可否同数のときは、会長の決するところによる。

(指定管理者に管理を行わせる場合における規定の適用)

第26条 条例第3条の2の規定により指定管理者に図書館等の管理を行わせる場合におけるこの規則（第4条第2項、第5条、第23条第3号及び次条を除く。）の適用については、「教育委員会」及び「西尾市教育委員会」とあるのは、「指定管理者」とする。

(委任)

第27条 この規則に定めるもののほか、必要な事項は、教育委員会が定める。

附 則

(施行期日)

1 この規則は、昭和58年8月1日から施行する。

(西尾市立図書館岩瀬文庫規則の廃止)

2 西尾市立図書館岩瀬文庫規則（昭和53年西尾市教育委員会規則第3号）は、廃止する。

(一色町、吉良町及び幡豆町の編入に伴う経過措置)

3 一色町、吉良町及び幡豆町の編入の日前に、編入前の一色学びの館管理規則（昭和63年一色町教育委員会規則第1号）、吉良町立図書館の管理及び運営に関する規則（昭和59年吉良町教育委員会規則第4号）及び幡豆町立図書館の管理及び運営に関する規則（平成4年幡豆町教育委員会規則第3号）の規定に基づいて作成されている用紙は、この規則の規定にかかわらず、当分の間、使用することができる。

附 則（昭和59年3月30日教委規則第2号）

この規則は、昭和59年4月1日から施行する。

附 則（平成元年12月26日教委規則第5号）

この規則は、平成2年1月1日から施行する。

附 則（平成2年3月29日教委規則第4号）

この規則は、平成2年4月1日から施行する。

附 則（平成３年９月１０日教委規則第６号）

この規則は、平成３年９月１０日から施行する。

附 則（平成４年３月２７日教委規則第８号）

１ この規則は、平成４年４月１日から施行する。

２ この規則の施行の際現に改正前の西尾市立図書館の管理及び運営に関する規則の規定に基づいて作成されている用紙は、改正後の西尾市立図書館の管理及び運営に関する規則の規定にかかわらず、当分の間、使用することができる。

附 則（平成４年７月１８日教委規則第１３号）

この規則は、公布の日から施行する。

附 則（平成６年３月３０日教委規則第９号）

この規則は、平成６年４月１日から施行する。

附 則（平成１２年３月２４日教委規則第２号）

この規則は、平成１２年４月１日から施行する。

附 則（平成１４年３月１４日教委規則第４号）

この規則は、平成１４年４月１日から施行する。

附 則（平成１５年３月１７日教委規則第４号）

この規則は、平成１５年４月１日から施行する。

附 則（平成１５年６月１３日教委規則第７号）

この規則は、公布の日から施行する。

附 則（平成２０年２月１５日教委規則第２号）

この規則は、平成２０年４月１日から施行する。

附 則（平成２３年３月２８日教委規則第２４号）

この規則は、平成２３年４月１日から施行する。

附 則（平成２６年３月２５日教委規則第３号）

この規則は、平成２６年４月１日から施行する。

附 則（平成２７年３月２７日教委規則第８号）

この規則は、平成２７年４月１日から施行する。

附 則（平成２９年１２月２６日教委規則第４号）

この規則は、平成３０年４月１日から施行する。

附 則（平成２９年１２月２６日教委規則第４号）

この規則は、平成３０年４月１日から施行する。

附 則（令和４年３月２５日教委規則第４号）

この規則は、令和４年４月１日から施行する。

毎月23日は読書の日



西尾市では、「西尾市子ども読書推進計画」の中で、
4月23日を「西尾市子ども読書の日」、
毎月23日を「読書の日」としています。
この日はテレビやゲームから離れ、家族で読書を楽しみましょう。

図書館のあゆみ

令和7年度版（令和6年度実績）

令和7年6月発行

編集・発行 西尾市立図書館

〒445-0847 愛知県西尾市亀沢町474番地

電 話 0563-56-6200

FAX 0563-56-5670

<https://www.library.city.nishio.aichi.jp/>
