

# 図書館のあゆみ

～ 令和5年度版～  
(令和4年度実績)



西尾市立図書館



一色学びの館



吉良図書館



幡豆図書館

西尾市立図書館

## 目 次

1. 西尾市立図書館のあゆみ	1
2. 施設のあらまし	6
3. 図書館サービスネットワーク	8
4. 組 織	
(1) 図書館組織	9
(2) 図書館協議会	10
(3) 子ども読書推進委員会	10
5. 利用案内	11
6. 蔵書状況	
(1) 蔵書構成（全館）	13
(2) 蔵書構成（館別）	14
(3) 雑誌（逐次刊行物）	15
(4) データベース等	24
(5) 新聞	25
7. 利用状況	
(1) 貸出冊数（月別・館別）	26
(2) 貸出冊数（月別・分類別）	27
(3) 貸出冊数（館別・分類別）	28
(4) 貸出冊数（地区別・男女別）	29
(5) 貸出冊数（年代別・男女別）	30
(6) 利用者数（月別・館別）	31
(7) 利用状況（時間別・曜日別）	32
(8) 入館者数（月別・館別）	33
(9) 新規登録者数（月別・館別）	34
(10) 登録者数（地区別・男女別）	35
(11) 登録者数（年代別・男女別）	36
(12) 団体貸出状況	36
(13) 電子図書館	37
(14) ベストリーダー	38
8. 各種サービス	
(1) 予約サービス	40
(2) リクエストサービス	40
(3) 相互貸借（貸借冊数）	41
(4) レファレンスサービス	41
(5) 複写サービス	41
(6) 郵送貸出サービス	42
(7) 録音図書等貸出サービス	42
(8) 図書館Wi-Fiシステム新規登録者数・利用回数	42
(9) 読書通帳発行冊数・利用回数	42
9. 図書館活動指標5年間の推移	43
10. 図書館利用促進事業	
(1) 行 事	44
(2) ブックスタート	50
(3) マタニティクラス訪問	50
(4) 展 示	50
11. ボランティア活動	56
12. 学校・保育園等支援	
(1) 体験学習等受入れ	57
(2) 学校・保育園来館受入れ	57
(3) 学校・保育園等訪問	57
参考資料	
・西三河公立図書館の状況	58
・西尾市立図書館の設置及び管理に関する条例	59
・西尾市立図書館の管理及び運営に関する規則	62

# 1. 西尾市立図書館のあゆみ

## (1) 西尾市立図書館（本館）

昭和30年	4月	財団法人岩瀬文庫から西尾市が引き継ぎ、「西尾市立図書館岩瀬文庫」として西尾市亀沢町に設置 開館日は月、水、金、日（祝日除く）、開館時間は午前9時から午後5時まで
昭和32年	12月	蔵書数 岩瀬文庫100,000冊 一般図書5,000冊
昭和42年	6月	小笠原三九郎氏寄贈の蔵書6,039冊を「小笠原文庫」とし、その顕彰記念として「西尾市郷土館」を開設（1階は書庫、2階は閲覧室で108席）
昭和45年	5月	休館日を毎週水曜日、月末、祝日とする
昭和48年	5月	一人1回の貸出を2冊、2週間の貸出とする
	6月	「広報にしお」に図書館だよりを定期掲載
昭和49年	2月	西尾市郷土館を全館冷房化
	8月	開館時間を午前8時30分から午後5時までとする
昭和50年	4月	貸出方法を記帳式から逆ブラウン式に変更
昭和52年	12月	開館時間を午前9時から午後4時30分までに変更
昭和53年	8月	休館日を毎週月曜日、月末、祝日に変更
昭和56年	2月	新図書館建設工事着手
昭和58年	3月	新図書館竣工
	4月	図書リクエスト制度開始
	8月	新図書館オープン、図書館システム導入
昭和59年	4月	図書館協議会設置
昭和61年	11月	岩瀬文庫児童館を「おもちゃ館」として改装オープン
昭和63年	8月	図書館システム更新
平成 4年	7月	夏休み期間中の火曜日から金曜日までの開館時間を午後6時まで延長
	7月	団体貸出を1か月に100冊、岩瀬文庫は30冊までの閲覧に変更
	12月	岩瀬文庫目録を20年ぶりに1,000部復刻、一冊2,000円で頒布
平成 5年	4月	雑誌の無料配布開始
	7月	図書館システム更新、愛知県図書館とオンライン接続化
	10月	洋書コーナー設置
平成 6年	4月	岩瀬文庫を文化振興課（文化財課）に移管
	4月	利用範囲を県内在住者とする
	4月	貸出冊数を1人7冊以内、団体貸出を300冊以内に変更
	4月	リサイクルコーナー設置
	6月	おもちゃ館の外部塗装工事実施
	6月	室場農政センター（現室場ふれあいセンター）及び三和農村環境改善センター（現三和ふれあいセンター）内に配本所を設置
平成 7年	10月	視聴覚コーナー設置、視聴覚資料（ビデオ・CD）の貸出開始
平成 8年	3月	返却ポスト移設
平成 9年	5月	監視用カメラモニター設備更新
平成10年	5月	寺津公民館（現寺津ふれあいセンター）内に「寺津文庫」を設置
	7月	図書館システム更新
	11月	館内整理日を第3木曜日に変更
平成11年	4月	祝日開館の試行開始
	10月	米津公民館（現米津ふれあいセンター）内に「米津文庫」を設置
平成12年	5月	福地公民館（現福地ふれあいセンター）内に「福地文庫」を設置

平成14年	4月	ホームページを開設
	4月	祝日開館を本格実施
平成15年	3月	貸出・返却カウンターを全て1階カウンターとし、2階にレファレンスカウンター設置
	4月	図書館システム更新
	4月	貸出冊数を1人10冊以内（雑誌3冊以内、視聴覚資料3点以内）に変更
	7月	インターネットによる蔵書検索サービス開始
平成16年	9月	陸軍幼年学校本6,000冊を岩瀬文庫に移管
平成17年	6月	市内小中学校への配本サービス開始
	7月	4月から9月までの平日（火曜日～金曜日）の開館時間を試行的に午後7時まで延長
平成18年	2月	旧館耐震工事实施
	6月	インターネット予約開始
	7月	ヤングアダルトコーナー設置
	7月	宅配貸出サービスを図書館ボランティアと協働で開始
	11月	返却ポスト移設、市役所・総合福祉センター内に返却ポスト設置
平成19年	6月	パソコン室でのインターネット利用サービス開始
	9月	音声読み上げシステム導入
平成20年	4月	平日（火曜日～金曜日）の開館時間を変更 （4月～9月は午後7時まで、10月～3月は午後6時まで）
	4月	祝日の月曜日開館開始
	4月	4月～9月の金曜日の開館時間を午後8時まで試行的に延長
	4月	図書館システム更新
	4月	携帯電話によるインターネット検索及び予約開始
	6月	学校図書館支援準備室開設
平成21年	4月	文庫、配本所の図書業務利用時間を統一
平成22年	3月	中澤本整理事業完了（寄贈本10,182冊）
平成23年	2月	市役所返却ポストを西口玄関に移動
	4月	西尾市・幡豆郡三町の合併により、西尾市立図書館を本館とし、分館（一色学びの館、吉良図書館、幡豆図書館）を設置
	4月	寺津・米津・福地文庫を配本所へ変更
	4月	室場・三和ふれあいセンター、吉良児童館、吉良文化広場内に配本所を設置
	4月	開館時間を午前9時から午後6時までに変更
	4月	貸出冊数を1人20冊以内に変更
	4月	雑誌スポンサー制度導入
	6月	西尾市立図書館情報システム検討委員会設置
	10月	元気いっぱい子ども司書養成講座開講
平成24年	4月	西野町ふれあいセンターを予約本受取館として予約本の受取・返却サービスを開始
	10月	西尾市子ども読書活動推進計画（第二次）策定
	11月	おもちゃ館を修理
平成25年	4月	図書館情報システム・ホームページ更新（本館・分館システムを統合）
	4月	セルフ貸出機導入
	4月	鶴城・横須賀ふれあいセンターに予約本受取館を設置
	4月	本館の開館時間を試行的に午後7時まで延長
	12月	市制60周年記念事業として「図書館親子絵本ライブ」を開催
平成26年	4月	本館・分館の貸出冊数を20冊以内に統一

	7月	西尾勤労会館内に返却ポスト設置
	12月	公式ツイッターの運用を開始
平成27年	4月	本館の開館時間を午後7時に延長
	4月	中央・八ツ面ふれあいセンター、吉良町公民館に返却窓口を設置
	4月	障害者・高齢者向けの郵送貸出サービス開始
	7月	矢田ふれあいセンターに返却窓口を設置
	9月	吉良文化広場配本所を廃止
	10月	本館内で公衆無線LAN (Wi-Fi) 接続サービス開始
平成28年	8月	皇太子殿下岩瀬文庫への行啓により臨時休館
	10月	パソコン席を8席から20席に増設
平成29年	9月	西尾市子ども読書活動推進計画 (第三次) 策定
	10月	鶴城公園第2駐車場を整備 (22台)
平成30年	11月	図書館情報システム・ホームページ更新
	11月	国立国会図書館デジタル化資料送信サービス開始
平成31年	2月	佐久島開発総合センターに予約本受取館を設置
	2月	1階カウンターに総合受付を設置
令和 2年	3月	新型コロナウイルス感染症拡大防止のため臨時休館 (10日～4月7日) 予約資料の貸出と返却のみの臨時窓口設置
	4月	完全休館 (4月8日～5月24日)
	5月	予約資料の貸出と返却のみの臨時窓口設置 (26日～31日)
	6月	一部サービスの制限付きで開館 (2日～)
	10月	読書通帳の運用開始、読書通帳機設置
	10月	西尾信用金庫と「読書通帳事業の推進に関する連携協定」を締結
令和 3年	1月	にしお電子図書館 (電子書籍貸出サービス) の運用開始
	5月	新型コロナウイルス感染症拡大防止のため通常開館は午後5時まで、 予約資料の貸出のみ午後7時まで対応 (18日～6月20日)
	8月	新型コロナウイルス感染症拡大防止のため完全休館 (31日～9月30日)
	9月	本の配送サービス (15日～30日)
令和 4年	4月	にしお電子図書館に電子雑誌読み放題サービスを追加導入し、運用開始
令和 5年	2月	本館の郷土資料、参考資料にICタグを貼付
	3月	図書館運営基本計画策定 子ども読書活動推進計画 (第四次) 策定

## (2) 一色学びの館

昭和63年	11月	一色地域文化広場に民俗資料館と図書館の複合施設「学びの館」オープン。開館時間は午前9時から午後6時まで (展示室は午後5時まで)
平成元年	1月	おはなし会開始
	2月	雑誌、紙芝居の貸出開始
	7月	入館者10万人達成
平成 6年	4月	コイン式コピー機導入、利用者開放端末導入
平成 7年	4月	開館時間を午前10時から午後6時までに変更 (展示室は午後5時まで)
	4月	ゴールデンウィーク期間中の臨時開館開始
	7月	夏休み期間中、午後7時まで開館時間を延長
平成 8年	3月	自転車置場増築
	3月	入館者100万人達成

	8月	図書貸出冊数を10冊に改正
平成 9年	12月	公共下水道供用開始
平成11年	7月	夏休み期間中、開館時間を午前9時から午後6時までに変更
	12月	ホームページ開設
平成14年	4月	開館時間を午前9時から午後6時までに変更（展示室は午後5時まで）
平成17年	4月	図書室業務委託開始
平成18年	9月	利用者向けインターネット端末設置
平成19年	2月	幡豆郡広域図書館システム開始、インターネット予約開始
平成20年	4月	祝日の月曜日開館開始
平成21年	1月	視聴覚資料の一部貸出開始
平成23年	4月	西尾市・幡豆郡三町合併により、館名を「西尾市立一色学びの館」に変更
	4月	祝日の翌日を開館
	4月	展示室の開館時間を午後6時までに変更
平成25年	10月	市制60周年記念事業として「『船頭重吉展』484日世界一の漂流」を特別展示
平成29年	9月	リニューアル工事のため休館
平成30年	4月	リニューアルオープン。指定管理者制度を導入。FreeWi-Fi接続サービス開始
令和 2年	3月	新型コロナウイルス感染症拡大防止のため臨時休館（10日～4月11日）
	4月	完全休館（4月12日～5月24日）
	5月	予約資料の貸出と返却のみの臨時窓口を再開（26日～31日）
	6月	一部サービスの制限付きで開館（2日～）
	10月	読書通帳機設置
令和 3年	5月	新型コロナウイルス感染症拡大防止のため通常開館は午後5時まで、予約資料の貸出のみ午後7時まで対応（18日～6月20日）
	8月	新型コロナウイルス感染症拡大防止のため完全休館（31日～9月30日）

### (3) 吉良図書館

昭和58年	10月	吉良町立図書館工事着工（昭和59年3月工事完了）
昭和59年	10月	吉良町立図書館開館
昭和62年	3月	尾崎士郎書斎移築
平成 2年	4月	コンピュータによる貸出・返却等業務開始
平成 7年	5月	愛知県図書館オンライン検索システム接続、吉良児童館配本所開設
	6月	吉良文化広場配本所設置
平成 8年	10月	視聴覚資料貸出業務開始
平成 9年	4月	貸出点数を1人10点に変更
平成12年	5月	吉良町立図書館増築工事（平成13年1月完了）
平成14年	12月	尾崎士郎記念館開館
平成17年	4月	図書館業務の一部委託開始
平成18年	4月	平日の開館時間を午後6時まで延長
平成19年	2月	幡豆郡広域図書館システム開始、インターネット予約開始
	11月	文部科学省より「子ども読書の街」に指定
平成20年	3月	吉良町子ども読書活動推進計画策定
平成23年	3月	館内視聴覚コーナー設置
	4月	西尾市・幡豆郡三町合併により、館名を「西尾市立吉良図書館」に変更
令和元年	7月	公衆無線LAN（Wi-Fi）接続サービス開始
令和 2年	3月	新型コロナウイルス感染症拡大防止のため臨時休館（10日～4月11日）
	4月	完全休館（12日～5月24日）

	5月	予約資料の貸出と返却のみの臨時窓口を再開（26日～31日）
	6月	一部サービスの制限付きで開館（2日～）
	10月	読書通帳機設置
令和 3年	5月	新型コロナウイルス感染症拡大防止のため通常開館は午後5時まで、予約資料の貸出のみ午後7時まで対応（18日～6月20日）
	8月	新型コロナウイルス感染症拡大防止のため完全休館（31日～9月30日）

(4) 幡豆図書館

平成 3年	6月	幡豆町立図書館建設工事着工（平成4年3月完了）
平成 4年	7月	幡豆町立図書館開館
平成 5年	4月	図書館運営審議会設置
平成 6年	7月	リサイクルコーナー設置
	9月	入館者10万人達成
	10月	団体貸出サービス開始
平成 7年	5月	愛知県図書館オンライン検索システム接続
平成 8年	5月	マンガコーナー設置
	12月	入館者20万人達成
平成 9年	10月	貸出冊数を個人10冊、団体200冊に変更
平成11年	2月	入館者30万人達成
平成12年	11月	図書館システム更新、視聴覚資料の館外貸出開始
平成13年	5月	ヤングアダルトコーナー、赤ちゃん絵本コーナー設置
平成14年	4月	土・日・祝日の開館時間を午前9時から午後5時までに変更
	4月	祝日の月曜日開館開始
平成19年	2月	幡豆郡広域図書館システム開始、インターネット予約開始
平成21年	9月	入館者80万人達成
平成23年	4月	西尾市・幡豆郡三町合併により、館名を「西尾市立幡豆図書館」に変更
	4月	図書館業務の一部委託開始
平成30年	11月	利用者用パソコン設置
令和元年	7月	公衆無線LAN（Wi-Fi）接続サービス開始
令和 2年	3月	新型コロナウイルス感染症拡大防止のため臨時休館（10日～4月11日）
	4月	完全休館（12日～5月24日）
	5月	予約資料の貸出と返却のみの臨時窓口を再開（26日～31日）
	6月	一部サービスの制限付きで開館（2日～）
	10月	読書通帳機設置
令和 3年	5月	新型コロナウイルス感染症拡大防止のため通常開館は午後5時まで、予約資料の貸出のみ午後7時まで対応（18日～6月20日）
	8月	新型コロナウイルス感染症拡大防止のため完全休館（31日～9月30日）

## 2. 施設のあらまし

### (1) 本館（西尾市立図書館）

名称	西尾市立図書館
所在地	西尾市亀沢町474番地
電話	0563-56-6200
F A X	0563-56-5670
開館	昭和30年4月
建物	昭和58年3月20日 新館建設
延床面積	3,256.571㎡ ア) 本館 2,721.811㎡ (1階 916.815㎡ : 2階 930.923㎡ : 3階826.966㎡ : 塔屋47.107㎡) イ) 旧館（旧郷土館、現事務室） 473.140㎡ (1階 236.870㎡ : 2階 225.360㎡ : 物置 10.910㎡) ウ) おもちゃ館 61.620㎡
敷地面積	5,611.840㎡
駐車場	106台 第2駐車場 22台 臨時駐車場 30台
自転車置場	約100台

### (2) 分館（一色学びの館）

名称	西尾市立一色学びの館
所在地	西尾市一色町一色東前新田8番地
電話	0563-72-3880
F A X	0563-72-3882
開館	昭和63年11月
建物	昭和63年8月 建設
延床面積	1,996.80㎡ (1階 1,252.40㎡ : 2階 591.47㎡ : 3階 152.93㎡)
駐車場	42台 (大型バス可)
自転車置場	約100台

### (3) 分館（吉良図書館）

名称	西尾市立吉良図書館
所在地	西尾市吉良町荻原大道通14番地1
電話	0563-32-3400
F A X	0563-32-3700
開館	昭和59年10月
建物	昭和59年3月 建設
延床面積	1,053.73㎡ (1階 888.422㎡ : 2階 165.308㎡)
敷地面積	2,488.51㎡
駐車場	53台 (大型バス可)
自転車置場	30台

### (4) 分館（幡豆図書館）

名称	西尾市立幡豆図書館
所在地	西尾市寺部町林添89番地1
電話	0563-62-6588
F A X	0563-62-6686
開館	平成4年7月
建物	平成4年3月 建設
延床面積	883.20㎡ (1階 545.63㎡ : 2階 337.57㎡)
駐車場	100台 臨時駐車場 約10台
自転車置場	約40台



## (5) 配本所

名 称	所 在 地	電 話	開始年月
寺津ふれあいセンター	西尾市寺津町天王山27番地	58-1177	平成23年4月
米津ふれあいセンター	西尾市米津町天竺桂72番地	54-4593	平成23年4月
福地ふれあいセンター	西尾市斉藤町向縄1番地	54-8900	平成23年4月
室場ふれあいセンター	西尾市室町中屋敷152番地	52-4699	平成6年6月
三和ふれあいセンター	西尾市米野町土井ノ内1番地1	52-4698	平成6年6月
吉良児童館	西尾市吉良町吉田大切間17番地3	32-1195	平成7年5月

## (6) 予約本受取館

名 称	所 在 地	電 話	開始年月
西野町ふれあいセンター	西尾市上町下屋敷17番地2	57-7636	平成24年4月
鶴城ふれあいセンター	西尾市伊藤二丁目4番地3	54-6565	平成25年4月
横須賀ふれあいセンター	西尾市吉良町小牧郷前5番地	35-3198	平成25年4月
佐久島開発総合センター	西尾市一色町佐久島掛梨40	79-1001	平成31年2月

## (7) 返却窓口

名 称	所 在 地	電 話	開始年月
中央ふれあいセンター	西尾市錦城町162番地14	56-7722	平成27年4月
八ツ面ふれあいセンター	西尾市戸ヶ崎町豊美115番地1	57-7776	平成27年4月
矢田ふれあいセンター	西尾市国森町不動東102番地	53-5031	平成27年7月

## (8) 返却ポスト設置施設

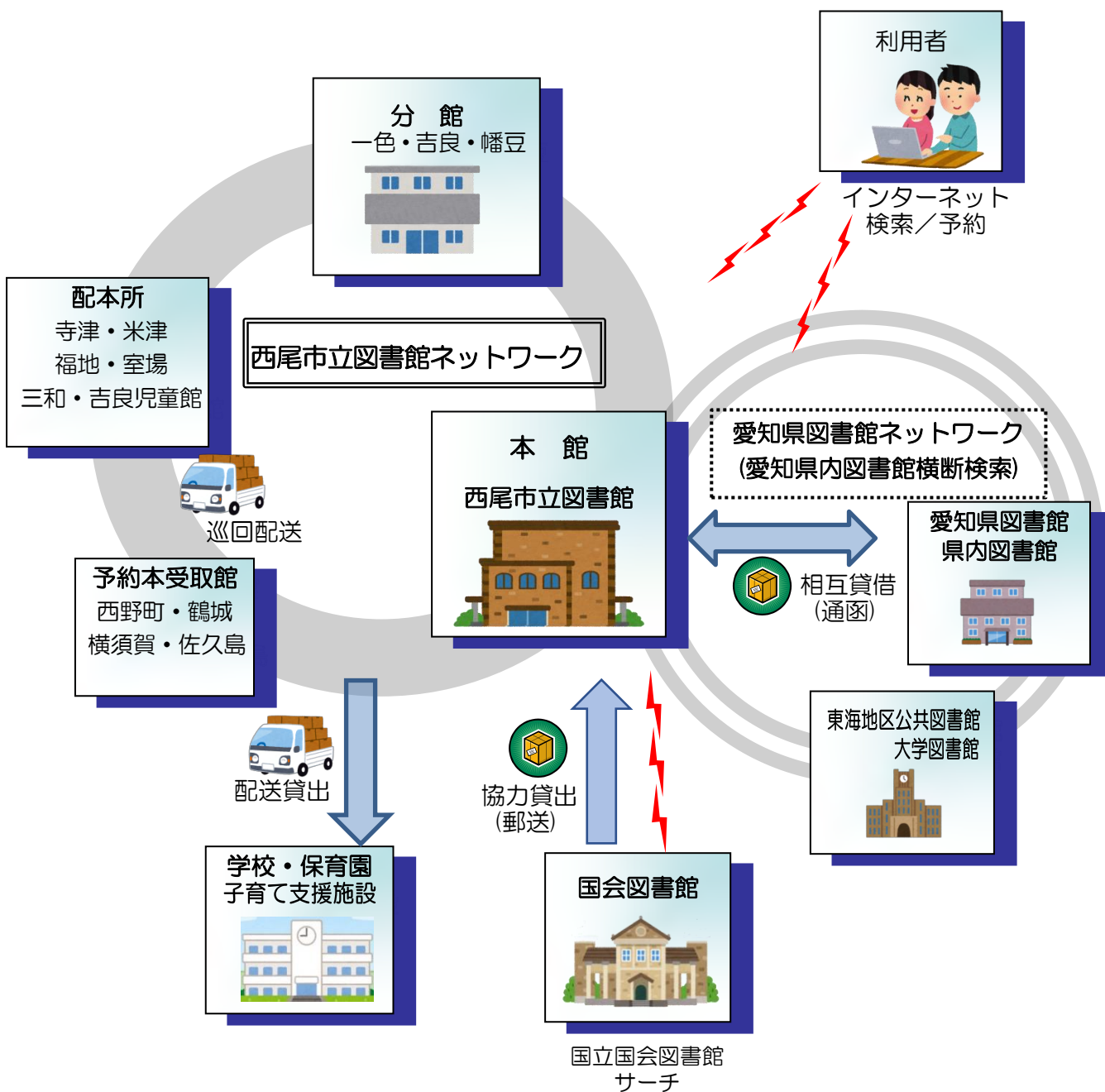
名 称	所 在 地	電 話	開始年月
西尾市役所	西尾市寄住町下田22番地	56-2111	平成18年11月
西尾市総合福祉センター	西尾市花ノ木町2丁目1番地	56-5900	平成18年11月
西尾勤労会館	西尾市平坂町山崎9番地1	59-1100	平成26年7月

### 3. 図書館サービスネットワーク

西尾市立図書館サービスは、本館、分館、配本所をオンラインで結び、予約本の受取館も含めた14か所で、物流を伴ったネットワークサービスを実施しています。さらに、返却窓口や返却ポストを6か所設置し、利用者の利便性の高い市内全域サービスを目指しています。

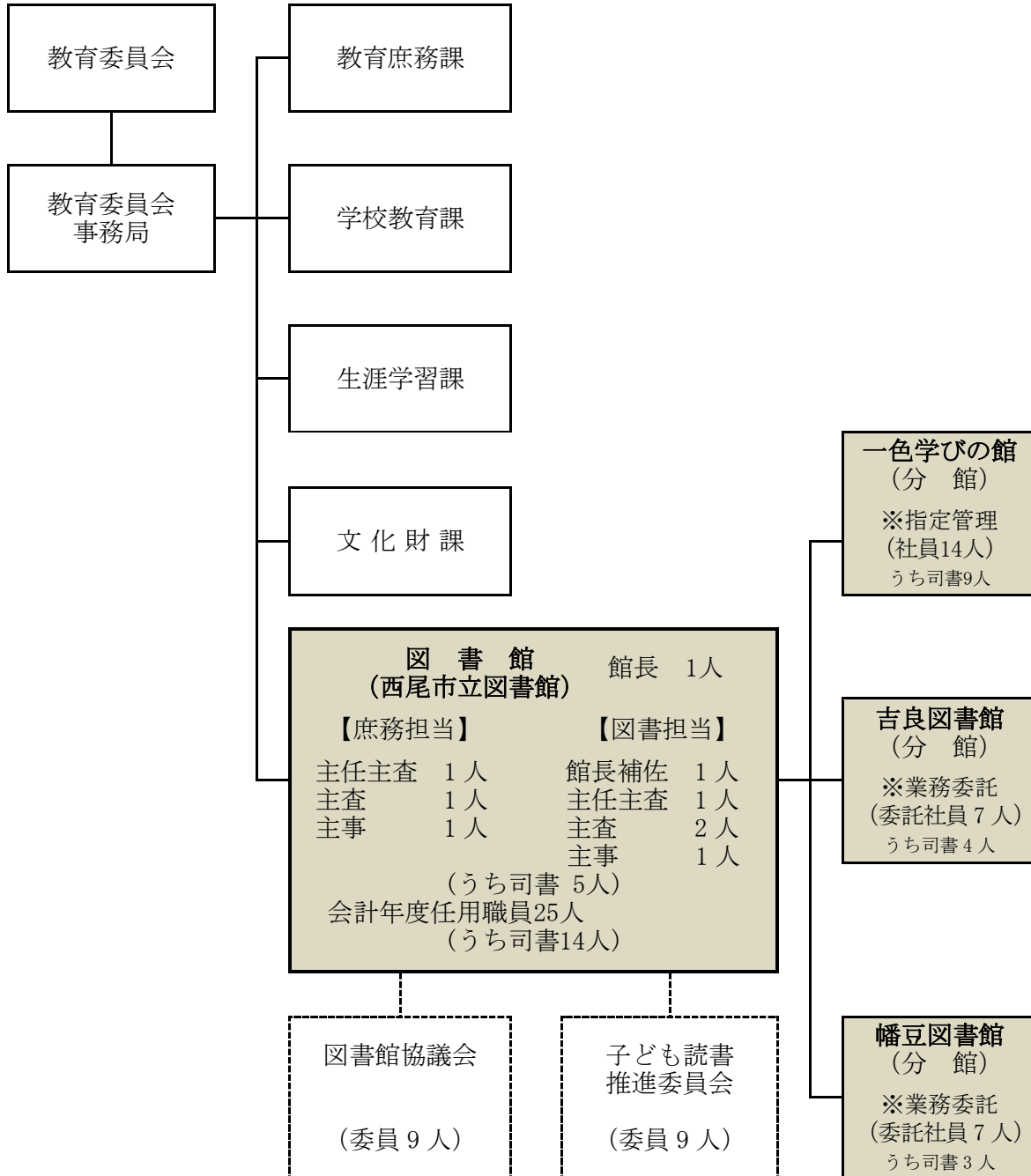
なお、市内の小中学校へは学校支援サービスによる配送貸出、幼稚園・保育園及び子育て支援施設へは団体貸出の配送サービスを行っています。

また、自館の資料以外の要望には、愛知県図書館を核とした県内・県外公共図書館（三重県、岐阜県、富山県、石川県、福井県）及び東海北陸地区の大学図書館との資料の相互利用等のネットワーク、国立国会図書館からの協力貸出などを活用し、より充実した図書館サービスを行っています。



## 4. 組織

(1) 図書館組織（令和4年4月1日現在）



## (2) 図書館協議会

図書館法第14～16条及び西尾市立図書館の設置及び管理に関する条例、規則の規定に基づき図書館の運営に関し館長の諮問に応ずるとともに、図書館の行う図書館奉仕につき、館長に対して意見を述べる機関として昭和59年4月に設置する。

委員の定数は平成22年度に10人以内とし、現委員は第19期委員で、任期は令和2年5月1日から令和4年4月30日までの2年間。

### ●令和4年度開催実績

	開催日	議題等
第1回	7月12日	<ul style="list-style-type: none"><li>・令和4年度図書館事業計画及び予算について</li><li>・西尾市図書館運営基本計画について</li><li>・令和3年度事業実績について</li><li>・各館の運営状況について</li></ul>
第2回	12月13日	<ul style="list-style-type: none"><li>・西尾市図書館運営基本計画（案）の策定について</li><li>・第4次西尾市子ども読書活動推進計画（案）の策定について</li><li>・蔵書点検結果について</li></ul>
第3回	3月15日	<ul style="list-style-type: none"><li>・西尾市図書館運営基本計画について</li><li>・令和5年度事業計画（案）について</li><li>・令和5年度図書館関係予算（案）について</li></ul>

## (3) 子ども読書推進委員会

西尾市における子どもの読書活動を積極的に推進するために、「西尾市子ども読書活動推進計画」の達成度の評価などを行う機関として、平成23年8月に設置する。委員の定数は10人以内とし、任期は1年間。

### ●令和4年度開催実績

	開催日	議題等
第1回	11月2日	<ul style="list-style-type: none"><li>・第4次西尾市子ども読書活動推進計画の策定について</li></ul>
第2回	12月6日	<ul style="list-style-type: none"><li>・第3次西尾市子ども読書活動推進計画進捗状況について</li><li>・第4次西尾市子ども読書活動推進計画（案）について</li><li>・今後のスケジュールについて</li></ul>
第3回	3月 (書面開催)	<ul style="list-style-type: none"><li>・第4次西尾市子ども読書活動推進計画の最終案について</li></ul>

## 5. 利用案内

### (1) 開館時間

- ・本館、一色学びの館 …午前9時～午後7時
- ・吉良図書館、幡豆図書館…午前9時～午後6時

### (2) 休館日

- ・月曜日（祝日除く）
- ・館内整理日（本館のみ）
- ・年末年始（12月29日～1月3日）
- ・特別整理期間（令和4年度：9月10日～9月16日）

### (3) 貸出

#### ・個人貸出

- 利用対象者・・・愛知県内在住在勤在学の方
- 貸出冊数・・・1人20冊以内（うち雑誌5冊、AV資料5点以内）
- 貸出期間・・・15日間

※返却期限が到来していない資料は、その資料に予約が入っていない場合、1回に限り貸出期間の延長可（その日から15日間）。

#### ・団体貸出

- 貸出冊数・・・1団体200冊以内
- 貸出期間・・・30日間

### (4) 予約サービス

読みたい資料が貸出中などの場合は、予約ができます。

予約可能冊数は10点まで（予約、リクエスト、相互貸借を含む）（ただし、雑誌は5冊まで、視聴覚資料は5点まで）

インターネット予約の方は、館内検索機（OPAC）、パソコン、携帯電話からも予約できます。

### (5) リクエストサービス

希望の資料が図書館にないときは、リクエストとして受け付けます。資料選書の参考にさせていただきます。購入しないときは、他の図書館から取り寄せるなどできる限り提供します。

※利用対象者・・・市内在住の方

### (6) 相互貸借

図書館間で、自館に所蔵のない資料を貸し借りします。愛知県立図書館、公共図書館（愛知・三重・岐阜・石川・富山・福井）、東海地区大学図書館から資料を借りるときは、費用の負担はありません。

※利用対象者・・・市内在住の方

### (7) レファレンスサービス（調査相談業務）

くらしの中の疑問から研究に至るまで、資料等に関するお問い合わせや調べものの相談について、図書館窓口、電話及びインターネットで回答します。

※インターネットでは、西尾市の郷土及び行政に関するもののみ。

(8) 複写サービス

図書館資料に限り、著作権法の範囲内で複写することができます。(1枚10円)

(9) インターネット閲覧サービス

図書館に設置しているパソコンで、インターネットで新聞記事や法令情報などについての調べものことができます。

(10) 高齢者及び障害者対応サービス

① 郵送貸出サービス

身体障害者手帳1・2級の方、介護保険制度の要介護度が要介護3以上の方、75歳以上の高齢者のみの世帯構成者のいずれかに該当し、図書館への来館が困難な方に対して、図書館の費用負担により、図書館資料を郵送で貸出しできます。

1回の貸出しは10冊まで、30日間。(郵送期間を含む)

② 音声読上げソフト利用サービス(本館)

音声読上げソフト導入パソコンをご利用いただけます。

③ 録音図書・点字資料・プレクストーク貸出

視覚障害者及び視覚による表現の認識に障害のある方々に対して、デージー資料(デジタル録音図書)及び点字資料を点字図書館等から借用し、貸出しします。また、障害者用ポータブルレコーダー(プレクストーク)の貸出しもご利用いただけます。

(11) 図書館公衆無線LAN(Wi-Fi)接続サービス

利用者が所持している無線LAN対応の機器(パソコンやスマートフォンなど)を使って、無料でインターネットがご利用いただけます。パスワードなどの事前登録が必要です。

※一色学びの館では、freeWi-Fiがご利用できます。

(12) 図書館向けデジタル化資料送信サービス

国立国会図書館がデジタル化した資料のうち、絶版等の理由で入手が困難な資料を本館に設置しているパソコンからご利用いただけます。

(13) 読書通帳

図書館で借りた本の履歴が、読書通帳機で銀行の預金通帳のように記帳できます。読書通帳は、1冊300円で販売。ただし、市内中学生以下は無料。

設置場所は、本館に2台と分館の一色学びの館、吉良図書館、幡豆図書館に各1台。

(14) にしお電子図書館

① 電子書籍貸出サービス

図書館に来館することなくインターネット環境下で電子書籍が利用できます。文字の拡大機能や反転機能もあり、高齢者や障害のある方にもご利用いただけます。

- ・利用対象者…西尾市立図書館の貸出カードをお持ちの方
- ・貸出点数 …3点以内
- ・貸出期間 …15日間
- ・予約点数 …3点以内

② 電子雑誌読み放題サービス

電子書籍以外にも、電子雑誌の利用もできます。最新号は図書館内のみでの利用ですが、バックナンバーはいつでもどこでもご利用いただけます。

- ・利用対象者…西尾市立図書館の貸出カードをお持ちの方

## 6. 蔵書状況

### (1) 蔵書構成（全館）

資料区分	分類	3年度末	4年度受入				4年度 除籍等 <small>除籍・移管等計</small>	現在数	
			購入	寄贈	その他	計		冊数	比率
一般書	総記	14,587	400	12	2	414	317	14,684	1.9%
	哲学	21,676	733	6	3	742	730	21,688	2.8%
	歴史	40,959	1,557	49	17	1,623	1,165	41,417	5.4%
	社会科学	67,109	2,276	45	13	2,334	2,797	66,646	8.6%
	自然科学	38,065	1,445	31	13	1,489	1,436	38,118	4.9%
	技術	45,565	1,806	18	13	1,837	1,320	46,082	6.0%
	産業	18,802	652	6	2	660	461	19,001	2.5%
	芸術	51,288	1,335	24	9	1,368	1,208	51,448	6.6%
	言語	7,898	287	6	0	293	259	7,932	1.0%
	文学	69,690	1,239	25	10	1,274	1,327	69,637	9.0%
	小説	69,376	2,002	157	17	2,176	1,232	70,320	9.1%
	岩波	6,067	84	0	0	84	10	6,141	0.8%
	洋書	668	34	3	0	37	-47	752	0.1%
	大活字本	3,331	127	0	0	127	0	3,458	0.4%
	計	455,081	13,977	382	99	14,458	12,215	457,324	59.1%
児童書	総記	2,879	102	4	0	106	35	2,950	0.4%
	哲学	2,010	84	0	1	85	31	2,064	0.3%
	歴史	9,311	260	17	3	280	190	9,401	1.2%
	社会科学	8,909	398	32	0	430	188	9,151	1.2%
	自然科学	19,588	761	12	18	791	215	20,164	2.6%
	技術	6,734	299	28	2	329	77	6,986	0.9%
	産業	4,630	135	14	0	149	17	4,762	0.6%
	芸術	10,896	329	6	5	340	152	11,084	1.4%
	言語	2,862	125	0	3	128	-7	2,997	0.4%
	文学	53,516	1,833	70	14	1,917	805	54,628	7.1%
	洋書	1,199	91	0	1	92	49	1,242	0.2%
	紙芝居	6,968	98	0	0	98	28	7,038	0.9%
	絵本	80,162	2,480	74	33	2,587	1,187	81,562	10.5%
	総合	15,518	504	10	0	514	2	16,030	2.1%
計	225,182	7,499	267	80	7,846	2,969	230,059	29.7%	
YA (ヤングアダルト)		14,331	699	15	1	715	-309	15,355	2.0%
ハンディ キャップ	デージー	161	20	11	0	31	0	192	0.0%
	点字	372	10	6	0	16	1	387	0.4%
	LLブック	46	16	0	1	17	0	63	0.0%
郷土 参考	郷土資料	32,673	13	406	3	422	5	33,090	4.3%
	参考資料	18,770	241	12	4	257	268	18,759	2.4%
視聴覚	映像	5,637	126	18	2	146	11	5,772	0.7%
	音声	2,914	50	18	0	68	0	2,982	0.4%
その他	小笠原本	6,036	0	0	0	0	0	6,036	0.8%
	尾崎士郎	3,567	0	0	0	0	0	3,567	0.5%
	複製絵画	113	0	0	0	0	0	113	0.0%
	その他	0	0	0	0	0	0	0	0.0%
計	84,620	1,175	486	11	1,672	-24	86,316	11.2%	
合計		764,883	22,651	1,135	190	23,976	15,160	773,699	100.0%

※ハンディキャップ…デージー資料(デジタル録音図書)・点字資料・LLボックス(やさしくわかりやすく書かれた本)

※比率…小数点第2位四捨五入(0.1%未満は0.0%で算出)

## (2) 蔵書構成 (館別)

資料 区分	分 類	本 館	分 館			配本所	計
			一 色	吉 良	幡 豆		
一 般 書	総 記	7,970	2,479	2,682	1,214	339	14,684
	哲 学	11,950	2,696	4,521	1,618	903	21,688
	歴 史	20,003	5,131	10,546	4,395	1,342	41,417
	社会科学	35,085	9,917	13,549	6,080	2,015	66,646
	自然科学	19,357	5,525	7,373	4,162	1,701	38,118
	技 術	22,568	7,164	8,581	5,412	2,357	46,082
	産 業	10,281	2,383	3,151	2,262	924	19,001
	芸 術	26,392	6,338	11,351	5,711	1,656	51,448
	言 語	4,179	1,031	1,641	698	383	7,932
	文 学	39,899	8,353	13,826	5,703	1,856	69,637
	小 説	30,210	15,174	12,274	9,844	2,818	70,320
	岩 波	6,140	0	0	0	1	6,141
	洋 書	576	68	97	10	1	752
	大活字本	2,040	511	444	463	0	3,458
	計	236,650	66,770	90,036	47,572	16,296	457,324
児 童 書	総 記	1,285	472	764	295	134	2,950
	哲 学	1,199	259	306	213	87	2,064
	歴 史	4,583	1,587	1,946	1,011	274	9,401
	社会科学	4,753	1,415	1,505	1,024	454	9,151
	自然科学	9,579	3,314	3,734	2,391	1,146	20,164
	技 術	3,155	1,157	1,394	935	345	6,986
	産 業	2,160	809	917	617	259	4,762
	芸 術	4,671	1,609	1,760	1,138	1,906	11,084
	言 語	1,556	407	679	245	110	2,997
	文 学	25,449	11,753	10,038	4,892	2,496	54,628
	洋 書	907	127	156	52	0	1,242
	紙 芝 居	2,976	1,702	1,015	804	541	7,038
	絵 本	34,072	20,521	13,532	9,553	3,884	81,562
	総 合	16,030	0	0	0	0	16,030
計	112,375	45,132	37,746	23,170	11,636	230,059	
YA(ヤングアダルト)	6,851	3,852	2,507	2,145	0	15,355	
ハンディ キャップ	デージー	192	0	0	0	0	192
	点 字	105	63	174	45	0	387
	LLブック	31	13	15	4	0	63
郷土 参考	郷土資料	16,553	3,648	9,858	3,031	0	33,090
	参考資料	12,687	1,831	2,504	1,734	3	18,759
視聴覚	映 像	3,134	648	1,224	766	0	5,772
	音 声	2,466	2	1	513	0	2,982
そ の 他	小笠原本	6,036	0	0	0	0	6,036
	尾崎士郎	0	0	3,567	0	0	3,567
	複製絵画	0	113	0	0	0	113
	そ の 他	0	0	0	0	0	0
	計	48,055	10,170	19,850	8,238	3	86,316
合 計	397,080	122,072	147,632	78,980	27,935	773,699	

※ハンディキャップ…デージー資料(デジタル録音図書)・点字資料・LLブック (やさしくわかりやすく書かれた本)



## (3) 雑誌 (逐次刊行物) ※は寄贈

●ア行

No.	雑誌名	ジャンル	本館	一色	吉良	幡豆
1	I/O	コンピュータ	●			
2	AAC (AICHI ARTS CENTER)	その他	●			
3	あいち国際プラザ※	外交・国際協力	●			
4	AERA	ニュース・社会情勢	●			●
5	AERA with Kids	児童 (その他)	●			●
6	赤ちゃんと!	育児				●
7	AQUA LIFE	趣味	●			
8	明日の友	シニア・介護	●	●		
9	アニメージュ	ヤングアダルト	●			
10	アニメディア	趣味				●
11	ALBA	スポーツ・アウトドア				●
12	Our Story 【休刊-R4.12】	その他	●			
13	&Premium	家庭・生活	●			
14	いいね	家庭・生活	●			
15	家の光※	家庭・生活			●	
16	iju info※	その他	●			
17	いただきますごちそうさま	食育	●			
18	一個人	家庭・生活		●		
19	一枚の繪	芸術・文化財	●			
20	いないいないばあっ!	児童 (その他)	●			
21	田舎暮らしの本	その他	●			
22	いぬのきもち	ペット			●	
23	illustration	芸術・文化財			●	
24	岩瀬文庫だより※	その他	●	●		
25	ENGLISH JOURNAL 【休刊-R5.1】	語学	●			
26	InRed	ファッション (女性)	●			
27	25ans	ファッション (女性)	●			
28	ViVi	ファッション (女性)				●
29	WiLL	ニュース・社会情勢	●			
30	Wind※	その他	●			
31	WEDGE※	行政情報	●		●	●
32	うかたま	料理		●		
33	潮※	その他			●	
34	美しいキモノ	ファッション (女性)		●		
35	うなぎ百撰	その他		●		
36	栄養と料理	料理	●			
37	エクステリア&ガーデン	趣味		●		
38	ēclat	ファッション (女性)				●
39	週刊エコノミスト	経済・ビジネス			●	
40	SFマガジン	文芸 (小説・評論)	●			
41	ESSE	家庭・生活	●		●	
42	NHK囲碁講座	趣味			●	
43	NHKガッテン!	健康	●			
44	NHKきょうの健康	健康	●			●
45	NHKきょうの料理	料理	●	●	●	
46	NHKきょうの料理ビギナーズ	料理	●			
47	NHK趣味の園芸	園芸・農業	●		●	●
48	NHK趣味の園芸やさいの時間	園芸・農業		●		
49	NHKすてきにハンドメイド	手芸・工作			●	●
50	NHK俳句	文芸 (詩・短歌・俳句)				●
51	NHK100分で名著	生涯学習	●			
52	NHKみんなのうた	児童 (その他)	●			
53	NHKみんなの手話	その他	●			
54	FQ JAPAN	育児	●			

No.	雑誌名	ジャンル	本館	一色	吉良	幡豆
55	LDK	家庭・生活		●		
56	LDK the Beauty	美容情報	●			
57	えるふ ちゅうでん教育振興財団	その他	●			
58	園芸ガイド	園芸・農業		●		
59	えんぶ	音楽・芸能		●		
60	OCEANS	ファッション (男性)				●
61	オール讀物	文芸 (小説・評論)	●	●		
62	Oz Magazine	旅行	●			
63	Oggi	ファッション (女性)			●	
64	男の隠れ家	趣味	●			
65	大人のおしゃれ手帖	ファッション (女性)			●	
66	おとなの週末	旅行	●	●		
67	おともだち	児童 (よみもの)	●			
68	おはなしチャイルド	児童 (よみもの)	●			
69	おはよう21	シニア・介護			●	
70	オレンジページ	家庭・生活			●	●
71	音楽の友	音楽・芸能	●			

●カ行

No.	雑誌名	ジャンル	本館	一色	吉良	幡豆
72	CAR GRAPHIC	モータースポーツ				●
73	CASA BRUTUS	住宅	●			
74	Garden&Garden	園芸・農業		●		
75	会社四季報	経済・ビジネス	●		●	
76	会社四季報未上場会社版	経済・ビジネス	●			
77	化学	科学		●		
78	かがくのとも	児童 (科学)	●	●	●	
79	岳人	スポーツ・アウトドア	●			
80	かぞくのじかん【休刊-R4.夏】	家庭・生活	●			
81	学校図書館	図書館	●		●	
82	CUT	音楽・芸能			●	
83	家庭画報	女性誌 (総合)	●	●		
84	家電批評	製品情報	●			
85	Come home!	住宅				●
86	からだにいいこと	家庭・生活		●		
87	ガルビィ	スポーツ・アウトドア			●	
88	かんがえる	児童 (その他)	●			
89	環境と公害	環境	●			
90	環境ビジネス	環境	●			
91	季刊 作家※	文芸 (小説・評論)	●			
92	キネマ旬報	趣味	●			
93	CAPA	趣味				●
94	Can Cam	ファッション (女性)	●	●		
95	共同参画※	その他	●	●		
96	Ku:nel	家庭・生活	●			
97	Goods Press	製品情報				●
98	くらし塾きんゆう塾※	その他	●	●		
99	暮らしの手帖	家庭・生活	●	●	●	●
100	CLASSY.	ファッション (女性)			●	
101	CREA	ファッション (女性)	●		●	
102	CREA Traveller	旅行	●			
103	GLOW	ファッション (女性)		●		
104	クロワッサン	家庭・生活	●			●
105	群像	文芸 (小説・評論)	●			
106	経済月報※	経済・ビジネス	●			
107	芸術新潮	芸術・文化財	●	●		
108	螢雪時代	生涯学習	●			

No.	雑誌名	ジャンル	本館	一色	吉良	幡豆
109	糸糸だま	手芸・工作			●	
110	月刊おりがみ	手芸・工作		●		
111	月刊ガバナンス	行政情報	●			
112	月刊クーヨン	育児	●	●		
113	月刊碁ワールド	趣味	●			
114	月刊考古学ジャーナル	歴史	●			
115	月刊自家用車	モータースポーツ	●		●	
116	月刊新聞ダイジェスト	行政情報		●		
117	月刊天文ガイド	趣味	●			
118	月刊Dragons	スポーツ・アウトドア	●			●
119	月刊NEWSがわかる	児童（その他）	●		●	
120	月刊バスケットボール	スポーツ・アウトドア	●			
121	月刊バレーボール	スポーツ・アウトドア	●			
122	月刊ピアノ	音楽・芸能	●			
123	月刊武道※	スポーツ・アウトドア	●			
124	月刊文化財	芸術・文化財	●			
125	月刊むし	児童（科学）	●			
126	KERI※	その他	●			
127	KELLY	地域情報	●	●		
128	健康	健康			●	
129	健康365	健康	●			
130	建設業界ACE※	その他	●			
131	現代詩手帖	文芸（詩・短歌・俳句）	●			
132	現代農業	園芸・農業	●			
133	現代の図書館※	図書館	●			
134	剣道時代	スポーツ・アウトドア	●			
135	GO OUT	スポーツ・アウトドア		●		
136	後期のたまごクラブ	育児	●			
137	後期のひよこクラブ	育児			●	
138	航空ファン	趣味	●			
139	GOGGLE	モータースポーツ	●			
140	皇室※	その他	●	●	●	●
141	広報※	行政情報	●			
142	公募ガイド	その他	●			
143	国立国会図書館	図書館	●	●		
144	こころの科学	健康	●			
145	COTTON TIME	手芸・工作	●	●		
146	COTTON FRIEND	手芸・工作	●			
147	子とともにゆうゆう	育児	●			
148	kodomoe	育児	●			
149	こどもとしょかん	図書館	●			
150	子供の科学	児童（科学）	●			
151	こどものくにチュールリップ版	児童（よみもの）		●		
152	こどものくにたんぽぽ版	児童（よみもの）		●		
153	こどものくにひまわり版	児童（よみもの）		●		
154	こどものとも	児童（よみもの）	●	●	●	●
155	こどものとも012	児童（よみもの）	●	●	●	●
156	こどものとも年少版	児童（よみもの）	●	●	●	
157	こどものとも年中向き	児童（よみもの）	●	●		
158	子どもの文化	育児	●			
159	こどもの本	書誌紹介	●			
160	子どもの本棚	書誌紹介	●			
161	この本読んで!	書誌紹介	●	●	●	●
162	coyote	旅行		●		
163	GOLF DIGEST	スポーツ・アウトドア	●		●	

## ●サ行

No.	雑誌名	ジャンル	本館	一色	吉良	幡豆
164	サーナ	その他	●			
165	Cycle Sports	スポーツ・アウトドア	●			
166	ざ・いけのぼう	趣味	●			
167	サッカーダイジェスト	スポーツ・アウトドア	●			
168	サッカーマガジン	スポーツ・アウトドア	●			
169	THE21	経済・ビジネス	●			
170	Safari	ファッション (男性)			●	
171	サライ	趣味	●	●	●	
172	サンキュ!	家庭・生活			●	
173	サンチャイルドビッグサイエンス	児童 (科学)	●			●
174	3分クッキング-CBCテレビ版-	料理				●
175	散歩の達人	旅行	●			
176	CNN ENGLISH EXPRESS	語学	●			
177	CQ ham radio	その他				●
178	CDジャーナル	音楽・芸能	●			
179	JR時刻表	旅行		●		
180	JTB時刻表	旅行	●		●	●
181	Jレスキュー	その他	●			
182	GENIC	趣味	●			
183	時局名古屋発※	経済・ビジネス	●		●	●
184	時空旅人	その他	●			
185	自治体国際化フォーラム※	外交・国際協力	●			
186	CINEMA SQUARE	趣味		●		
187	Jica MAGAZINE※	外交・国際協力	●	●		
188	写真ライフ	趣味		●		
189	JAZZ LIFE	音楽・芸能	●			
190	週刊朝日	ニュース・社会情勢		●	●	
191	週刊新潮	ニュース・社会情勢	●	●		
192	週刊ダイヤモンド	経済・ビジネス	●			
193	週刊東洋経済	経済・ビジネス	●			
194	週刊文春	ニュース・社会情勢	●			
195	週刊プロレス	スポーツ・アウトドア	●			
196	ジュニアエラ	児童 (その他)	●	●		
197	JUNON	ヤングアダルト	●			
198	趣味の山野草	園芸・農業	●			
199	ジュリスト	その他	●			
200	小学一年生	児童 (よみもの)		●		
201	小学8年生	児童 (よみもの)				●
202	将棋世界	趣味	●		●	
203	商工会議所情報にしお※	地域情報	●			
204	小説幻冬	文芸 (小説・評論)			●	
205	小説推理	文芸 (小説・評論)	●			
206	小説すばる	文芸 (小説・評論)	●			
207	書斎の窓※	文芸 (小説・評論)	●			
208	新潮	文芸 (小説・評論)	●			
209	sweet	ファッション (女性)				●
210	SWITCH	音楽・芸能		●		
211	SWIMMING MAGAZINE	スポーツ・アウトドア	●			
212	SKI GRAPHIC	スポーツ・アウトドア	●			
213	SCREEN	趣味	●			●
214	Standard愛知【購入停止-R5.1】	スポーツ・アウトドア	●			
215	素敵なあの人	女性誌 (総合)		●		
216	すばる	文芸 (小説・評論)	●			
217	Sports Graphic Number	スポーツ・アウトドア	●		●	
218	Sports Japan	スポーツ・アウトドア			●	

No.	雑誌名	ジャンル	本館	一色	吉良	幡豆
219	smart	ファッション (男性)	●			
220	住まいの設計	住宅	●	●		
221	スマッシュ	スポーツ・アウトドア	●			
222	墨	趣味	●			
223	住む。	住宅	●			
224	相撲	スポーツ・アウトドア				●
225	正論	ニュース・社会情勢	●			
226	世界	ニュース・社会情勢	●			
227	ゼクシィ 東海版	その他	●			
228	セラピスト	美容情報	●			
229	叢	地域情報		●		
230	装苑	ファッション (女性)	●	●		
231	壮快	健康	●			
232	総務省※	行政情報	●	●		
233	ソトコト	家庭・生活	●			
234	ソナエ【休刊-R4.4】	シニア・介護	●			
235	Software Design	コンピュータ		●		
236	宇宙(そら)の扉※	児童(科学)	●			

●タ行

No.	雑誌名	ジャンル	本館	一色	吉良	幡豆
237	Tarzan	スポーツ・アウトドア	●	●		
238	URNS	その他	●			
239	DIME	製品情報		●		
240	ダイヤモンドZai	経済・ビジネス	●	●		
241	たくさんのふしぎ	児童(科学)	●		●	●
242	卓球王国	スポーツ・アウトドア	●			
243	旅の手帖	旅行		●	●	
244	ダ・ヴィンチ	書誌紹介	●		●	●
245	食べもの文化	食育	●			
246	短歌	文芸(詩・短歌・俳句)	●			
247	淡交	お茶・華道	●			
248	ダンスビューウ	趣味	●			
249	dancyu	料理	●			
250	地域防災※	行政情報	●			
251	Cheek	地域情報				●
252	地域ケアリング	シニア・介護		●		
253	ちいさい・おおきい・つよい・よわい	育児	●			
254	ちいさなかがくのとも	児童(科学)	●	●		
255	チャイルドブックみんなともだち	児童(よみもの)	●		●	
256	チャイルドブックジュニア	児童(よみもの)	●			
257	チャイルドヘルス	育児		●		
258	チャイルドブックふう	児童(よみもの)	●			
259	中央公論	ニュース・社会情勢	●		●	
260	中期のたまごクラブ	育児	●			
261	中期のひよこクラブ	育児			●	
262	チルチンびと	住宅	●	●		
263	通販生活	家庭・生活		●		
264	つり情報	スポーツ・アウトドア	●			
265	つり人	スポーツ・アウトドア				●
266	DISNEY FAN	趣味				●
267	デジタルカメラマガジン	趣味	●			
268	鉄おも!	児童(その他)	●			
269	鉄道ジャーナル	趣味	●			
270	鉄道ファン	趣味		●		
271	Tennis Magazine【休刊-R4.8】	スポーツ・アウトドア	●			●
272	てれびくん	児童(その他)	●			

No.	雑誌名	ジャンル	本館	一色	吉良	幡豆
273	天然生活	家庭・生活		●		
274	東海じゃらん	旅行	●	●		
275	灯台	育児	●			
276	ドゥーパ!	家庭・生活		●		
277	陶遊	趣味	●			
278	図書※ (一色は購入)	文芸 (小説・評論)	●	●		
279	図書館雑誌	図書館	●			

●ナ行

No.	雑誌名	ジャンル	本館	一色	吉良	幡豆
280	なごみ	お茶・華道	●	●		
281	ナショナル ジオグラフィック	科学	●			
282	七緒	ファッション (女性)	●			
283	ニコ☆プチ	ヤングアダルト	●			
284	nicola	ヤングアダルト		●	●	
285	NIC NEWS※	外交・国際協力	●			
286	日経ESG	環境	●			
287	日経WOMAN	経済・ビジネス	●			
288	日経エンタテインメント!	音楽・芸能			●	
289	日経サイエンス	科学	●			
290	日経トレンドィ	製品情報	●	●	●	
291	日経パソコン	コンピュータ				●
292	日経PC21	コンピュータ		●		
293	日経ビジネス	経済・ビジネス	●			
294	日経ヘルス	健康			●	
295	日経マネー	経済・ビジネス	●			●
296	日経ものづくり	その他	●			
297	日経Linux	コンピュータ	●			
298	ニットマルシェ	手芸・工作	●			
299	日本児童文学	書誌紹介	●			
300	日本文学	文芸 (小説・評論)	●			
301	日本歴史	歴史	●			
302	Newsweek 日本版	ニュース・社会情勢	●			
303	Newton	科学	●		●	
304	ニューモラル※	その他	●			
305	ねこのきもち	ペット			●	
306	猫びより	ペット		●		
307	ねーねー	児童 (その他)	●			
308	農耕と園藝	園芸・農業	●			
309	ノジュール	旅行				●
310	NON・NO	ファッション (女性)			●	

●ハ行

No.	雑誌名	ジャンル	本館	一色	吉良	幡豆
311	HERS 【休刊-R4.秋】	女性誌 (総合)				●
312	BIRDER	趣味	●			
313	ハーバードビジネスレビュー日本版	経済・ビジネス	●			
314	俳句	文芸 (詩・短歌・俳句)	●			
315	HOUSING	住宅	●		●	
316	初めてのたまごクラブ	育児	●			
317	初めてのひよこクラブ	育児			●	
318	パッチワーク教室	手芸・工作	●			
319	発明	その他	●			
320	Badminton MAGAZINE	スポーツ・アウトドア	●			
321	Hanako	旅行			●	
322	母の友	育児	●	●		
323	ハルメク	健康	●			
324	PHP	シニア・介護	●			

No.	雑誌名	ジャンル	本館	一色	吉良	幡豆
325	B-PASS	音楽・芸能	●	●		
326	BE-PAL	スポーツ・アウトドア		●		●
327	Begin	製品情報			●	
328	美術手帖	芸術・文化財	●			●
329	美術の窓	芸術・文化財	●			
330	美ST	美容情報		●		
331	VIDEO SALON	趣味	●			
332	美的	美容情報		●		
333	ひととき※	旅行	●			●
334	HIRAGANA TIMES	語学	●	●		
335	ファイナンス※	経済・ビジネス	●			
336	FINE BOYS	ファッション (男性)	●			
337	Fishing Café	スポーツ・アウトドア		●		
338	婦人画報	女性誌 (総合)	●		●	
339	婦人公論	女性誌 (総合)	●	●	●	
340	婦人之友	女性誌 (総合)	●			
341	ぷっちぐみ	児童 (その他)	●			
342	+act.	音楽・芸能				●
343	HURA Le'a	趣味			●	
344	BRUTUS	ファッション (男性)	●	●		
345	プレジデント	経済・ビジネス	●	●		
346	プレジデントFamily	育児	●	●		
347	フローリスト	趣味	●			
348	文學界	文芸 (小説・評論)	●			
349	文藝	文芸 (小説・評論)	●			
350	文藝春秋	文芸 (小説・評論)	●	●	●	●
351	ベースボールマガジン	スポーツ・アウトドア	●			
352	Veggy	料理	●			
353	BEST FLOWER ARRANGEMENT	趣味				●
354	Better Care	シニア・介護	●			
355	ベビーブック	児童 (よみもの)				●
356	Baby-mo	育児		●		
357	VERY	ファッション (女性)		●	●	
358	pen	ファッション (男性)	●			
359	邦楽ジャーナル	音楽・芸能	●			
360	ぼうさい※	行政情報	●			
361	Popteen 【休刊-R5.2】	ヤングアダルト		●		
362	ホビージャパン	手芸・工作	●			
363	盆栽世界	趣味	●			
364	本の雑誌	書誌紹介		●		

●マ行

No.	雑誌名	ジャンル	本館	一色	吉良	幡豆
365	Mart	家庭・生活				●
366	My GARDEN	園芸・農業			●	
367	毎日が発見	シニア・介護	●			
368	MAQUIA	美容情報			●	
369	madame FIGARO japon	女性誌 (総合)	●		●	
370	Mac Fan	コンピュータ			●	
371	まなびいあいち※	生涯学習	●			
372	MAMOR※	行政情報	●			
373	Mr. PC	コンピュータ	●			
374	ミステリマガジン	文芸 (小説・評論)	●			
375	水とともに※	環境	●	●		
376	ミセスのスタイルブック	手芸・工作		●		
377	みどり	地域情報	●			
378	mina	ヤングアダルト		●		

No.	雑誌名	ジャンル	本館	一色	吉良	幡豆
379	mini	ヤングアダルト	●			
380	ミュージックマガジン	音楽・芸能	●			
381	Myojo	音楽・芸能	●			
382	ムー	ヤングアダルト	●			
383	めばえ	児童（よみもの）	●		●	
384	MEN' S CLUB	ファッション（男性）			●	
385	MEN' S NON-NO	ファッション（男性）	●			
386	MORE	ファッション（女性）	●	●		
387	MOE	趣味	●	●		
388	もこちゃんチャイルド	児童（よみもの）	●			
389	Motor cyclist	モータースポーツ	●			
390	Motor Magazine	モータースポーツ	●	●		
391	MODERN LIVING	住宅	●			
392	MONOQLO	製品情報		●		

●ヤ行

No.	雑誌名	ジャンル	本館	一色	吉良	幡豆
393	やくしん※	その他	●			
394	野菜だより	園芸・農業				●
395	やさい畑	園芸・農業	●			
396	山と溪谷	スポーツ・アウトドア	●			
397	UP※	文芸（小説・評論）	●			
398	ゆうゆう	ファッション（女性）		●		●
399	ゆほびか	健康	●			
400	yoga JOURNAL	スポーツ・アウトドア		●		
401	yogini【休刊-R4.9】	スポーツ・アウトドア	●			
402	沃野※	文芸（詩・短歌・俳句）	●			

●ラ行

No.	雑誌名	ジャンル	本館	一色	吉良	幡豆
403	LiVES【休刊-R4.秋冬】	住宅		●		
404	ラジオ深夜便	生涯学習	●			
405	ラジコン技術	趣味				●
406	ランドネ	趣味	●			
407	ランナーズ	スポーツ・アウトドア	●			
408	LEE	ファッション（女性）		●		●
409	陸上競技マガジン	スポーツ・アウトドア	●			
410	緑茶通信	お茶・華道	●			
411	旅行読売	旅行		●		
412	リンネル	ファッション（女性）		●		
413	LEON	ファッション（男性）		●		
414	歴史街道	歴史			●	
415	歴史人	歴史		●		
416	レタスクラブ	家庭・生活		●		
417	レディブティック	手芸・工作	●		●	

●ワ行

No.	雑誌名	ジャンル	本館	一色	吉良	幡豆
418	わかさ	健康		●		
419	若竹※	文芸（詩・短歌・俳句）	●	●	●	
420	和樂	家庭・生活	●	●		
421	Wan	ペット	●	●		



●雑誌受入冊数

受入項目	本館	一色	吉良	幡豆	合計
購入	241	104	67	49	461
寄贈	41	8	6	4	59
雑誌スポンサー	15	1	2	3	21
計	297	113	75	56	541

●ジャンル別受入数（種別）

項目	No.	ジャンル	種別数	冊数	項目	No.	ジャンル	種別数	冊数
一般	1	育児	18	21	一般	22	書誌紹介	6	11
	2	園芸・農業	10	12		23	スポーツ・アウトドア	35	41
	3	お茶・茶道	3	4		24	製品情報	6	8
	4	音楽・芸能	13	14		25	地域情報	5	6
	5	外交・国際協力	4	5		26	図書館	5	7
	6	科学	4	5		27	ニュース・社会情勢	9	13
	7	家庭・生活	20	27		28	美容情報	5	5
	8	環境	4	5		29	ファッション（女性）	20	27
	9	行政情報	8	11		30	ファッション（男性）	9	10
	10	経済・ビジネス	15	21		31	文芸（小説・評論）	17	22
	11	芸術・文化財	6	8		32	文芸（詩・短歌・俳句）	6	8
	12	健康	10	11		33	ペット	4	5
	13	語学	3	4		34	モータースポーツ	5	7
	14	コンピュータ	7	7		35	料理	7	9
	15	シニア・介護	7	8		36	旅行	13	19
	16	住宅	8	11		37	歴史	4	4
	17	手芸・工作	10	13		38	その他	27	33
	18	趣味	33	38		児童	39	児童（よみもの）	17
	19	生涯学習	4	4	40		児童（科学）	7	13
	20	食育	2	2	41		児童（その他）	10	13
	21	女性誌（総合）	7	12	42		ヤングアダルト	8	9
計 421種 541冊（内訳：一般 379種478冊 児童 42種63冊）									

●雑誌スポンサー 19誌・21冊

雑誌名	スポンサー (敬称略)	設置館	スポンサー期間
CQ ham radio	三河ラブスマイルクラブ	幡豆	H24年8月～
この本読んで	原田依子	本館 吉良・幡豆	R4年4月～
ダイヤモンドzai	株式会社IDKコンサルティング	本館	R4年5月～
NHKきょうの料理	株式会社スギ薬局	本館	H30年8月～
栄養と料理			
暮らしの手帖			
初めてのたまごクラブ			
中期のたまごクラブ			
後期のたまごクラブ			
日経WOMAN			
健康365			
NHK趣味の園芸	牧造園株式会社	本館	R4年5月～
趣味の園芸やさいの時間		一色	R4年5月～
プレジデント	栗尾勲	本館	H23年7月～
MOE	水曜おはなし会 杉浦千代子	本館	H23年7月～
月刊ガバナンス	永谷和夫	本館	R3年4月～
日経トレンドィ	株式会社エムアイシーグループ	本館	R2年3月～
サライ		吉良	
オレンジページ		幡豆	

(4) データベース等

CD-ROM化 地方紙	民衆時報	S8～46
	三河新報	S4～45

データベース	名称	情報提供開始時期
官報情報データベース	官報情報サービス	H15.4～
中日新聞データベース	中日新聞・東京新聞記事データベース	H16.4～
朝日新聞データベース	朝日新聞クロスサーチ (開蔵Ⅱテキストフォーライブラリー)	H18.6～
現行法規	第一法規法情報総合データベース	H19.5～
国立国会図書館 デジタルコレクション	国立国会図書館デジタル化資料送信サービス	H30.11～

## (5) 新聞

分類	新聞名	保存期間			
		本館	一色	吉良	幡豆
主要	朝日新聞朝刊	6か月	6か月	1年	6か月
	朝日新聞夕刊	6か月			
	毎日新聞朝刊	6か月	6か月	1年	6か月
	毎日新聞夕刊	6か月			
	読売新聞	6か月	6か月	1年	6か月
	産経新聞	6か月			
地方	中日新聞朝刊	6か月	6か月	1年	6か月
	中日新聞夕刊	6か月	6か月		
	中日新聞【縮刷版】	S47.1～			
	中日新聞【三河版】	S33.10、12 S34.2～8、10、12 S35.1～5、7～10 S36.1～	H17.3～	S59.7～	H4.7～
	三河新報	S25、S27 S30～	H9.1～	S59.10～	H4.1～
	愛三時報	S45.8～	H9.1～	S59.10～	H4.1～
	民衆時報	S32.1～46.2			
経済	西尾タイムズ	S31.12～S53 S62～H22.6			
	日本経済新聞朝刊	6か月	6か月	1年	6か月
	日本経済新聞夕刊	6か月			
	日本経済新聞【縮刷版】		H3.4～		
	中部経済新聞	6か月			
	日経ヴェリタス	6か月			
スポーツ	中日スポーツ	6か月	6か月	1年	6か月
	スポーツ報知			1年	
児童	朝日小学生新聞	6か月			
	朝日中高生新聞	6か月			
	中日こどもウィークリー		6か月		
外国語	ジャパントイムズ	6か月			
その他	日刊工業新聞	6か月			
	赤旗※	6か月		1週間	1週間
	聖教新聞※			1週間	
購入数		19紙	10紙	9紙	8紙
寄贈数		1紙	0紙	2紙	1紙

※は寄贈

## 7. 利用状況（令和4年度実績）

### (1) 貸出冊数（月別・館別）

月	年 度	本 館	一 色	吉 良	幡 豆	配本所等	計
4月	4年度	55,438	12,027	10,774	5,771	3,700	87,710
	3年度	55,371	12,341	11,308	6,824	3,824	89,668
5月	4年度	55,413	11,457	10,309	5,869	4,047	87,095
	3年度	59,857	12,676	11,341	6,846	3,999	94,719
6月	4年度	57,394	11,572	10,137	5,685	4,113	88,901
	3年度	60,517	11,996	10,396	6,587	4,124	93,620
7月	4年度	64,553	15,106	12,372	7,012	4,790	103,833
	3年度	65,772	16,078	12,966	7,253	4,058	106,127
8月	4年度	62,129	14,304	12,465	6,926	4,159	99,983
	3年度	67,491	15,830	14,037	8,518	4,228	110,104
9月	4年度	46,039	9,573	8,297	4,700	3,245	71,854
	3年度	15,348	375	848	308	66	16,945
10月	4年度	58,815	12,527	10,105	6,146	4,133	91,726
	3年度	63,311	13,975	12,966	6,868	4,502	101,622
11月	4年度	55,269	11,603	9,521	5,822	3,889	86,104
	3年度	53,163	11,613	10,446	5,279	3,852	84,353
12月	4年度	51,944	11,559	9,969	5,833	3,610	82,915
	3年度	54,439	11,920	10,907	6,002	3,773	87,041
1月	4年度	54,369	12,380	9,715	6,005	3,614	86,083
	3年度	55,546	12,726	10,691	5,632	3,903	88,498
2月	4年度	55,827	12,682	10,100	6,021	3,532	88,162
	3年度	55,903	12,187	10,254	5,895	4,285	88,524
3月	4年度	58,626	11,652	10,786	6,103	3,851	91,018
	3年度	57,835	11,522	10,865	6,050	4,456	90,728
合計	4年度	675,816	146,442	124,550	71,893	46,683	1,065,384
	3年度	664,553	143,239	127,025	72,062	45,070	1,051,949
	対前年比	101.7%	102.2%	98.1%	99.8%	103.6%	101.3%

●令和3年5月18日～6月20日開館時間短縮、令和3年8月31日～9月30日臨時休館

※対前年比…小数点第2位四捨五入

※団体貸出を含む

## (2) 貸出冊数 (月別・分類別)

月	年 度	一般書	児童書	ハンディキャップ			視聴覚		雑 誌	その他	計
				デジター	点 字	LLブック	映 像	音 声			
4月	4年度	34,742	47,117	0	25	0	1,621	467	3,830	76	87,878
	3年度	35,452	48,102	0	31	—	1,506	535	3,967	75	89,668
5月	4年度	35,203	46,137	0	19	0	1,413	554	3,681	72	87,079
	3年度	37,532	50,738	0	39	—	1,621	537	4,156	96	94,719
6月	4年度	33,350	49,921	0	24	0	1,515	475	3,536	66	88,887
	3年度	35,852	51,699	0	22	—	1,595	493	3,840	119	93,620
7月	4年度	37,226	60,554	0	32	14	1,764	530	3,643	64	103,827
	3年度	37,198	62,400	0	49	—	1,800	523	4,074	83	106,127
8月	4年度	36,725	57,248	0	32	14	1,783	425	3,701	48	99,976
	3年度	39,763	63,710	0	37	—	1,971	507	4,041	75	110,104
9月	4年度	28,601	38,355	0	11	6	1,282	418	3,086	62	71,821
	3年度	5,918	10,229	0	2	—	222	62	511	1	16,945
10月	4年度	35,189	50,943	0	35	18	1,458	441	3,540	65	91,689
	3年度	38,879	55,928	0	47	—	1,689	440	4,516	123	101,622
11月	4年度	33,728	47,260	0	29	8	1,284	409	3,317	49	86,084
	3年度	32,427	46,344	0	49	—	1,398	394	3,675	66	84,353
12月	4年度	32,654	45,014	0	30	5	1,439	426	3,270	62	82,900
	3年度	33,517	47,732	0	28	—	1,599	393	3,701	71	87,041
1月	4年度	34,157	46,381	0	37	10	1,445	397	3,576	68	86,071
	3年度	34,118	48,706	0	39	—	1,464	400	3,713	58	88,498
2月	4年度	35,300	47,126	0	28	31	1,486	468	3,655	60	88,154
	3年度	34,384	48,382	0	41	—	1,485	439	3,755	38	88,524
3月	4年度	36,418	48,543	0	37	11	1,648	475	3,832	54	91,018
	3年度	36,646	47,860	0	16	—	1,654	508	3,972	72	90,728
合計	4年度	413,293	584,599	0	339	117	18,138	5,485	42,667	746	1,065,384
	3年度	401,686	581,830	0	400	—	18,004	5,231	43,921	877	1,051,949
	対前年比	102.9%	100.5%	0.0%	84.8%	—	100.7%	104.9%	97.1%	85.1%	101.3%

※令和4年度より、ハンディキャップにLLブックの項目を追加

※対前年比…小数点第2位四捨五入

※団体貸出を含む

※項目のその他は、絵画と相互貸借の合計

## (3) 貸出冊数（館別・分類別）

館名等	年 度	一般書	児童書	ハンディキャップ			視聴覚		雑 誌	その他	計	
				デイジー	点 字	LLブック	映 像	音 声				
本 館	4年度	263,664	371,527	0	138	32	8,066	5,014	27,019	356	675,816	
	3年度	257,353	365,274	0	173	—	8,068	4,679	28,543	463	664,553	
分 館	一 色	4年度	45,519	90,351	0	156	77	3,206	32	6,872	229	146,442
		3年度	44,256	88,778	0	184	—	2,883	60	6,824	254	143,239
	吉 良	4年度	49,056	66,665	0	19	2	3,859	20	4,835	94	124,550
		3年度	46,291	71,978	0	21	—	3,989	24	4,644	78	127,025
	幡 豆	4年度	30,016	36,365	0	16	5	2,679	242	2,503	67	71,893
		3年度	30,115	36,175	0	14	—	2,638	323	2,715	82	72,062
配 本 所	寺 津	4年度	8,570	4,864	0	0	1	106	42	534	0	14,117
		3年度	7,252	5,484	0	2	—	173	53	487	0	13,451
	米 津	4年度	4,384	2,834	0	3	0	22	51	214	0	7,508
		3年度	4,286	3,126	0	0	—	24	34	209	0	7,679
	福 地	4年度	3,799	2,936	0	0	0	26	3	222	0	6,986
		3年度	4,669	2,455	0	0	—	71	25	110	0	7,330
	室 場	4年度	2,394	3,334	0	3	0	57	45	193	0	6,026
		3年度	2,022	3,027	0	3	—	85	16	217	0	5,370
	三 和	4年度	4,364	4,419	0	3	0	67	27	216	0	9,096
		3年度	4,018	4,073	0	3	—	25	12	105	0	8,236
	吉 良 児童館	4年度	128	692	0	0	0	0	0	0	0	820
		3年度	183	746	0	0	—	0	0	0	0	929
予 約 本 受 取 館	西野町	4年度	259	272	0	1	0	16	0	25	0	573
		3年度	241	340	0	0	—	39	3	23	0	646
	鶴 城	4年度	379	153	0	0	0	2	0	22	0	556
		3年度	373	202	0	0	—	1	1	19	0	596
	横須賀	4年度	761	187	0	0	0	32	9	12	0	1,001
		3年度	627	172	0	0	—	8	1	25	0	833
	佐久島	4年度	0	0	0	0	0	0	0	0	0	0
		3年度	0	0	0	0	—	0	0	0	0	0
合 計	4年度	413,293	584,599	0	339	117	18,138	5,485	42,667	746	1,065,384	
	3年度	401,686	581,830	0	400	—	18,004	5,231	43,921	877	1,051,949	
	対前年比	102.9%	100.5%	0.0%	84.8%	—	100.7%	104.9%	97.1%	85.1%	101.3%	

※令和4年度より、ハンディキャップにLLブックの項目を追加

※対前年比…小数点第2位四捨五入

※団体貸出を含む

※項目のその他は、絵画と相互貸借の合計

## (4) 貸出冊数 (地区別・男女別)

地区名	年 度	男	女	団 体	計
西 尾	4年度	32,912	46,213	4,660	83,785
	3年度	36,017	45,748	3,903	85,668
花ノ木	4年度	32,333	54,488	3,235	90,056
	3年度	32,046	52,661	3,355	88,062
八ツ面	4年度	26,797	36,097	5,017	67,911
	3年度	28,502	35,088	3,854	67,444
鶴 城	4年度	20,737	33,346	2,607	56,690
	3年度	19,991	32,097	2,790	54,878
西野町	4年度	11,678	20,482	4,056	36,216
	3年度	11,920	19,433	4,362	35,715
米 津	4年度	10,782	18,906	4,137	33,825
	3年度	11,542	18,231	4,344	34,117
中 畑	4年度	12,229	17,936	2,324	32,489
	3年度	11,887	17,920	2,107	31,914
平 坂	4年度	17,246	31,749	2,410	51,405
	3年度	16,594	29,760	2,503	48,857
矢 田	4年度	22,464	33,498	4,105	60,067
	3年度	21,069	32,425	3,550	57,044
寺 津	4年度	15,686	21,333	2,470	39,489
	3年度	14,028	22,193	2,544	38,765
福地南部	4年度	13,400	19,110	4,017	36,527
	3年度	12,395	19,831	4,581	36,807
福地北部	4年度	10,550	16,642	2,758	29,950
	3年度	9,269	17,606	2,909	29,784
室 場	4年度	4,862	12,764	2,788	20,414
	3年度	4,704	12,276	2,253	19,233
三 和	4年度	17,417	27,672	2,243	47,332
	3年度	19,039	28,247	2,176	49,462
一 色	4年度	31,095	66,220	9,582	106,897
	3年度	29,685	63,969	8,627	102,281
吉 良	4年度	51,949	86,871	11,590	150,410
	3年度	54,116	88,418	10,760	153,294
幡 豆	4年度	23,710	37,755	4,046	65,511
	3年度	22,343	41,062	3,467	66,872
市外等	4年度	25,395	29,946	1,069	56,410
	3年度	22,499	28,139	1,114	51,752
合 計	4年度	381,242	611,028	73,114	1,065,384
	3年度	377,646	605,104	69,199	1,051,949
	対前年比	101.0%	101.0%	105.7%	101.3%

※対前年比…小数点第2位四捨五入

## (5) 貸出冊数 (年代別・男女別)

年 代	年 度	男	女	無	計
6歳以下	4年度	68,230	72,040	—	140,270
	3年度	62,693	67,507	—	130,200
7～9歳	4年度	68,953	75,297	—	144,250
	3年度	64,233	80,561	—	144,794
10～12歳	4年度	44,416	55,565	—	99,981
	3年度	51,472	60,892	—	112,364
13～15歳	4年度	14,610	18,359	—	32,969
	3年度	16,590	17,636	—	34,226
16～18歳	4年度	3,097	5,225	—	8,322
	3年度	1,919	6,033	—	7,952
19～22歳	4年度	3,703	6,182	—	9,885
	3年度	3,891	6,730	—	10,621
23～29歳	4年度	5,317	14,787	—	20,104
	3年度	5,749	15,780	—	21,529
30～39歳	4年度	22,435	76,215	—	98,650
	3年度	21,066	79,779	—	100,845
40～49歳	4年度	31,896	104,155	—	136,051
	3年度	35,624	102,281	—	137,905
50～59歳	4年度	30,352	68,325	—	98,677
	3年度	30,441	61,192	—	91,633
60～69歳	4年度	36,808	67,533	—	104,341
	3年度	33,631	65,637	—	99,268
70歳以上	4年度	51,425	47,345	—	98,770
	3年度	50,337	41,076	—	91,413
団 体	4年度	—	—	73,114	73,114
	3年度	—	—	69,199	69,199
合 計	4年度	381,242	611,028	73,114	1,065,384
	3年度	377,646	605,104	69,199	1,051,949
	対前年比	101.0%	101.0%	105.7%	101.3%

※対前年比…小数点第2位四捨五入



## (6) 利用者数（月別・館別）

月	年度	本館	一色	吉良	幡豆	配本所等	計
4月	4年度	10,244	2,566	2,146	1,244	1,507	17,707
	3年度	10,333	2,590	2,218	1,294	1,562	17,997
5月	4年度	10,452	2,647	2,107	1,281	1,585	18,072
	3年度	11,015	2,756	2,397	1,327	1,607	19,102
6月	4年度	10,471	2,574	2,089	1,285	1,553	17,972
	3年度	10,669	2,719	2,138	1,283	1,721	18,530
7月	4年度	12,372	3,308	2,525	1,489	1,869	21,563
	3年度	12,673	3,552	2,647	1,429	1,723	22,024
8月	4年度	11,739	3,088	2,510	1,428	1,638	20,403
	3年度	12,593	3,434	2,684	1,605	1,724	22,040
9月	4年度	8,444	2,023	1,732	958	1,255	14,412
	3年度	1,359	281	249	97	236	2,222
10月	4年度	10,898	2,677	2,116	1,337	1,582	18,610
	3年度	11,252	2,918	2,498	1,366	1,689	19,723
11月	4年度	10,134	2,425	2,006	1,245	1,538	17,348
	3年度	9,824	2,486	2,077	1,087	1,479	16,953
12月	4年度	9,442	2,355	1,890	1,194	1,458	16,339
	3年度	9,882	2,512	2,076	1,198	1,458	17,126
1月	4年度	9,892	2,564	1,917	1,275	1,537	17,185
	3年度	9,989	2,722	2,212	1,173	1,538	17,634
2月	4年度	10,271	2,571	2,048	1,290	1,481	17,661
	3年度	10,355	2,467	2,034	1,249	1,613	17,718
3月	4年度	10,881	2,526	2,202	1,303	1,579	18,491
	3年度	10,707	2,525	2,296	1,293	1,739	18,560
合計	4年度	125,240	31,324	25,288	15,329	18,582	215,763
	3年度	120,651	30,962	25,526	14,401	18,089	209,629
	対前年比	103.8%	101.2%	99.1%	106.4%	102.7%	102.9%

※延べ人数（団体を含む）

※対前年比…小数点第2位四捨五入

## (7) 利用状況 (時間別・曜日別)

曜日	年度	区分	～10時	10～11時	11～12時	12～13時	13～14時	14～15時	15～16時	16～17時	17～18時	18～19時	19時～	計
				時	時	時	時	時	時	時	時	時		
日	4年度	人数	4,860	5,619	5,834	3,668	4,230	4,951	5,180	5,201	3,947	2,053	499	46,042
		冊数	21,903	30,090	31,868	18,194	20,612	26,111	27,341	25,664	19,492	10,206	2,260	233,741
	3年度	人数	4,610	5,943	5,953	3,605	4,352	5,463	5,574	5,761	3,704	1,762	546	47,273
		冊数	20,715	31,626	34,017	18,942	21,865	29,153	29,161	30,016	19,339	9,456	2,535	246,825
月	4年度	人数	669	347	287	206	246	212	230	238	176	119	434	3,164
		冊数	2,376	1,888	1,428	926	1,087	984	1,067	875	672	485	1,311	13,099
	3年度	人数	608	361	286	215	210	278	273	302	258	136	421	3,348
		冊数	2,322	1,944	1,326	1,044	1,005	1,446	1,218	1,308	1,199	557	1,423	14,792
火	4年度	人数	4,053	4,026	3,719	2,740	3,261	3,215	3,468	3,850	2,894	1,546	513	33,285
		冊数	15,995	19,779	18,576	12,172	14,455	15,115	16,696	18,844	13,770	7,057	1,713	154,172
	3年度	人数	3,781	3,729	3,586	2,538	3,209	3,150	3,380	3,800	2,657	1,331	489	31,650
		冊数	16,452	18,658	17,509	12,060	14,813	14,580	15,830	19,898	13,322	5,987	1,843	150,952
水	4年度	人数	3,303	3,539	3,321	2,187	2,373	2,710	2,929	3,560	2,927	1,429	492	28,770
		冊数	14,845	19,420	16,843	11,278	15,537	14,742	14,644	17,379	14,492	6,347	1,649	147,176
	3年度	人数	3,186	3,263	2,992	1,979	2,277	2,584	2,871	3,331	2,155	1,192	455	26,285
		冊数	14,370	18,646	16,479	9,322	15,165	14,354	14,649	16,647	10,416	5,858	1,829	137,735
木	4年度	人数	2,650	2,680	2,527	1,804	1,958	2,284	2,473	3,103	2,551	1,088	483	23,601
		冊数	11,682	14,587	13,120	8,317	9,436	10,489	11,843	15,269	13,509	4,959	1,679	114,890
	3年度	人数	2,677	2,519	2,447	1,807	1,851	2,132	2,407	2,930	2,074	811	518	22,173
		冊数	11,878	14,198	12,225	8,160	9,351	10,449	10,906	14,935	9,532	4,054	1,965	107,653
金	4年度	人数	3,563	3,495	3,171	2,431	2,367	2,675	3,035	3,794	3,115	1,708	556	29,910
		冊数	15,750	19,910	16,873	11,380	10,506	13,383	14,281	18,434	14,768	8,288	2,169	145,742
	3年度	人数	3,670	3,440	3,173	2,369	2,453	2,729	3,062	3,598	2,388	1,286	595	28,763
		冊数	17,389	18,864	16,047	10,829	11,823	13,163	14,877	18,408	11,469	5,552	2,174	140,595
土	4年度	人数	6,441	6,483	6,137	3,737	4,448	5,513	5,977	5,521	4,048	2,017	669	50,991
		冊数	27,441	33,621	33,515	18,835	21,588	28,869	30,859	27,936	21,292	9,614	2,994	256,564
	3年度	人数	6,423	6,855	6,115	3,726	4,368	5,721	5,752	5,598	3,456	1,548	575	50,137
		冊数	28,462	35,484	32,761	18,999	21,731	30,104	29,584	27,797	18,288	7,673	2,516	253,399
合計	4年度	人数	25,539	26,189	24,996	16,773	18,883	21,560	23,292	25,267	19,658	9,960	3,646	215,763
		冊数	109,992	139,295	132,223	81,102	93,221	109,693	116,731	124,401	97,995	46,956	13,775	1,065,384
	3年度	人数	24,955	26,110	24,552	16,239	18,720	22,057	23,319	25,320	16,692	8,066	3,599	209,629
		冊数	111,588	139,420	130,364	79,356	95,753	113,249	116,225	129,009	83,565	39,137	14,285	1,051,951
対前年比	人数	102.3%	100.3%	101.8%	103.3%	100.9%	97.7%	99.9%	99.8%	117.8%	123.5%	101.3%	102.9%	
	冊数	98.6%	99.9%	101.4%	102.2%	97.4%	96.9%	100.4%	96.4%	117.3%	120.0%	96.4%	101.3%	

※対前年比…小数点第2位四捨五入

※各時間帯には、インターネット利用での貸出延長を含む

※団体を含む

## (8) 入館者数 (月別・館別)

月	年度	開館日数	区分	本館	一色	吉良	幡豆	計
4月	4年度	本館 25日	総入館者数	13,491	5,417	3,685	2,609	25,202
		分館 26日	一日平均	539	209	142	101	—
	3年度	本館 25日	総入館者数	13,060	4,787	3,760	2,275	23,882
		分館 26日	一日平均	522	184	144	88	—
5月	4年度	本館 25日	総入館者数	14,813	5,328	4,045	2,703	26,889
		分館 26日	一日平均	593	205	155	104	—
	3年度	本館 26日	総入館者数	13,590	4,733	4,114	2,487	24,924
		分館 27日	一日平均	523	175	152	92	—
6月	4年度	本館 25日	総入館者数	15,231	5,032	4,242	2,594	27,099
		分館 26日	一日平均	609	193	164	100	—
	3年度	本館 25日	総入館者数	12,773	4,963	3,690	2,477	23,903
		分館 26日	一日平均	511	190	142	95	—
7月	4年度	本館 28日	総入館者数	18,029	6,348	4,997	3,147	32,521
		分館 28日	一日平均	643	227	178	112	—
	3年度	本館 27日	総入館者数	18,015	6,724	4,950	2,830	32,519
		分館 27日	一日平均	667	249	184	104	—
8月	4年度	本館 26日	総入館者数	18,392	6,396	5,090	2,934	32,812
		分館 26日	一日平均	708	246	196	113	—
	3年度	本館 26日	総入館者数	17,819	6,198	5,061	3,102	32,180
		分館 26日	一日平均	685	238	195	120	—
9月	4年度	本館 21日	総入館者数	11,964	4,451	3,377	2,066	21,858
		分館 22日	一日平均	569	202	153	94	—
	3年度	本館 0日	総入館者数	0	0	0	0	0
		分館 0日	一日平均	0	0	0	0	—
10月	4年度	本館 26日	総入館者数	16,611	5,111	4,139	2,718	28,579
		分館 27日	一日平均	639	189	153	100	—
	3年度	本館 26日	総入館者数	15,184	5,163	4,790	3,412	28,549
		分館 27日	一日平均	584	191	177	126	—
11月	4年度	本館 25日	総入館者数	14,724	4,932	4,210	2,742	26,608
		分館 26日	一日平均	589	190	162	105	—
	3年度	本館 24日	総入館者数	13,553	5,405	3,941	2,847	25,746
		分館 25日	一日平均	565	216	157	114	—
12月	4年度	本館 23日	総入館者数	12,339	4,157	3,253	2,285	22,034
		分館 24日	一日平均	536	173	136	96	—
	3年度	本館 23日	総入館者数	12,771	5,164	3,609	2,765	24,309
		分館 24日	一日平均	555	215	151	115	—
1月	4年度	本館 24日	総入館者数	13,910	4,388	3,459	2,448	24,205
		分館 25日	一日平均	580	175	138	98	—
	3年度	本館 24日	総入館者数	12,977	4,993	3,696	2,360	24,026
		分館 25日	一日平均	541	200	148	94	—
2月	4年度	本館 23日	総入館者数	14,642	4,703	3,915	2,455	25,715
		分館 24日	一日平均	636	196	163	102	—
	3年度	本館 23日	総入館者数	13,467	4,418	3,694	2,404	23,983
		分館 24日	一日平均	586	185	154	100	—
3月	4年度	本館 26日	総入館者数	15,262	4,801	3,954	2,584	26,601
		分館 27日	一日平均	587	178	146	96	—
	3年度	本館 27日	総入館者数	14,398	5,053	4,034	2,735	26,220
		分館 28日	一日平均	533	181	144	98	—
合計	4年度	本館 297日	総入館者数	179,408	61,064	48,366	31,285	320,123
		分館 307日	一日平均	604	198	157	101	—
	3年度	本館 276日	総入館者数	157,607	57,601	45,339	29,694	290,241
		分館 285日	一日平均	523	185	146	96	—
	対前年比	—	総入館者数	113.8%	106.0%	106.7%	105.4%	110.3%
		一日平均	115.5%	107.0%	107.5%	105.2%	—	

※一色…展示室見学者を含む、幡豆…児童館利用者を含む

※対前年比…小数点第2位四捨五入

※令和3年8月31日～9月30日は新型コロナウイルス感染症拡大防止のため完全休館

## (9) 新規登録者数 (月別・館別)

月	区分	年度	本館	一色	吉良	幡豆	配本所等	計
4月	新規	4年度	138	22	7	9	13	189
		3年度	144	27	16	16	8	211
	再交付	4年度	20	5	2	4	1	32
		3年度	30	6	5	5	1	47
5月	新規	4年度	115	23	18	13	2	171
		3年度	125	19	12	10	2	168
	再交付	4年度	29	3	4	5	3	44
		3年度	33	5	6	2	1	47
6月	新規	4年度	346	29	58	10	2	445
		3年度	180	19	11	11	3	224
	再交付	4年度	42	4	5	2	2	55
		3年度	40	5	6	3	1	55
7月	新規	4年度	429	108	62	42	9	650
		3年度	698	132	130	46	6	1012
	再交付	4年度	59	16	10	5	3	93
		3年度	82	25	23	7	1	138
8月	新規	4年度	154	36	9	4	4	207
		3年度	170	28	17	9	3	227
	再交付	4年度	44	7	14	4	2	71
		3年度	50	10	9	8	2	79
9月	新規	4年度	112	19	8	13	3	155
		3年度	0	0	0	0	0	0
	再交付	4年度	26	7	10	2	0	45
		3年度	0	0	0	0	0	0
10月	新規	4年度	111	21	9	10	5	156
		3年度	146	27	18	10	4	205
	再交付	4年度	34	6	6	2	2	50
		3年度	36	5	10	2	4	57
11月	新規	4年度	111	25	15	4	3	158
		3年度	114	32	14	7	4	171
	再交付	4年度	23	8	7	2	1	41
		3年度	28	3	4	2	3	40
12月	新規	4年度	74	22	16	4	4	120
		3年度	102	21	7	8	2	140
	再交付	4年度	14	10	8	3	1	36
		3年度	19	5	6	3	2	35
1月	新規	4年度	120	26	7	7	6	166
		3年度	92	17	12	12	4	137
	再交付	4年度	28	8	4	3	1	44
		3年度	23	7	5	5	0	40
2月	新規	4年度	126	19	19	9	4	177
		3年度	103	21	10	5	1	140
	再交付	4年度	30	5	3	7	1	46
		3年度	24	4	6	1	4	39
3月	新規	4年度	96	20	17	12	2	147
		3年度	130	14	7	16	4	171
	再交付	4年度	30	13	3	1	0	47
		3年度	22	6	6	2	0	36
合計	新規	4年度	1,932	370	245	137	57	2,741
		3年度	2,004	357	254	150	41	2,806
		対前年比	96.4%	103.6%	96.5%	91.3%	139.0%	97.7%
	再交付	4年度	379	92	76	40	17	604
		3年度	387	81	86	40	19	613
		対前年比	97.9%	113.6%	88.4%	100.0%	89.5%	98.5%

※対前年比…小数点第2位四捨五入

## (10) 登録者数（地区別・男女別）

地区名	年 度	男	女	団体等	計
西 尾	4年度	1,874	2,770	45	4,689
	3年度	1,797	2,674	43	4,514
花ノ木	4年度	1,737	2,718	26	4,481
	3年度	1,641	2,589	26	4,256
八ツ面	4年度	1,334	1,979	12	3,325
	3年度	1,273	1,879	12	3,164
鶴 城	4年度	1,290	1,993	14	3,297
	3年度	1,222	1,912	14	3,148
西野町	4年度	742	1,208	6	1,956
	3年度	702	1,162	5	1,869
米 津	4年度	816	1,260	6	2,082
	3年度	767	1,200	6	1,973
中 畑	4年度	625	991	6	1,622
	3年度	598	949	6	1,553
平 坂	4年度	1,050	1,740	8	2,798
	3年度	992	1,668	8	2,668
矢 田	4年度	1,359	2,108	7	3,474
	3年度	1,274	1,997	7	3,278
寺 津	4年度	881	1,460	8	2,349
	3年度	834	1,408	8	2,250
福地南部	4年度	654	1,034	10	1,698
	3年度	622	983	9	1,614
福地北部	4年度	515	866	5	1,386
	3年度	482	829	5	1,316
室 場	4年度	343	596	4	943
	3年度	324	564	4	892
三 和	4年度	1,105	1,602	9	2,716
	3年度	1,049	1,540	9	2,598
一 色	4年度	2,660	4,697	37	7,394
	3年度	2,520	4,523	35	7,078
吉 良	4年度	2,801	4,479	35	7,315
	3年度	2,678	4,319	35	7,032
幡 豆	4年度	1,332	2,146	25	3,503
	3年度	1,286	2,068	24	3,378
市外等	4年度	1,687	1,836	85	3,608
	3年度	1,558	1,675	84	3,317
合 計	4年度	22,805	35,483	348	58,636
	3年度	21,619	33,939	340	55,898
	対前年比	105.5%	104.5%	102.4%	104.9%

※対前年比…小数点第2位四捨五入

(11) 登録者数（年代別・男女別）

年 代	4年度					3年度				対前年比
	男	女	無	計	比 率	男	女	無	計	
6歳以下	790	763	—	1,553	2.6%	718	721	—	1,439	107.9%
7～9歳	1,563	1,549	—	3,112	5.3%	1,641	1,598	—	3,239	96.1%
10～12歳	1,934	2,120	—	4,054	6.9%	1,893	2,063	—	3,956	102.5%
13～15歳	1,951	2,113	—	4,064	6.9%	1,916	2,058	—	3,974	102.3%
16～18歳	1,823	2,080	—	3,903	6.7%	1,689	2,053	—	3,742	104.3%
19～22歳	1,881	2,459	—	4,340	7.4%	1,675	2,220	—	3,895	111.4%
23～29歳	1,753	3,020	—	4,773	8.1%	1,519	2,825	—	4,344	109.9%
30～39歳	2,025	4,701	—	6,726	11.5%	1,980	4,650	—	6,630	101.4%
40～49歳	2,348	6,052	—	8,400	14.3%	2,303	5,968	—	8,271	101.6%
50～59歳	2,067	4,284	—	6,351	10.8%	1,873	3,875	—	5,748	110.5%
60～69歳	1,568	2,876	—	4,444	7.6%	1,543	2,797	—	4,340	102.4%
70歳以上	3,102	3,466	—	6,568	11.2%	2,869	3,111	—	5,980	109.8%
団体等	—	—	348	348	0.6%	—	—	340	340	102.4%
合 計	22,805	35,483	348	58,636	100.0%	21,619	33,939	340	55,898	104.9%

※比率、対前年比…小数点第2位四捨五入

(12) 団体貸出状況（相互貸借を除く）

館名等	年 度	延べ利用	貸出冊数							計
		団体数	一般書	児童書	総合学習	ハンディ キャップ	視聴覚	雑 誌	その他	
本 館	4年度	1,522	2,226	48,616	(183セット)	0	1	16	3	50,862
	3年度	1,365	2,397	46,160	(175セット)	1	7	58	5	48,628
一 色	4年度	863	183	8,188	—	2	1	78	0	8,452
	3年度	770	245	7,369	—	5	1	63	13	7,696
吉 良	4年度	906	1,128	8,529	—	2	12	64	0	9,735
	3年度	619	709	8,015	—	2	47	33	0	8,806
幡 豆	4年度	267	217	2,640	—	0	0	31	2	2,890
	3年度	228	238	2,631	—	0	0	30	1	2,900
配本所	4年度	8	1	103	—	0	0	4	0	108
	3年度	3	0	55	—	0	0	0	0	55
合 計	4年度	3,566	3,755	68,076	(183セット)	4	14	193	5	72,047
	3年度	2,985	3,589	64,230	(175セット)	8	55	184	19	68,085

※総合学習…令和元年度よりセット（組）での表記に変更（計・合計には含まない）

(うち学校・保育園等配本サービス状況)

種 別	配本施設数		配本冊数		配本回数（回）	
	4年度	3年度	4年度	3年度	4年度	3年度
小学校	25	26	12,144	10,776	319	309
中学校	8	9	487	662	30	34
幼稚園・保育園	35	33	19,470	18,360	209	198
児童クラブ	25	26	22,160	21,870	299	296
子育て支援センター等	8	9	4,800	5,760	78	89
合 計	101	103	59,061	57,428	935	926

※小学校には義務教育学校前期課程を、中学校には義務教育学校後期課程を含む

## (13) 電子図書館

## ・蔵書状況

年度区分	受入				期限切れ	現在数
	購入	地域資料	その他	計		
令和2年度受入	1,154	31	7,315	8,500	0	-
令和3年度受入	1,187	27	1,251	2,465	250	-
令和4年度受入	969	24	907	1,900	709	-
合計	2,341	82	9,473	12,865	959	11,906

## ・利用状況

月	年度	電子書籍			電子雑誌	
		貸出冊数	予約数	閲覧回数	閲覧回数	実利用者数
4月	4年度	524	117	1,566	373	185
	3年度	405	43	1,056	-	-
5月	4年度	538	124	1,331	238	107
	3年度	332	44	1,075	-	-
6月	4年度	413	74	1,241	372	177
	3年度	303	41	714	-	-
7月	4年度	461	56	1,407	448	175
	3年度	333	44	952	-	-
8月	4年度	447	61	1,188	456	143
	3年度	385	31	961	-	-
9月	4年度	536	62	1,266	261	122
	3年度	882	258	2,300	-	-
10月	4年度	494	83	1,241	286	129
	3年度	732	154	1,890	-	-
11月	4年度	342	45	949	267	124
	3年度	424	74	1,144	-	-
12月	4年度	381	56	967	243	125
	3年度	400	81	1,181	-	-
1月	4年度	718	179	1,901	323	142
	3年度	642	125	1,786	-	-
2月	4年度	639	175	1,575	273	116
	3年度	663	138	1,632	-	-
3月	4年度	589	148	1,589	197	106
	3年度	479	73	1,391	-	-
合計	4年度	6,082	1,180	16,221	3,737	1,651
	3年度	5,980	1,106	16,082	-	-
	対前年比	101.7%	106.7%	100.9%	-	-

※電子書籍の閲覧回数…にしお電子図書館HPで読むボタンを押した回数（独自資料含）

※電子雑誌の閲覧回数…電子雑誌読み放題ページにログインし、読むボタンを押した回数

※電子雑誌の実利用者数…電子雑誌読み放題サービスにログインし、読むボタンを押した人数

## (14) ベストリーダー

## ●一般書

順位	資料名	著者名	貸出数
1	沈黙のパレード	東野 圭吾	180
2	希望の糸	東野 圭吾	166
3	ブラック・ショーマンと名もなき町の殺人	東野 圭吾	162
4	クスノキの番人	東野 圭吾	160
5	透明な螺旋	東野 圭吾	159
5	もう別れてもいいですか	垣谷 美雨	159
7	奇跡	林 真理子	153
8	黒牢城	米澤 穂信	151
9	三千円の使いかた	原田 ひ香	147
10	52ヘルツのクジラたち	町田 そのこ	146

## ●児童書

順位	資料名	著者名	貸出数
1	原子力のサバイバル1	ゴムドリ co.	161
2	サバンナのサバイバル	洪 在徹	159
2	竜巻のサバイバル	リメ	159
4	異常気象のサバイバル1	ゴムドリ co.	154
5	新型ウイルスのサバイバル1	ゴムドリ co.	151
6	自然史ミュージアムのサバイバル1	ゴムドリ co.	150
7	自然史ミュージアムのサバイバル2	ゴムドリ co.	149
7	水不足のサバイバル	スウィートファクトリー	149
9	南極のサバイバル	洪 在徹	147
10	宇宙のサバイバル3	洪 在徹	145

## ●絵本

順位	資料名	著者名	貸出数
1	だるまさんが	かがくい ひろし	199
2	だるまさんの	かがくい ひろし	197
3	11ぴきのねこ	馬場 のぼる	186
4	ぴよーん	まつおか たつひで	178
5	だるまさんと	かがく いひろし	170
6	ねないこだれだ	せな けいこ	169
7	100かいだてのいえ	いわい としお	165
8	そらの100かいだてのいえ	いわい としお	163
9	11ぴきのねことあほうどり	馬場 のぼる	159
10	じゃあじゃあびりびり	まつい のりこ	152

## ●YA

順位	資料名	著者名	貸出数
1	香君 上	上橋 菜穂子	70
2	香君 下	上橋 菜穂子	60
3	5分後に犯人に迫るラスト	エブリスタ	46
4	5分後に笑えるどんでん返し	エブリスタ	42
4	5分後に衝撃のどんでん返し	エブリスタ	42
6	13歳からの地政学	田中 孝幸	40
7	5分後に歪んだ愛のラスト	エブリスタ	39
8	呪術廻戦	芥見 下々	38
9	5分後に猛毒なラスト	エブリスタ	37
10	5分後に恋するラスト	エブリスタ	35



## ●映像

順位	資料名	監督名等	貸出数
1	はみがきしゅこしゅこ	香川 豊	50
2	ハリー・ポッターと賢者の石	クリス・コロンバス	48
3	トムとジェリー1	森田 あゆみ	46
4	となりのトトロ	宮崎 駿	45
5	トムとジェリー 星空の音楽会	—	44
6	いたいのとんでけ～★	香川 豊	41
6	トムとジェリー 上には上がある	—	41
8	映画ドラえもん のび太とふしぎ風使い	—	40
8	レミーのおいしいレストラン	—	40
8	新・恐竜大進撃	—	40

## ●音声

順位	資料名	演奏者等	貸出数
1	三木たかしベスト作品集	石川 さゆりほか	22
1	快眠のモーツァルト	モーツァルト	22
1	瞬間的シックスセンス	あいみよん	22
4	癒しのモーツァルト	モーツァルト	21
4	花物語	加藤 登紀子	21
6	哀しみのモーツァルト	モーツァルト	20
7	中川ひろたか・新沢としひこ・ケロポンズが選んだうたいたいつたえたいどうよう50	並木 のり子ほか	19
7	明日へつなぐ、絆うた君へのエール!	タンポポ児童合唱団 ほか	19
7	イマージュ アルティメット・ベスト	鳥山 雄司ほか	19
10	日本の恋と、ユーミンと。	松任谷 由実	18

## ●雑誌 (タイトル毎)

順位	資料名
1	暮らしの手帖
2	婦人公論
3	日経トレンディ
4	ESSE
5	NHKきょうの料理
6	こどものとも012
7	めばえ
8	クロワッサン
9	ダイヤモンドZai
10	NHK趣味の園芸

## 8. 各種サービス（令和4年度実績）

### (1) 予約サービス

	分類	本館	一色	吉良	幡豆	配本所	4年度計	3年度計	対前年比
窓口	図書	10,132	2,876	2,913	1,160	2,759	19,840	19,911	99.6%
	雑誌	682	332	66	73	190	1,343	1,086	123.7%
	視聴覚	167	72	51	28	58	376	330	113.9%
	計	10,981	3,280	3,030	1,261	3,007	21,559	21,327	101.1%
館内検索機	図書	1,959	277	99	104	120	2,559	3,257	78.6%
	雑誌	78	0	10	0	40	128	114	112.3%
	視聴覚	28	4	0	3	1	36	61	59.0%
	計	2,065	281	109	107	161	2,723	3,432	79.3%
インターネット	図書	31,020	/				31,020	33,366	93.0%
	雑誌	1,729					1,729	1,507	114.7%
	視聴覚	639					639	627	101.9%
	計	33,388					33,388	35,500	94.1%
合計	図書	43,111	3,153	3,012	1,264	2,879	53,419	56,534	94.5%
	雑誌	2,489	332	76	73	230	3,200	2,707	118.2%
	視聴覚	834	76	51	31	59	1,051	1,018	103.2%
	計	46,434	3,561	3,139	1,368	3,168	57,670	60,259	95.7%

※対前年比…小数点第2位四捨五入

### (2) リクエストサービス（対応件数）

館名	所蔵	購入	相互貸借	提供不可	計
本館	585	421	352	65	1,423
一色	51	15	171	6	243
吉良	120	45	80	4	249
幡豆	130	17	58	3	208
4年度計	886	498	661	78	2,123
3年度計	790	601	781	69	2,241
対前年比	112.2%	82.9%	84.6%	113.0%	94.7%

※対前年比…小数点第2位四捨五入

## (3) 相互貸借（貸借冊数）

区 分		年 度	県図書館	県内図書館	県外図書館	計
貸 出		4年度	31	842	194	1,067
		3年度	48	898	168	1,114
		対前年比	64.6%	93.8%	115.5%	95.8%
借 受	本 館	4年度	100	229	34	363
		3年度	193	217	31	441
	一 色	4年度	49	114	5	168
		3年度	38	140	12	190
	吉 良	4年度	16	44	4	64
		3年度	13	50	4	67
	幡 豆	4年度	5	48	0	53
		3年度	9	71	2	82
	合 計	4年度	170	435	43	648
		3年度	253	478	49	780
		対前年比	67.2%	91.0%	87.8%	83.1%

※対前年比…小数点第2位四捨五入

## (4) レファレンスサービス

	4月	5月	6月	7月	8月	9月	10月	11月	12月	1月	2月	3月	合計
本館	515	452	436	649	655	384	581	519	608	572	530	475	6,376
一色	57	59	45	82	54	32	50	57	45	49	36	49	615
吉良	50	49	50	63	61	34	38	42	34	38	36	61	556
幡豆	39	46	54	45	25	12	23	14	22	21	17	16	334
4年度計	661	606	585	839	795	462	692	632	709	680	619	601	7,881
3年度計	591	504	605	983	776	1	745	656	602	720	593	625	7,401
対前年比	111.8%	120.2%	96.7%	85.4%	102.4%	46,200.0%	92.9%	96.3%	117.8%	94.4%	104.4%	96.2%	106.5%

※対前年比…小数点第2位四捨五入

## (5) 複写サービス

館 名	申請件数	複写枚数		
		紙媒体 複写枚数	電子媒体 接写枚数	計
本 館	751	4,868	267	5,135
一 色	131	457	0	457
吉 良	145	672	25	697
幡 豆	39	122	2	124
4年度計	1,066	6,119	294	6,413
3年度計	960	4,620	376	4,996
対前年比	111.0%	132.4%	78.2%	128.4%

※対前年比…小数点第2位四捨五入

## (6) 郵送貸出サービス

年度	高齢者		障害者	
	郵送件数	貸出冊数	郵送件数	貸出冊数
4年度	24	32	2	4
3年度	21	28	9	13

## (7) 録音図書等貸出サービス（点字図書館等からの貸借）

年度	デイジー		点字図書	
	件数	冊数	件数	冊数
4年度	7	7	0	0
3年度	3	7	0	0

## (8) 図書館Wi-Fiシステム新規登録者数・利用回数

## ・新規登録者数

年度	4月	5月	6月	7月	8月	9月	10月	11月	12月	1月	2月	3月	合計
4年度	17	21	17	39	21	21	17	26	11	14	20	21	245
3年度	20	10	12	27	27	2	24	16	6	21	16	15	196

## ・利用回数

年度	4月	5月	6月	7月	8月	9月	10月	11月	12月	1月	2月	3月	合計
4年度	343	379	417	494	510	413	441	426	352	353	362	416	4,906
3年度	373	321	257	421	369	151	332	311	318	318	390	422	3,983

## (9) 読書通帳冊数・利用回数

月	年度	新規登録冊数				更新冊数				利用回数			
		本館	一色	吉良	幡豆	本館	一色	吉良	幡豆	本館	一色	吉良	幡豆
4月	4年度	63	10	5	4	45	14	11	7	2,698	706	552	274
	3年度	106	23	19	18	20	8	10	7	2,874	857	710	393
5月	4年度	46	8	10	3	47	9	14	5	2,520	687	526	287
	3年度	98	12	21	8	33	10	12	4	3,001	791	756	381
6月	4年度	65	9	9	6	46	14	10	2	2,501	699	553	298
	3年度	118	26	5	10	27	8	13	4	2,670	763	665	359
7月	4年度	183	55	26	24	64	20	17	8	3,550	1,113	747	391
	3年度	290	90	59	25	45	14	14	6	3,919	1,219	931	412
8月	4年度	132	40	12	1	59	17	13	5	3,258	1,049	834	377
	3年度	214	44	27	21	47	15	13	4	3,901	1,161	989	549
9月	4年度	60	7	3	6	30	7	11	6	2,065	530	437	246
	3年度	0	0	0	0	0	0	0	0	0	0	0	0
10月	4年度	69	11	13	7	54	12	9	7	2,856	729	555	304
	3年度	94	20	16	8	51	5	20	8	2,943	805	828	372
11月	4年度	62	19	8	0	38	18	10	6	2,543	719	519	271
	3年度	68	29	8	7	41	15	15	2	2,554	734	651	265
12月	4年度	45	18	12	2	45	16	14	7	2,418	641	509	307
	3年度	70	26	4	7	52	14	14	9	2,683	776	589	351
1月	4年度	73	11	6	3	64	13	11	9	2,525	751	517	301
	3年度	63	22	8	6	52	17	13	6	2,819	825	600	280
2月	4年度	50	10	4	2	58	7	14	11	2,530	725	489	294
	3年度	58	27	8	5	48	14	7	5	2,809	779	569	298
3月	4年度	47	6	10	4	56	13	13	4	2,731	704	570	275
	3年度	71	11	5	4	68	9	16	13	2,896	748	566	288
館別合計	4年度	895	204	118	62	606	160	147	77	32,195	9,053	6,808	3,625
	3年度	1,250	330	180	119	484	129	147	68	33,069	9,458	7,854	3,948
総合計	4年度	1,279				990				51,681			
	3年度	1,879				828				54,329			

※市内小学1年生に無料配布878冊（令和3年度1,031冊）、有料発行（1冊300円）143冊（令和3年度125冊）

## 9. 図書館活動指標5年間の推移

項 目		算出方法	30年度	元年度	2年度	3年度	4年度
市民一人当たり	蔵書冊数	蔵書冊数／人口(冊)	4.3	4.3	4.4	4.5	4.5
	貸出冊数	貸出冊数／人口(冊)	6.4	6.1	5.1	6.2	6.3
登録率		登録者数／人口(%)	25.9	27.6	31.0	32.8	34.4
登録者一人当たり	蔵書冊数	蔵書冊数／登録者数(冊)	16.7	15.7	14.2	13.7	13.2
	貸出冊数	貸出冊数／登録者数(冊)	24.7	22.1	16.3	18.8	18.2
蔵書回転率		貸出冊数／蔵書冊数(回)	1.5	1.4	1.2	1.4	1.4
基礎データ		人 口(人) ※各年度3月31日現在	172,424	172,114	171,173	170,493	170,228
		登録者数(人) ※団体を含む	44,690	47,429	53,093	55,898	58,636
		貸出冊数(冊) ※団体貸出を含む	1,102,784	1,049,531	867,275	1,051,949	1,065,384
		蔵書冊数(冊) ※雑誌は除く	744,712	746,810	753,058	764,837	773,699
		図書購入冊数(冊) ※音声・映像を含む	23,242	21,848	22,258	21,691	22,651

※比率…小数点第2位四捨五入

## 10. 図書館利用促進事業（令和4年度実績）

### (1) 行事

#### ●全館共同開催

名称	開催日	会場	内容	参加者数
子ども読書の日記念事業 西尾っ子読書フェスティバル	4/16～ 5/8	本館	<ul style="list-style-type: none"> <li>・落語家 桂文我さんのおやこ寄席</li> <li>・本の箱をつくろう！</li> <li>・出前児童館</li> <li>・展示 読んでみよう！電子書籍</li> </ul>	16組39人 8組22人 48人 —
		一色	<ul style="list-style-type: none"> <li>・図書館バッグを作ろう★（全2回）</li> <li>・こねこね・たねだんご</li> <li>・ワクワク☆おはなしフェスティバル！</li> <li>・この本、読んでみて！～わたしのおすすめ本紹介～</li> <li>・赤いでんしゃ図書館</li> </ul>	16組29人 24人 4組10人 20人 120人
		吉良	<ul style="list-style-type: none"> <li>・おはなし会スペシャル 春が来た！</li> <li>・オリジナル本棚をつくろう！</li> <li>・お気に入りの本にブックカバーをかけよう</li> <li>・かんたん！たのしい！しかけ絵本を作ろう</li> <li>・紙コップロケット</li> <li>・企画展示『宇宙の不思議』</li> </ul>	21人 5人 12人 21人 39人 —
		幡豆	<ul style="list-style-type: none"> <li>・楽しく本を読もう！オリジナルブックカバー作り</li> <li>・みんなあつまれ！春のおはなし会</li> <li>・感謝を届ける花のBookBox</li> <li>・ポプラディアで遊ぼう！</li> <li>・本の木を育てよう！</li> </ul>	10人 19人 4人 24人 76人
		各館	西尾っ子読書クイズ	144人
としょかんおやこ読書 ノートの配布	通年	各館	保育園全年少児配布（配布数2,677冊）	—
読書感想画展	10/22 ～ 2/26	各館	展示「読書感想画入賞作品」	応募総数 491点 入賞 34点
読書通帳ガチャチャレンジ	11/18 ～ 2/26	各館	読書通帳に30冊以上記帳し、ガチャにチャレンジし、オリジナル缶バッチをプレゼント	708人

●本 館

・定例おはなし会

おはなし会名 ※ボランティア実施	開催日	回数	参加者数
※おはなしドキドキの会	第2・4火曜日	9回	207人
※水曜おはなし会	毎週水曜日	25回	263人
おはなし会	第1・3金曜日	23回	128人
※おはなしの会きらら	第1土曜日	4回	50人
※鶴城中学ボランティアーズ	第3土曜日	中止	0人
合 計		61回	648人

※ボランティア実施のおはなし会は、令和4年10月から再開

・ボランティア

団体名	開催日	参加者数
ホビット	第2・4火曜日	204人
よみまあす	第2・4水曜日	0人
合 計		204人

・講座、イベント

名 称	開催日等	内 容	参加者数等
図書館講演会	2/11	「家康、西尾でどうした!？」 講師 伊藤哲央氏	58人
大人向け講座	10/30	古典文学講座「良寛 その尽きない魅力」 講師 黒柳孝夫氏 (愛知大学名誉教授) ※にしお本まつり内にて実施	20人
子ども向け講座	6~9月	元気いっぱい子ども司書養成講座(全8回)	15人
	7/10・7/16	読書感想文講座 講師 NPOとしょかん再発見	27人
	7/27・8/3	調べ学習応援講座 講師 NPOとしょかん再発見	37人
ボランティア養成講座	12/8	読みきかせ・おはなしのための基礎講座 講師 富田信子氏	18人
	1/25	絵本を楽しもう 講師 森岡由紀子氏	16人
読み聞かせ講座	6・8・12・3月の23日	おうちdeよみきかせをしてみよう 保護者向け読み聞かせ講座	45人
利用促進企画	7/7・8	電子図書館の使い方講座 にしお電子図書館で電子雑誌を読もう! 7/7 ①午前 0人 7/8 ②午前 3人 ③午後 3人	9人
	10/30	にしお電子図書館の使い方講座 3人 ※にしお本まつり内にて実施	
	6/11~6/23	雑誌無料配布 保存期間を経過した雑誌を利用者に配布	460人 1,921冊

名 称	開催日等	内 容	参加者数等
利用促進企画	9/17～10/2	本のリサイクル市 図書館で不要となった本を利用者に配布	842人 3,712冊
第17回にしお本まつり (岩瀬文庫との協力行事)	10/29・30	<ul style="list-style-type: none"> <li>・聞かせ屋。けいたろう「絵本講座&amp;おはなし会」(86人)</li> <li>・読書通帳を使ってお得をゲットしよう！(165人)</li> <li>・読書感想画展表彰式(30人)</li> <li>・おもちゃ病院(25人)</li> <li>・楽しい工作教室(307人)</li> <li>・本の修理(15人)</li> <li>・愛知の木で木工体験(50人)</li> <li>・街頭紙芝居(88人)</li> </ul>	766人

●一色学びの館

・定例おはなし会

おはなし会名 ※ボランティア実施	開催日	回数	参加者数
めそっこランド	第2金曜日	12回	46人
ラッコランド	第3木曜日	12回	43人
土曜日のおはなし会	第1・3土曜日	28回	166人
※土曜日のおはなし会	第2土曜日	3回	33人
合 計		55回	288人

※ボランティア実施のおはなし会は、令和5年1月から再開

・講座・イベント

名 称	開催日等	内 容	参加者数
MANABI フェスタ	8/5～8/7	<ul style="list-style-type: none"> <li>・子ども一日司書</li> <li>・ワクワク☆おはなしフェスティバル！</li> <li>・映写会</li> <li>・クイズを解いて工作セットをゲットしよう！</li> <li>・MANABINGOをやろう</li> <li>・図書館探偵団～消えたひめうおちゃんを探せ！～</li> <li>・雑誌の無料リサイクルバザー</li> </ul>	6人 7組16人 5人 61人 93人 50人 1,096冊
講演会	2/19	吉岡しげ美コンサート 茨木のり子を歌う	211人
大人向け講座	4/26	庄野アナと音読を楽しもう！	24人
	2/26	どう読む家康？学芸員が教える古文書講座	18人
子ども向け講座	7/23	宿題おたすけ隊	13人
	8/28 1/29	おはなしスイーツ☆クッキング	8組16人 16組38人
ボランティア講座	6/26	まなびの本棚 ～読み聞かせにピッタリな本と出会おう～	6人
	3/17	はじめてさんのよみかかせ	6人



名 称	開催日等	内 容	参加者数
利用促進企画	5/15 5/29	科学と工作を楽しもう！としょかん科楽クラブ	12人 10人
	6/24	手織りでコースターを作ろう！	10人
	7/3	七夕のつるし飾りづくり	12人
	7/29	くるくるきんぎょ ～やってみようペーパーキリング工作～	16人
	8/27	年輪手ぬぐいを作ってみよう	24人
	9/24	消しゴムはんこ作ろう会 ～ハロウィンはんこでトリックオアトリート！～	4人
	10/16	読み聞かせコンサート ～みんなでつなげようおはなしと音のわ～	127人
	11/26	まなび折り紙茶室 ～クリスマスリースを折りましょう～	14人
	1/4・5	図書館福袋で本はじめ！	58人
	3/12	かんたん手づくりレシートの芯でペン立て工作	20人
	5/28 1/28	おうちでもっと読書！ ダンボールで本箱を作ろう	4組 10人 5組 10人
	9/23 12/4 2/25	まなびブックリスト ～読み聞かせにおすすめな絵本紹介～	4人 5人 4人
	5・7・9 11・1・3月	ロビーコンサート（全6回）	141人
	学校等支援	6/21・8/24 10/11・1/10 2/14・3/14	一色保育園おはなし会（全6回）
中止		子育て支援センターいっしき出張おはなし会	0人
企画展示	11/1～11/30	知ってみよう！考えてみよう！みんなのSDGs	4,932人
	12/3～1/29	宗田理のふるさと三河 ぼくらの七日間戦争と太平洋戦争 【関連行事】 『早咲きの花』上映会（1/28）	1,493人 138人

●吉良図書館  
・定例おはなし会

おはなし会名 ※ボランティア実施	開催日	回数	参加者数
おはなしキラキラ	第1・3・5水曜日	28回	131人
おはなしくるりん	第3水曜日	12回	54人
※土曜おはなし会	第2土曜日	6回	31人
※よみきかせ会	第1日曜日	6回	35人
合 計		52回	251人

※ボランティア実施のおはなし会は、令和4年9月から再開

・講座・イベント

名 称	開催日等	内 容	参加者数
きらっとまつり	11/12・13 11/19・20	<ul style="list-style-type: none"> <li>・本と雑誌のリサイクル 図書館で不要となった本を利用者に配布</li> <li>・図書館クイズラリー</li> <li>・にしお電子図書館体験会</li> <li>・映写会『人生劇場』</li> <li>・おはなし会スペシャル なにがでるかな！ 絵本を使わないおはなし会</li> <li>・布のブックカバーを作ろう！</li> </ul>	173人 1,242冊 52人 22人 4人 7人 8人
講演会	5/15	はせがわさとみトークショー	22人
大人向け講座	10/7	おすすめ絵本紹介	8人
	2/25	尾崎士郎を知ろう！	25人
子ども向け講座	5/29	しおりを作って、大切な人にプレゼントしよう	5人
	7/18	宿題お助け隊！自由研究はじめの一步	5人
	3/26	英語であそぼう！	9人
利用促進企画	6/21～7/7	星に願いをかけよう	77人
	7/1～8/31	どくしょスタンプラリー	440人
	9/17・18	【視聴覚資料利用促進企画】 吉良図書館DVD人気ランキング	11人
	10/1～10/30	いくつあるかな？かぼちゃおぼけの数かぞえ	156人
	12/3～12/25	本の感想を書いてツリーに飾ろう！	31人
	1/7・8	新春！名言おみくじ	195人
	2/28～3/31	春待ちビンゴ	67人
	3/18・19	【視聴覚資料利用促進企画】 DVDアワードコレクション	13人
企画展示	5/14～5/29	歴史・時代小説～作家で選ぶ物語～	—
	6/4～6/26	BPM Reading ～“ドキドキ”で絵本を選ぼう～	—
	7/1～8/31	調べ学習の部屋	—
	9/3～9/30	童心社『おいしいのぼうけん』複製画展	—
	10/8～11/6	【@ライブラリー】鉄道！—鉄道今昔物語—	—
	3/11～4/2	しかけ絵本の世界	—

● 幡豆図書館

・ 定例おはなし会

おはなし会名 ※ボランティア実施	開催日	回数	参加者数
おはなしぴょーん	第1火曜日	12回	27人
いちごおはなし会	第4火曜日	12回	35人
はずっこおはなし会	第3火曜日	12回	36人
※幡豆よみきかせの会	第2・4日曜日	12回	119人
合 計		48回	217人

※ボランティア実施のおはなし会は、令和4年10月から再開

・ 講座・イベント

名 称	開催日等	内 容	参加者数
はずっとまつり	10/8・9	<ul style="list-style-type: none"> <li>・ワクワクいっぱい！あきのおはなしかい</li> <li>・体験！司書のおしごと</li> <li>・新聞紙で作って遊ぼう！的当てゲーム</li> <li>・豆たたみを作ろう！ 講師 榊原タタミ店</li> <li>・電子図書館にチャレンジ</li> </ul>	7人 3人 2人 13人 6人
講演会	12/18	「身近な雑草の活用術を学ぼう」 講師 前田純氏	30人
大人向け講座	5/22	絵本で子育て！	5人
	12/4	アルコールインクアートを体験しよう 講師 栗田夏帆氏	10人
	2/5	畳べりで図書館カードケースを作ろう	6人
子ども向け講座	7/10	宿題おたすけデー 読書感想文の書きかた教室	9人
		宿題おたすけデー 自由研究編 水の実験教室	7人
	3/4	ダンボールで引き出しつき本箱を作ろう！	5人
利用促進企画	7/1～8/31	どくしょdeビンゴ	165人
	7/1～8/31	はずみんわクイズ	73人
	8/27～9/3	本をかりてかんぱつざいバッジを作ろう	48人
	9/24・25	本のリサイクル市	109人 1,026冊
	10/29～11/11	お楽しみ♪ 本の福袋	55人
	11/26～12/25	スタッフが選んだクリスマスおすすめ本でどれが好き？ツリーにかざりをつけて投票しよう	104人
	12/25	クリスマスおたのしみ抽選会	50人
	1/4～1/15	としよみくじ	334人

名 称	開催日等	内 容	参加者数
企画展示	6/1～6/30	ボクニキミニ	—
	3/1～3/15	消防・火災予防	—

(2) ブックスタート

実施場所	西尾市保健センター	西尾市吉良保健センター	合 計
実施者数	839人	268人	1,107人
うち貸出カード 新規登録者数	46人	21人	67人
実施日	毎月第1・2・3金曜日	毎月第2水曜日	—
内容	<ul style="list-style-type: none"> <li>・対象：4ヶ月児健診を受診の親子（市外を除く）</li> <li>・配布絵本：「いないいないばあ」「ぴよーん」から1冊</li> </ul>		

※貸出カード新規登録者数＝ブックスタートで配布した申請書での貸出カード登録者数

●ブックスタートフォローアップ行事（再掲）

実施館	名 称	対象者	回数	参加人数	開催日
本 館	おはなし会	0～2歳児	23回	128人	第1・3金曜日
一色学びの館	ラッコランド	0・1歳児	12回	43人	第3木曜日
吉良図書館	おはなしキラキラ	0～4歳児	28回	131人	第1・3・5水曜日
幡豆図書館	いちごおはなし会	0・1歳児	12回	35人	第4火曜日

(3) マタニティクラス訪問

実施日	内 容	実施場所	参加人数
6/2 9/1 12/1 3/2	<ul style="list-style-type: none"> <li>・妊娠中からはじめる絵本の楽しみ方について</li> <li>・絵本の読みきかせの実演</li> <li>・大人が楽しめる絵本の紹介 など</li> </ul>	西尾市保健センター	33人

(4) 展 示

●本 館

【1階 展示ロビー】

展示期間	展示テーマ	展示期間	展示テーマ
4/7～5/18	落語を楽しもう！	10/21～11/16	鉄道（@ライブラリー）
5/20～6/15	美しい本、集めました	11/18～12/14	新年を迎える準備

展示期間	展示テーマ	展示期間	展示テーマ
6/17～7/20	図解 マンモス	12/16～1/18	紙と暮らす(12/16は紙の日)
7/21～8/16	SDGsを考えよう 自分たちの身近なこと(食品ロス・ゴミ問題等)	1/20～2/15	天下人 徳川家康
8/17～9/9	ひんやりスイーツを作ろう!	2/17～3/15	「忍」の本
9/17～11/4	聞かせ屋。けいたろうの本	3/17～4/19	スタジオジブリの世界

### 【1階展示 児童コーナー】

展示期間	展示テーマ	展示期間	展示テーマ
4/22～5/18	自然や緑を大切に	11/18～12/14	命に関する本
5/20～6/15	図書館がテーマのおはなし	12/16～12/25	クリスマス
6/17～8/31	過去の課題図書	12/27～1/18	伝記
8/19～9/9	キャンプを楽しむ本・絵本	1/20～2/15	節分 豆まき 恵方巻～節分に何をする?
9/17～10/19	秋の実りの本	2/17～3/15	桃の花/梅の花 もうすぐ春
10/21～11/16	歯を大切に～11/18は「いい歯の日」	3/17～4/19	先生ってどんな人?

### 【1階展示 ロビー郷土】

展示期間	展示テーマ	展示期間	展示テーマ
5/9～7/17	名鉄電車	10/21～1/18	宗田理ワールド
7/18～8/17	神谷傳兵衛	1/20～4/19	郷土の絵本作家の本
8/18～10/19	茶・抹茶・お茶スイーツに関する本		

### 【2階展示 展示コーナー】

展示期間	展示テーマ	展示期間	展示テーマ
4/22～5/18	がんばれ!新社会人!	10/21～11/16	カメラ片手に出掛けよう
5/20～6/15	本で旅する	11/18～12/14	和歌で味わう源氏物語
6/17～7/20	どんな香りが好き?	12/16～1/18	和をまとう～和服の本
7/21～8/17	夜に魅せられて	1/20～2/15	雪山へ出かけよう
8/18～9/9	青の世界	2/17～3/15	はじめよう!
9/17～10/19	千利休生誕500年 茶の湯の本	3/17～4/19	新札発行

### 【2階展示 小説コーナー】

展示期間	展示テーマ	展示期間	展示テーマ
4/22～5/18	旅立ちの物語	10/21～11/16	気軽にどうぞ。短編小説
5/20～6/15	女性作家が書く時代小説	11/18～12/14	ライトノベルを楽しむ
6/17～7/14	にしお電子図書館で読める小説本	12/16～1/18	今年亡くなった小説家たち
7/15～8/18	没後50年～川端康成の小説を読む	1/20～2/15	芥川賞・直木賞 過去の作品から最新まで
8/19～9/9	音楽が聴こえる小説	2/17～3/15	名推理に酔いしれる～探偵が活躍する推理小説
9/17～10/19	旅情小説	3/17～4/19	遠藤周作生誕100年

●一色学びの館

【1階展示 柱展示コーナー】

展示期間	展示テーマ	展示期間	展示テーマ
4/1～5/31	季節と行事の本 4～5月	10/1～10/31	秋の読書週間にオススメの本
4/1～4/30	4月19日は飼育の日！	11/1～11/30	どんな秋がすき？芸術、食べもの、それとも…？
5/1～5/31	ゴミ0の日に考えよう！ゴミのこと、環境のこと	12/1～1/30	季節と行事の本 12～1月
6/1～8/30	季節と行事の本 6～8月	12/1～12/28	クリスマス何しよう？
6/1～6/30	雨のおはなし	1/4～1/31	節分だ！豆まきするぞ！
7/1～8/31	詩・作文・読書感想文の書き方	2/1～2/28	にゃんにゃんねこの日
9/1～11/30	季節と行事の本 9～11月	2/1～3/31	季節と行事の本 2～3月
9/1～9/30	こわ～い絵本特集	3/1～3/31	ワクワク保育園・幼稚園・小学校

【1階展示 絵本コーナー】

展示期間	展示テーマ	展示期間	展示テーマ
6/24～7/31	まなびの本棚関連展示	9/4～9/30	消しゴムはんこ作ろう会関連展示
9/23～9/30 12/4～12/28 2/25～3/31	まなびブックリスト関連展示	10/7～10/31	ありがとう山脇百合子さん

【1階展示 新刊横コーナー】

展示期間	展示テーマ	展示期間	展示テーマ
4/1～4/30	4月23日は西尾市子ども読書の日！ 学びの館のおススメ本	11/1～11/30	いろいろなお仕事があります
4/9～4/30	庄野アナと音読を楽しもう！関連展示	12/1～12/28	うさぎ年がとんでくる
5/1～8/31	読んでみよう！過去の課題図書	1/4～1/31	みんなに贈る名作絵本
6/1～6/30	知ろう！学ぼう！食べ物のこと！	2/1～3/5	たのしいひなまつり
7/1～8/31	夏休みにおすすめの本	3/1～3/31	絵本週間にこんな本はいかが？ 図書館員のおすすめ絵本
9/1～9/30	おじいちゃんおばあちゃん大好き！ 敬老の日	12/1～2/28	@ライブラリー教えて！徳川家 康ってどんな人？
10/1～10/31	ハロウィンをたのしもう★	3/1～4/30	@ライブラリー教えて！徳川家 康のいた時代～戦国から江戸～

【1階展示 ロビー】

展示期間	展示テーマ	展示期間	展示テーマ
4/16～5/8	赤いでんしゃ図書館	8/7～9/4	作って遊んで学ぼうさい関連展示
6/14～7/10	まちはぐ関連展示	9/6～10/22	「人生フルーツ」関連展示
7/27～8/2	私たちの海を守ろう	10/1～11/30	10月14日は鉄道の日！@ライブラリー
8/25～9/30	9/21は世界アルツハイマーデー	12/3～1/29	企画展関連展示 宗田理氏著作 展示

【2階展示 新刊横コーナー】

展示期間	展示テーマ	展示期間	展示テーマ
4/1～4/30	図書館記念日	10/1～10/31	ミステリー記念日～ミステリーの世界にご招待～
5/1～5/31	愛鳥週間 いろんな鳥を見てみましょう！	11/1～11/30	来年は卯年！年賀状お役立ち特集
6/1～6/30	間違った情報に騙されない！メディアリテラシーの日	12/1～12/28	断捨離 新しい1年をすっきりとした気持ちで始めよう！
7/1～7/31	お盆休みも読書！	1/4～1/31	直木賞・芥川賞作家特集
8/1～8/31	防災週間	2/1～2/28	本から見る新選組～江戸末期を駆け抜けた隊士たち～
9/1～9/30	担当の本棚からおすすめ小説のご案内	3/1～3/31	本屋大賞ノミネート作家

●吉良図書館

【正面展示コーナー】

展示期間	展示テーマ	展示期間	展示テーマ
4月	新茶いかがでしょう？	10月	占い、信じますか？
5月	五月病大丈夫？	11月	コドモノタメノ100サツ
6月	・歯のはなし ・6月29日はビートルズの日	12月	・4年に1度の祭典 サッカー特集 ・おもてなし
7月	エコでも涼しく！	1月	徳川家康とその時代
8月	・絵本で平和を考える ・今宵の月の名は	2月	お茶の時間にしませんか？
9月	再確認！ビジネスマナー	3月	・入園・入学 準備中！ ・さあ、旅に出よう！

【YA展示コーナー】

展示期間	展示テーマ	展示期間	展示テーマ
4月	お仕事小説	10月	世界遺産
5月	街道探訪	11月	おいしい絵本をめしあがれ
6月	雨の本	12月	和をたしなむ
7月	オタクな人々	1月	新春名言発掘
8月	YAリスト	2月	見上げてみよう！夜の空
9月	ジブリの本	3月	卒業・旅立ち

【一般壁面展示コーナー】

展示期間	展示テーマ	展示期間	展示テーマ
4月	本屋大賞	10月	音楽を描いた本
5月	政治を知る	11月	文学散歩
6月	時の記念日によせて	12月	思いっきり笑って厄落とし
7月	そうだったのか！日本の歴史	1月	冬を楽しもう！ウィンタースポーツ
8月	お化け屋敷（怖い本）	2月	愛知が舞台の本
9月	本が泣いています	3月	新しい人間関係

【医療展示コーナー】

展示期間	展示テーマ	展示期間	展示テーマ
4月	ストレス解消法	10月	睡眠の質を高めよう
5月	骨密度	11月	更年期障害を乗り切ろう
6月	なんとなく不調ありませんか？	12月	食べすぎ注意
7月	皮膚トラブル	1月	体を温めて元気に！
8月	子どもの心と体	2月	アレルギーを知ろう
9月	美を求める女たち	3月	自分を守る！健康診断

【企画展示室】

展示期間	展示テーマ	展示期間	展示テーマ
4/16～5/8	【西尾つ子読書フェスティバル】宇宙の不思議	9/3～9/30	童心社『おしいれのぼうけん』複製画展
5/14～5/29	歴史・時代小説～作家で選ぶ物語～	10/8～11/6	【@ライブラリー】鉄道！—鉄道今昔物語—
6/4～6/26	BPM Reading～“ドキドキ”で絵本を選ぼう～	3/11～4/2	しかけ絵本の世界
7/1～8/31	調べ学習の部屋		

● 幡豆図書館

【玄関ロビー展示コーナー】

展示期間	展示テーマ	展示期間	展示テーマ
4月	SDGs	10月	ペット正しく飼っていますか？
5月	いやされる本	11月	@ライブラリー 鉄道で旅に出よう
6月	知って得する！お金、投資、節約	12月	宇宙
7月	賞をとった本・絵本	1月	本で世界を旅しよう
8月	LGBTQ、多様性	2月	あらためてルール・マナーを学ぶ
9月	技あり！思わず手に取る「面白いタイトル」の本	3月	教科書に載った本

【植物展示コーナー】

展示期間	展示テーマ	展示期間	展示テーマ
4月	土づくり	10月	果物
5月	身近な植物 野草・雑草	11月	庭木の剪定
6月	野菜	12月	苔・盆栽
7月	ガーデニング	1月	フラワーアレンジメント
8月	夏の花	2月	寄せ植え
9月	ハーブ	3月	多肉植物

【2階ロビー展示】

展示期間	展示テーマ	展示期間	展示テーマ
4～5月	植物&生物多様性	12～2月	YA向けの読み物
6～8月	こわい	3月	れきし
9～11月	ふしぎ・ひみつ		



【一般展示コーナー】

展示期間	展示テーマ	展示期間	展示テーマ
4月	新書特集	10月	更年期を乗り切ろう
5月	がんばりすぎてない？	11月	なつかしの〇〇
6月	伝える力	12月	眺める本
7月	地質を学ぼう	1月	読んだらHAPPY
8月	平和について考えてみよう	2月	美しくなりたい！
9月	防災の本	3月	スタートブック～始める本～

【小説展示コーナー】

展示期間	展示テーマ	展示期間	展示テーマ
4月	女性が主人公	10月	乗り物小説
5月	謎解き～殺人のないミステリ～	11月	お店が舞台の小説
6月	結婚	12月	別れ
7月	不思議な話	1月	笑い
8月	植物小説	2月	武士・侍・時代劇
9月	記者と小説家	3月	おもいで

## 11. ボランティア活動（令和4年度実績）

※活動回数は図書館での実施回数

※活動回数0回＝新型コロナ対策のため未実施、活動回数1回＝「にしお本まつり」にて活動

※ボランティアによるおはなし会は、秋から再開（一色は1月から）

活動内容	グループ名	会員数	活動日	拠点館	活動時間	活動回数	
おはなし会	よみきかせ	水曜おはなし会	7人	毎週水曜日	本館	PM 3:00～	25回
		おはなしドキドキの会	6人	第2・4火曜日	本館	AM10:30～	9回
		鶴城中学ボランティアーズ	—	第3土曜日	本館	PM 3:00～	0回
		ブタヤマさんのおはなし会	6人	にしお本まつり	本館	不定期	1回
		幡豆よみきかせの会	15人	第2・4日曜日	幡豆	AM10:30～	12回
		一色おはなし会	8人	第2土曜日	一色	AM10:30～	3回
	こうまの会	18人	第1日曜日 第2土曜日	吉良	AM10:30～	13回	
	ストーリーテリング	ストーリーテリングの会 きらら	6人	第1土曜日	本館	AM11:00～	4回
		おはなしたまてばこ	3人	第2土曜日	一色	AM10:30～	0回
ブックスタート	ブックスタート ボランティア（西尾会場）	16人	第1～3金曜日 月3回	本館	PM 1:30～	0回	
	ブックスタート ボランティア（吉良会場）	12人	第2水曜日 月1回	本館	PM 1:30～	0回	
朗読	幡豆ろうどく練習会	14人	第4土曜日	幡豆	PM 2:00～	0回	
	みすず星の会	5人	第2木曜日	本館	AM10:00～	0回	
対面朗読	よみまあす	8人	第2・4水曜日	本館	PM 1:30～	0回	
図書修理	ホビット	12人	第2・4火曜日	本館	AM10:00～	29回	
おもちゃ修理	西尾おもちゃ病院	7人	第3土曜日	本館	AM10:00～	1回	
その他	ボランティア（個人）				不定期	0回	

## 12. 学校・保育園等支援（令和4年度実績）

### (1) 体験学習等受入れ

館名	職場体験 小学生			職場体験 中学生			図書館実習 大学生			社会体験 教師		
	校数	人数	延べ 日数	校数	人数	延べ 日数	件数	人数	延べ 日数	件数	人数	延べ 日数
本館	0	0	0	0	0	0	0	0	0	0	0	0
一色	0	0	0	1	2	3	0	0	0	0	0	0
吉良	0	0	0	1	30	1	0	0	0	0	0	0
幡豆	0	0	0	1	2	2	0	0	0	0	0	0
合計	0	0	0	3	34	6	0	0	0	0	0	0

### (2) 学校・保育園来館受入れ

種 別	保育園・幼稚園						小学校			中学校		
	見 学			よみきかせ			見学・調べ学習			見学・調べ学習		
内 容	園数	回数	人数	園数	回数	人数	校数	回数	人数	校数	回数	人数
本 館	0	0	0	0	0	0	2	3	145	0	0	0
一 色	0	0	0	1	6	322	3	6	289	0	0	0
吉 良	0	0	0	0	0	0	2	2	108	0	0	0
幡 豆	0	0	0	0	0	0	1	1	34	0	0	0
合 計	0	0	0	1	6	322	8	12	576	0	0	0

### (3) 学校・保育園等訪問

種 別	内 容	実施施設数	実施回数	対象者数
保育園・幼稚園	よみきかせ等	7	7	355
児童クラブ		0	0	0
子育て支援センター等		1	1	18
ふれあいセンター等		0	0	0
合 計		8	8	373

(参考資料)

## 西三河公立図書館の状況

●休館日・開館時間（令和5年3月31日現在）

図書館名 ( ) 内は中央館以外	休館日	開館時間
安城市図書情報館	<ul style="list-style-type: none"><li>火曜日（祝日は開館）</li><li>第4金曜日</li><li>特別図書整理日</li><li>年末年始</li></ul>	<ul style="list-style-type: none"><li>平日：午前9時～午後8時</li><li>土日祝：午前9時～午後6時</li></ul>
岡崎市立中央図書館 (額田)	<ul style="list-style-type: none"><li>水曜日（祝日の場合は開館）</li><li>特別整理期間</li><li>年末年始</li></ul>	<ul style="list-style-type: none"><li>中央：午前9時～午後9時</li><li>額田：午前9時～午後7時</li></ul>
刈谷市中央図書館 (城町、富士松)	<ul style="list-style-type: none"><li>月曜日（祝日の場合、中央図書館のみ開館）</li><li>祝日の翌日（日・月曜日の場合は火曜日）</li><li>館内整理日（第4金曜日）</li><li>特別整理日</li><li>年末年始</li></ul>	<ul style="list-style-type: none"><li>中央： 午前9時～午後7時（4月～9月の火～金曜） 午前9時～午後6時（10月～3月の火～金曜、通年の土日祝）</li><li>城町、富士松：午前10時～午後6時</li></ul>
幸田町立図書館	<ul style="list-style-type: none"><li>月曜日（祝日・振替休日の場合は翌日）</li><li>館内整理日</li><li>特別整理期間</li><li>年末年始</li></ul>	<ul style="list-style-type: none"><li>午前9時～午後7時</li></ul>
高浜市立図書館 (吉浜、高取)	<ul style="list-style-type: none"><li>火曜日（祝日は開館）</li><li>特別整理日</li><li>年末年始</li></ul>	<ul style="list-style-type: none"><li>本館：午前9時～午後6時</li><li>吉浜、高取：午前10時～午後5時</li></ul>
知立市図書館	<ul style="list-style-type: none"><li>月曜日（祝日は開館）</li><li>館内整理日（第4金曜日）</li><li>特別館内整理期間</li><li>年末年始</li></ul>	<ul style="list-style-type: none"><li>平日：午前9時～午後7時</li><li>土日祝：午前9時～午後5時</li></ul>
豊田市中央図書館	<ul style="list-style-type: none"><li>月曜日（祝日は開館）</li><li>特別整理休館日</li><li>年末年始</li></ul>	<ul style="list-style-type: none"><li>午前10時～午後8時</li></ul>
碧南市民図書館 (南部、中部)	<ul style="list-style-type: none"><li>月曜日（祝休日の場合は直後の祝休日ではない日）</li><li>月末休館日（土日の場合は直前の金曜日）</li><li>特別整理期間</li><li>年末年始</li></ul>	<ul style="list-style-type: none"><li>本館：午前9時～午後7時（2階フロア、土日祝は午後5時まで）</li><li>分館：午前9時～午後5時</li></ul>
みよし市中央図書館 (カンネット図書コーナー)	<ul style="list-style-type: none"><li>月曜日（祝日の場合は翌平日）</li><li>館内整理休館日（中央のみ第4木曜日）</li><li>特別整理休館日（中央のみ）</li><li>年末年始</li><li>8月19日（中央のみいいじゃん祭りのため）</li></ul>	<ul style="list-style-type: none"><li>中央：午前9時～午後7時（火～土曜） 午前9時～午後6時（日曜）</li><li>カンネット：午前10時～午後7時</li></ul>
西尾市立図書館 (一色、吉良、幡豆)	<ul style="list-style-type: none"><li>月曜日（祝日は開館）</li><li>館内整理日（本館のみ 毎月第3木曜日）</li><li>特別整理期間</li><li>年末年始</li></ul>	<ul style="list-style-type: none"><li>本館、一色：午前9時～午後7時</li><li>吉良、幡豆：午前9時～午後6時</li></ul>

(参考資料)

## 西尾市立図書館の設置及び管理に関する条例

昭和58年6月20日条例第15号

(趣旨)

第1条 この条例は、図書館法（昭和25年法律第118号）第10条及び地方自治法（昭和22年法律第67号）第244条の2の規定に基づき、西尾市立図書館の設置及び管理について必要な事項を定めるものとする。

(設置)

第2条 図書、記録その他必要な図書館資料（以下「図書」という。）を収集し、整理し、保存して、一般公衆の利用に供し、市民の教育と文化の発展に寄与するため、西尾市立図書館（以下「図書館」という。）を西尾市亀沢町474番地に設置する。

2 前項の図書館に、次のとおり分館を置く。

名 称	位 置
西尾市立一色学びの館	西尾市一色町一色東前新田8番地
西尾市立吉良図書館	西尾市吉良町荻原大道通14番地1
西尾市立幡豆図書館	西尾市寺部町林添89番地1

(事業)

第3条 図書館及び分館（以下「図書館等」という。）は、その目的を達成するため、次の事業を行う。

- (1) 図書を収集し、整理し、及び保存すること。
- (2) 図書を一般公衆の利用に供し、図書館等を利用する者（以下「入館者」という。）の相談に応ずること。
- (3) 読書会、研究会等を主催し、その奨励を行うこと。
- (4) 館報、目録その他読書資料を発行し、及び頒布すること。
- (5) 読書会及び図書に関する講演会、研究会、講習会等のための会場を提供すること。
- (6) 他の図書館及び社会教育施設と協力すること。
- (7) 配本所等に配本を行うこと。
- (8) その他教育委員会が必要と認めた事業を行うこと。

(図書館等の管理)

第3条の2 図書館等の管理は、西尾市公の施設に係る指定管理者の指定手続等条例（平成17年西尾市条例第9号）に基づき、教育委員会が指定するもの（以下「指定管理者」という。）にこれを行わせることができる。

(指定管理者が行う業務)

第3条の3 前条により指定管理者が管理を行う場合、指定管理者は、次に掲げる業務を行うものとする。

- (1) 第3条に規定する事業の運営に関する業務（図書の収集及び廃棄に係る決定を除く。）
- (2) 第5条に規定する複写手数料の収受に関する業務
- (3) 第7条に規定する利用許可に関する業務
- (4) 図書館等の施設及び設備の維持管理に関する業務
- (5) その他教育委員会が必要と認める業務

(指定管理者の権限)

第3条の4 指定管理者は、指定が効力を有する間、次条から第8条まで、第11条及び第13条に規定する市長及び教育委員会の権限を行うものとする。ただし、地方自治法第244条の2第11項の規定により、管理の業務の全部又は一部の停止を命ぜられた期間における当該停止を命ぜられた業務に係るものを除く。

(入館の制限)

第4条 教育委員会は、次の各号の一に該当する場合には、入館を禁じ、又は退館を命ずることができる。

- (1) 入館者に迷惑をかけ、又は図書及び図書館等の施設、附属設備等を損傷するおそれがあると認めるとき。
- (2) その他管理上支障があると認めるとき。

(図書の複写)

第5条 図書の複写をしようとする者は、教育委員会の許可を受けなければならない。

2 前項の許可を受けた者は、複写1枚につき10円の手数料を納付しなければならない。

(手数料の減免)

第6条 市長は、特別の事由があると認めるときは、前条の手数料を減免することができる。

(利用の許可)

第7条 読書会若しくは図書に関する講演会、研究会、講習会等のため又は教育委員会が必要と認められた事由により図書館等の施設、附属設備及び機材（以下「施設等」という。）を利用しようとする者は、あらかじめ教育委員会の許可を受けなければならない。

2 教育委員会は、施設等の管理上必要があるときは、前項の許可に条件を付けることができる。

(利用許可の制限)

第8条 教育委員会は、次の各号の一に該当する場合には、施設等の利用を許可しない。

- (1) 公の秩序又は善良な風俗を乱すおそれがあると認めるとき。
- (2) 専ら営利を目的とする行為を行うとき。
- (3) その他管理上支障があると認めるとき。

(目的外利用等の禁止)

第9条 第7条第1項の許可を受けた者（以下「利用者」という。）は、施設等の利用の許可を受けた目的以外に利用し、又はこれらの利用の権利を譲渡し、若しくは転貸してはならない。

(特別の設備)

第10条 利用者は、図書館等に特別の設備をし、又は変更を加えてはならない。ただし、あらかじめ教育委員会の許可を受けたときは、この限りでない。

(許可の取消し及び利用の中止命令)

第11条 教育委員会は、次の各号の一に該当するときは、第7条第1項の許可を取り消し、又は利用の中止を命ずることができる。

- (1) 利用者が、第13条の規定に違反したとき。
- (2) 公共の福祉その他やむを得ない理由があるとき。

2 前項第1号の規定により第7条第1項の許可を取り消し、又は利用の中止を命じた場合において利用者が受ける損害については、その責めを負わない。

(原状復帰の義務)

第12条 利用者は、施設等の利用を終わったとき、又は前条の規定により許可を取り消され、若しくは利用の中止を命ぜられたときは、直ちに原状に復帰して返還しなければならない。

(入館者の義務)

第13条 入館者は、この条例及びこれに基づく規則の規定並びに教育委員会の指示に従わなければならない。

(損害賠償)

第14条 入館者が図書及び施設等を損傷し、又は滅失したときは、それによって生じた損害を賠償しなければならない。ただし、市長が損害を賠償させることが適当でないとき認めるときは、この限りでない。

(図書館協議会)

第15条 図書館法第14条第1項の規定に基づき、図書館に西尾市図書館協議会（以下「協議会」という。）を置くことができる。

- 2 協議会の委員は、学校教育及び社会教育の関係者、家庭教育の向上に資する活動を行う者並びに学識経験のある者の中から、教育委員会が任命する。
- 3 協議会の委員の定数は、10人以内とする。
- 4 協議会の委員の任期は2年とし、再任を妨げない。ただし、補欠委員の任期は、前任者の残任期間とする。

(委任)

第16条 この条例に定めるもののほか、必要な事項は、教育委員会が定める。

附 則

(施行期日)

- 1 この条例は、昭和58年8月1日から施行する。  
(西尾市立図書館岩瀬文庫設置条例の廃止)
- 2 西尾市立図書館岩瀬文庫設置条例(昭和30年西尾市条例第65号)は、廃止する。  
(西尾市立郷土館の設置及び管理に関する条例の廃止)
- 3 西尾市立郷土館の設置及び管理に関する条例(昭和42年西尾市条例第5号)は、廃止する。  
(一色町、吉良町及び幡豆町の編入に伴う経過措置)
- 4 一色町、吉良町及び幡豆町の編入の日の前日までに、編入前の一色学びの館設置及び管理に関する条例(昭和63年一色町条例第23号)、吉良町立図書館の設置及び管理に関する条例(昭和59年吉良町条例第7号)又は幡豆町立図書館の設置及び管理に関する条例(平成4年幡豆町条例第16号)の規定によりされた処分、手続その他の行為は、それぞれこの条例の相当規定によりされたものとみなす。

附 則(平成元年12月26日条例第21号)

この条例は、平成2年1月1日から施行する。

附 則(平成6年3月29日条例第10号)

この条例は、平成6年4月1日から施行する。

附 則(平成13年6月20日条例第16号抄)

この条例は、平成13年7月1日から施行する。

附 則(平成23年3月28日条例第7号)

この条例は、平成23年4月1日から施行する。

附 則(平成24年3月28日条例第16号)

この条例は、平成24年4月1日から施行する。

附 則(平成29年12月26日条例第29号)

この条例は、平成30年4月1日から施行する。

(参考資料)

## 西尾市立図書館の管理及び運営に関する規則

昭和58年7月1日教育委員会規則第2号

(趣旨)

第1条 この規則は、西尾市立図書館の設置及び管理に関する条例(昭和58年西尾市条例第15号。以下「条例」という。)第16条の規定に基づき、西尾市立図書館(以下「図書館」という。)の管理及び運営について必要な事項を定めるものとする。

(職員)

第2条 図書館に館長を置く。

2 前項に規定する館長のほか、図書館及び分館(以下「図書館等」という。)に必要な職員を置くことができる。

(職務)

第3条 館長は、図書館等の事務を掌理し、所属職員を指揮監督する。

2 前条第2項の規定により置かれる職員は、上司の命を受け、所管の事務を処理する。

(開館時間)

第4条 図書館等の開館時間は、次のとおりとする。

- (1) 図書館、西尾市立一色学びの館 午前9時から午後7時まで
  - (2) 西尾市立吉良図書館、西尾市立幡豆図書館 午前9時から午後6時まで
- 2 前項の規定にかかわらず、教育委員会が必要と認めるときは、開館時間を変更することができる。

(休館日)

第5条 図書館等の休館日は、次のとおりとする。ただし、教育委員会が必要があると認めるときは、これを変更し、又は臨時に休館することができる。

- (1) 月曜日(休日に当たるときを除く。)
- (2) 12月29日から翌年の1月3日までの日
- (3) 館内整理日
- (4) 特別整理期間

(図書の複写)

第6条 条例第5条第1項の規定により図書、記録その他必要な図書館資料(以下「図書」という。)の複写をしようとする者は、複写申込書(様式第1号)を教育委員会に提出しなければならない。

- 2 教育委員会は、前項の図書の複写を不相当と認めるときは、申込みに応じないものとする。
- 3 図書の複写について、著作権法(昭和45年法律第48号)の規定による責任は、当該複写の申込みをした者が負わなければならない。

(館外貸出しの要件)

第7条 館外貸出しをすることができる者は、次の各号の一に該当するものとする。

- (1) 県内に住所を有する者
- (2) 県内の事務所又は事業所に勤務する者
- (3) 県内の学校に在学する者
- (4) 前各号に掲げる者のほか、教育委員会が特に相当と認めるもの

(貸出カードの交付等)

第8条 図書の館外貸出しを受けようとする者は、あらかじめ貸出カード交付申請書(様式第2号)を教育委員会に提出し、貸出カード(様式第3号)の交付を受けなければならない。

2 前項の申請書の記載事項に変更のあったときは、速やかにその旨を教育委員会に届け出なければならない。

(貸出カードの使用)

第9条 貸出カードの交付を受けた者が、図書の館外貸出しを受けるときは、貸出カードを職員に提示しなければならない。

2 貸出カードは、他人に貸与し、又は譲渡してはならない。



(貸出カードの紛失及び再交付)

第10条 貸出カードを紛失したときは、速やかにその旨を教育委員会に届け出なければならない。

2 貸出カードの再交付の手続については、第8条の規定を準用する。

(貸出数量及び期間)

第11条 図書館等を利用する者1人あたり同時に館外貸出しのできる図書の数量は、20冊以内とする。

2 前項の規定により貸出しをする期間は、貸出しの日及び返納の日を含めて15日以内とする。ただし、返納すべき日が休館日に当たるときは、その翌日とする。

3 前2項の規定にかかわらず、教育委員会が必要と認めるときは、貸出数量及び期間を変更することができる。

(貸出しの制限)

第12条 次に掲げる図書は、館外貸出しをしないものとする。ただし、館長が特に必要と認めるときは、この限りでない。

(1) 貴重資料及び郷土資料

(2) 辞書、事典、年鑑、人名録、統計書等

(3) 新聞

(4) その他館長が館外貸出しをすることが適当でないとするもの

(貸出しの停止)

第13条 図書の館外貸出しを受け、所定の日までに返納しなかった者に対し、館長は、一定期間貸出しを停止することができる。

(団体貸出し)

第14条 教育委員会が必要があると認める各種団体は、団体貸出しを受けることができる。

(準用)

第15条 第8条から第13条までの規定は、団体貸出しについて準用する。この場合において、第11条第1項中「20冊」とあるのは「200冊」と、同条第2項中「15日」とあるのは「30日」と読み替えるものとする。

(利用許可の申請)

第16条 条例第7条第1項の規定により図書館等の施設、附属設備及び機材（以下「施設等」という。）の利用の許可を受けようとする者は、施設等利用許可申請書（様式第4号）を教育委員会に提出しなければならない。

2 前項の利用許可申請書は、利用期間が引き続き15日を超えてはならない。ただし、教育委員会が特別の事由があると認めるときは、この限りでない。

(利用許可書の交付)

第17条 教育委員会は、前条第1項の規定による申請を許可したときは、施設等利用許可書を交付する。

2 前項の利用許可書は、施設等を利用するときに職員に提示し、その指示を受けなければならない。

(利用許可の変更又は取消し)

第18条 前条の許可を受けた者（以下「利用者」という。）が、利用許可の変更又は取消しをしようとするときは、施設等利用許可変更・取消承認申請書（様式第5号）に利用許可書を添えて、速やかに教育委員会に提出しなければならない。

2 教育委員会は、前項に規定する申請を承認したときは、施設等利用許可変更・取消承認通知書を交付する。

(秩序の保持)

第19条 利用者は、職員が図書館等の内外の秩序を保つため必要があると認めるときは、整理人を置かなければならない。

2 利用者は、職員の入場を拒むことはできない。

(利用後の義務)

第20条 利用者は、利用が終わったときは、速やかに備品等を所定の場所に戻し、清掃をしなければならない。

(遵守事項)

第21条 図書館等を利用する者は、次に掲げる事項を守らなければならない。

- (1) 入場人員は、図書館等の各室に収容し得る人員を超えないこと。
- (2) 他人に危害を加え、又は迷惑となる行為をしないこと。
- (3) 所定の場所以外で喫煙し、又は火気を使用しないこと。
- (4) 許可を受けないで印刷物等を掲示し、又は配布しないこと。
- (5) その他図書館等の管理及び運営につき必要な指示に従うこと。

(他の図書館との相互協力)

第22条 図書館等は、他の図書館と協定を結び相互協力をすることができる。

(協議会の所掌事務)

第23条 西尾市図書館協議会（以下「協議会」という。）は、次に掲げる事項について調査し、審議する。

- (1) 図書館等の運営に関すること。
- (2) 図書の収集及び選書に関すること。
- (3) その他教育委員会が必要と認める事項

(協議会の会長及び副会長)

第24条 協議会に会長及び副会長を置き、委員の互選により定める。

2 会長は会務を総理し、会議の議長となる。

3 副会長は、会長を補佐し、会長に事故あるとき、又は会長が欠けたときは、その職務を代理する。

(協議会の会議)

第25条 協議会は、会長が必要と認めるときに招集する。

2 協議会の会議は、委員の過半数が出席しなければ開くことができない。

3 協議会の議事は、出席委員の過半数で決し、可否同数のときは、会長の決するところによる。

(指定管理者に管理を行わせる場合における規定の適用)

第26条 条例第3条の2の規定により指定管理者に図書館等の管理を行わせる場合におけるこの規則（第4条第2項、第5条、第23条第3号及び次条を除く。）の適用については、「教育委員会」及び「西尾市教育委員会」とあるのは、「指定管理者」とする。

(委任)

第27条 この規則に定めるもののほか、必要な事項は、教育委員会が定める。

附 則

(施行期日)

1 この規則は、昭和58年8月1日から施行する。

(西尾市立図書館岩瀬文庫規則の廃止)

2 西尾市立図書館岩瀬文庫規則（昭和53年西尾市教育委員会規則第3号）は、廃止する。

(一色町、吉良町及び幡豆町の編入に伴う経過措置)

3 一色町、吉良町及び幡豆町の編入の日前に、編入前の一色学びの館管理規則（昭和63年一色町教育委員会規則第1号）、吉良町立図書館の管理及び運営に関する規則（昭和59年吉良町教育委員会規則第4号）及び幡豆町立図書館の管理及び運営に関する規則（平成4年幡豆町教育委員会規則第3号）の規定に基づいて作成されている用紙は、この規則の規定にかかわらず、当分の間、使用することができる。

附 則（昭和59年3月30日教委規則第2号）

この規則は、昭和59年4月1日から施行する。

附 則（平成元年12月26日教委規則第5号）

この規則は、平成2年1月1日から施行する。

附 則（平成2年3月29日教委規則第4号）

この規則は、平成2年4月1日から施行する。

附 則（平成3年9月10日教委規則第6号）

この規則は、平成3年9月10日から施行する。

附 則（平成4年3月27日教委規則第8号）

1 この規則は、平成4年4月1日から施行する。

2 この規則の施行の際現に改正前の西尾市立図書館の管理及び運営に関する規則の規定に基づいて作成されている用紙は、改正後の西尾市立図書館の管理及び運営に関する規則の規定にかかわらず、当分の間、使用することができる。

附 則（平成4年7月18日教委規則第13号）

この規則は、公布の日から施行する。

附 則（平成6年3月30日教委規則第9号）

この規則は、平成6年4月1日から施行する。

附 則（平成12年3月24日教委規則第2号）

この規則は、平成12年4月1日から施行する。

附 則（平成14年3月14日教委規則第4号）

この規則は、平成14年4月1日から施行する。

附 則（平成15年3月17日教委規則第4号）

この規則は、平成15年4月1日から施行する。

附 則（平成15年6月13日教委規則第7号）

この規則は、公布の日から施行する。

附 則（平成20年2月15日教委規則第2号）

この規則は、平成20年4月1日から施行する。

附 則（平成23年3月28日教委規則第24号）

この規則は、平成23年4月1日から施行する。

附 則（平成26年3月25日教委規則第3号）

この規則は、平成26年4月1日から施行する。

附 則（平成27年3月27日教委規則第8号）

この規則は、平成27年4月1日から施行する。

附 則（平成29年12月26日教委規則第4号）

この規則は、平成30年4月1日から施行する。

附 則（平成29年12月26日教委規則第4号）

この規則は、平成30年4月1日から施行する。

附 則（令和4年3月25日教委規則第4号）

この規則は、令和4年4月1日から施行する。

# 毎月23日は読書の日



西尾市では、「西尾市子ども読書推進計画」の中で、  
4月23日を「西尾市子ども読書の日」、  
毎月23日を「読書の日」としています。  
この日はテレビやゲームから離れ、家族で読書を楽しみましょう。

---

## 図書館のあゆみ 令和5年度版

(令和4年度実績)

令和5年6月発行

編集・発行 西尾市立図書館

〒445-0847

愛知県西尾市亀沢町474番地

電話 0563-56-6200

FAX 0563-56-5670

<https://www.library.city.nishio.aichi.jp/>

---